

Kvalitetsindex

Standard, handläggare

VoB Syd AB

Familjehuset i Alvesta

Rapport 2013-09-19

**Resultat samt jämförelser med samtliga intervjuer under
2012-09-01 - 2013-08-31**



SKANDINAVISK SJUKVÅRDSINFORMATION

Tingsgatan 2A • 827 32 LJUSDAL • Tel: 0651-160 40 • Fax: 0651-71 19 80

www.ssil.se • info@ssil.se

Innehåll

Skandinavisk Sjukvårdsinformations Kvalitetsindex

- Strategi och metod
- Antal intervjuer, medelbetyg totalt samt på respektive fråga och antal bortfall
- Jämförelse med samtliga intervjuade verksamheter
- Genomförda intervjuer



Strategi och metod

Skandinavisk Sjukvårdsinformation har arbetat med kvalitetsenkäter/intervjuer sedan 1999. På uppdrag av verksamheter har vi intervjuat ansvariga placerare med syfte att fånga upp synpunkter, erfarenheter och bedömningar av verksamheter.

Data och information samlas in genom telefonintervjuer med ansvarig placerare.

Ansvarig placerare, respondent, får svara på ett förutbestämt och enhetligt frågeformulär/enkät. Frågornas formulering redovisas i nästa avsnitt. Frågeformulär med beskrivning finns också att hämta på vår hemsida eller kan beställas direkt från oss.

Alla aktuella/pågående placeringar under den senaste 12-månaders perioden utgör underlaget för att genomföra intervjuerna. Det eventuella bortfall som blir orsakas av att ansvarig placerare har slutat eller bytt jobb och en ny person kanske inte har blivit tillräckligt insatt i placeringen för att kunna svara på frågorna vid intervjutillfället.

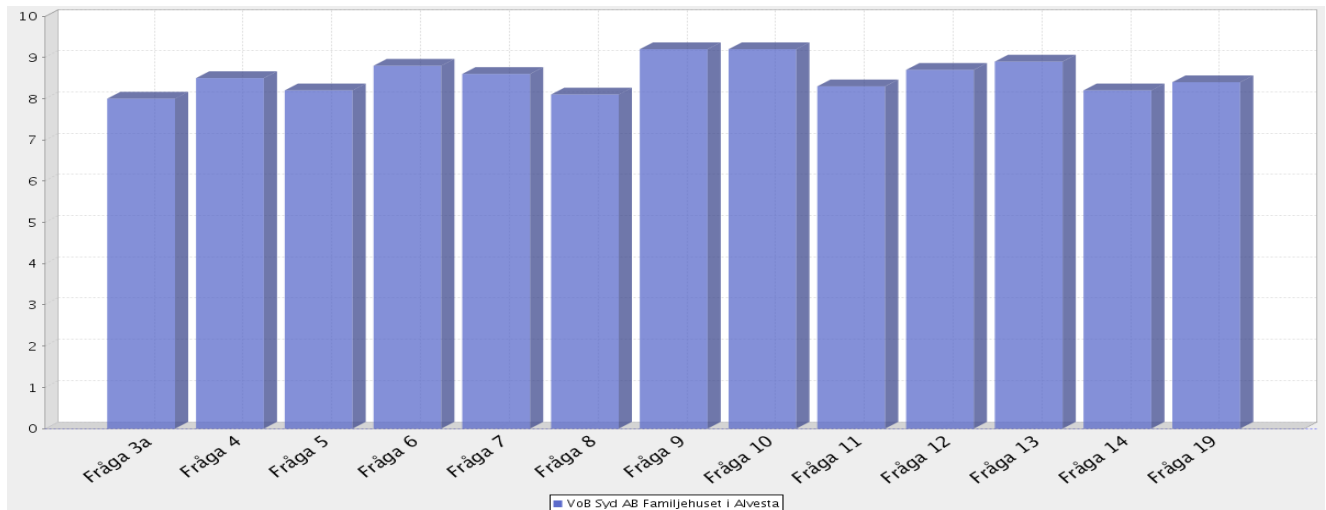
Genomförda intervjuer rapporteras löpande (om kund så önskar). När samtliga intervjuer har genomförts sammanställs hela rapporten. Till den bifogas en separat rapport med uppgifter om ev. bortfall.

Varje månad uppdateras jämförelsetalen.

Skandinavisk Sjukvårdsinformation

VoB Syd AB Familjehuset i Alvesta

Medelbetyg totalt samt på respektive fråga



Aktuell verksamhet

Medelbetygen bygger på intervjuer genomförda: **2012-09-18 - 2013-09-18**

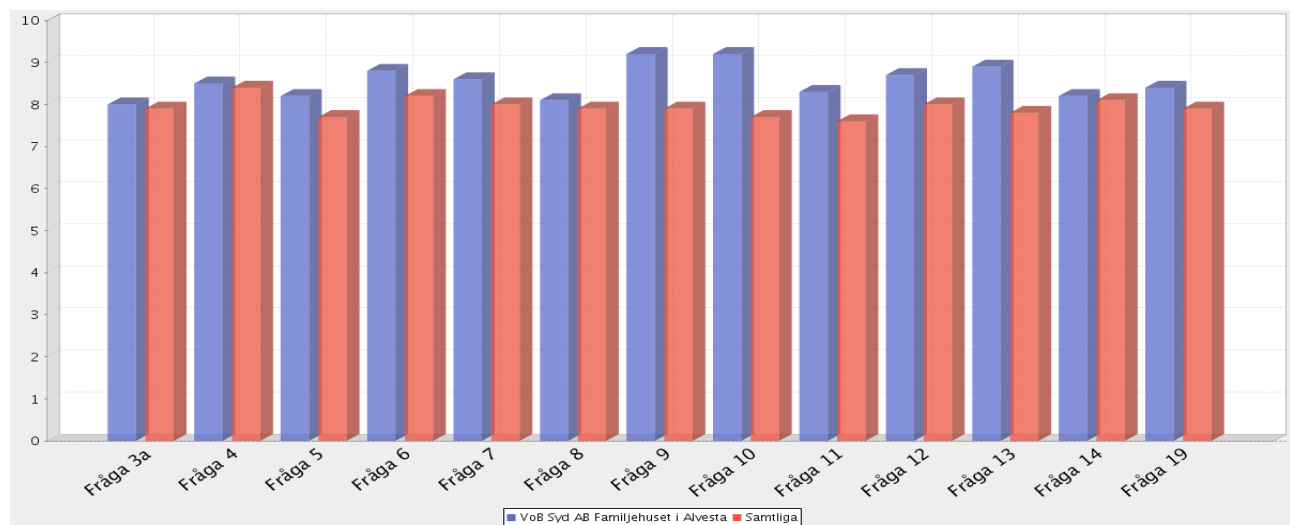
Antal intervjuer: **18**

Medelbetyg för samtliga frågor (av 10 möjliga): **8.5**

Antal bortfall: **7**

Fråga 3a. Information om verksamheten	8.0
Fråga 4. Mottagande och introduktion	8.5
Fråga 5. Verksamhetens arbete kring behandlingsplan	8.2
Fråga 6. Verksamhetens omvårdnadsinsatser	8.8
Fråga 7. Verksamhetens arbete med att motivera klienten	8.6
Fråga 8. Social kontroll	8.1
Fråga 9. Arbete och studier	9.2
Fråga 10. Fritidsaktiviteter	9.2
Fråga 11. Nätverksarbete	8.3
Fråga 12. Uppföljning och rapportering kring klienten	8.7
Fråga 13. Utslussning	8.9
Fråga 14. Placeringens lämplighet	8.2
Fråga 19. Helhetsbedömning	8.4

Jämförelse mellan den aktuella verksamheten och samtliga intervjuade verksamheter



	Aktuell verksamhet	Samtliga verksamheter
Medelbetygen bygger på intervjuer	2012-09-18 - 2013-09-18	2012-09-01 - 2013-08-31
Antal intervjuer:	18	3386
Medelbetyg för samtliga frågor (av 10 möjliga):	8.5	7.9
Antal bortfall:	7	

Nedan redovisas medelbetyg på respektive fråga för den aktuella verksamheten samt, inom parantes, för samtliga intervjuade verksamheter.

Fråga 3a. Information om verksamheten	8.0	(7.9)
Fråga 4. Mottagande och introduktion	8.5	(8.4)
Fråga 5. Verksamhetens arbete kring behandlingsplan	8.2	(7.7)
Fråga 6. Verksamhetens omvårdnadsinsatser	8.8	(8.2)
Fråga 7. Verksamhetens arbete med att motivera klienten	8.6	(8.0)
Fråga 8. Social kontroll	8.1	(7.9)
Fråga 9. Arbete och studier	9.2	(7.9)
Fråga 10. Fritidsaktiviteter	9.2	(7.7)
Fråga 11. Nätverksarbete	8.3	(7.6)
Fråga 12. Uppföljning och rapportering kring klienten	8.7	(8.0)
Fråga 13. Utslussning	8.9	(7.8)
Fråga 14. Placeringens lämplighet	8.2	(8.1)
Fråga 19. Helhetsbedömning	8.4	(7.9)

Intervjuad

Värnamo kommun

C 78509 M 264931

PC 927549 S 2

Intervjudatum 2013-09-12

Kommentar om intervjun:

Namnngiven handläggare har hänvisat till annan handläggare som har svarat på frågorna.

1. Är aktuell placering pågående i verksamheten just nu?

Nej. placeringen avslutades i februari 2013.

2. Vilken typ av placering gäller det (familj, vuxen, barn, par, förälder och barn, akutplacering, behandling, utredning, vård etc.)?

Utredning för barn och förälder.

3a. Om Du fick betygsätta den information som ni fick om verksamheten, innan ert beslut om placering, vilket betyg mellan 1 och 10 skulle Du då sätta, där 1 = mycket dåligt och 10 = bästa tänkbara?

Betyg

7

Både jag och klienten var på studiebesök hos verksamheten och vi fick då bra information.

3b. Hur fick du kännedom om verksamheten (placeringsservice, kollega, broschyr, utskick etc.)?

Fick kännedom om verksamheten genom kollegor.

4. Om Du fick betygsätta mottagande och introduktion av er klient, vilket betyg mellan 1 och 10 skulle Du då sätta, där 1 = mycket dåligt och 10 = bästa tänkbara?

Betyg

7

Ingen kommentar.

5. Om Du fick betygsätta verksamhetens arbete kring klientens behandlingsplan (upprättande, revideringar, arbetet enligt denna plan etc.), vilket betyg mellan 1 och 10 skulle Du då sätta, där 1 = mycket dåligt och 10 = bästa tänkbara?

Ingen kommentar.

Betyg
7

6. Om Du fick betygsätta verksamhetens omvårdnadsinsatser gentemot klienten (kost, logi, dagliga rutiner etc.), vilket betyg mellan 1 och 10 skulle Du då sätta, där 1 = mycket dåligt och 10 = bästa tänkbara?

Kan inte sätta ett betyg, vet inte det.

Betyg
-

7. Om Du fick betygsätta verksamhetens arbete med att motivera klienten till samverkan enligt den individuellt upprättade behandlingsplanen, vilket betyg mellan 1 och 10 skulle Du då sätta, där 1 = mycket dåligt och 10 = bästa tänkbara?

Det kändes som de engagerade sig bra och återkopplade till oss under hela tiden.

Betyg
8

8. Om Du fick betygsätta verksamhetens sociala kontroll av klienten (kontroll av destruktivt beteende, kriminalitet, missbruk och begränsning av rörelsefrihet), vilket betyg mellan 1 och 10 skulle Du då sätta, där 1 = mycket dåligt och 10 = bästa tänkbara?

Ingen kommentar.

Betyg
7

9. Om Du fick betygsätta möjligheten till arbete och studier för klienten, vilket betyg mellan 1 och 10 skulle Du då sätta, där 1 = mycket dåligt och 10 = bästa tänkbara?

Kan inte sätta ett betyg, det var inte aktuellt med någon form av sysselsättning.

Betyg
-

10. Om Du fick betygsätta möjligheten till fritidsaktiviteter för klienten, vilket betyg mellan 1 och 10 skulle Du då sätta, där 1 = mycket dåligt och 10 = bästa tänkbara?

Kan inte sätta ett betyg, det var inte aktuellt med några fritidsaktiviteter.

Betyg
-

11. Om Du fick betygsätta verksamhetens arbete med klientens föräldrar/anhöriga (anhörigboende, umgängesmöjligheter och övrig kontakt), vilket betyg mellan 1 och 10 skulle Du då sätta, där 1 = mycket dåligt och 10 = bästa tänkbara?

Betyg
8

De ställde upp och genomförde umgänge flera gånger, det fungerade bra.

12. Om Du fick betygsätta uppföljning och rapportering kring klienten från verksamhetens sida (regelbundna möten, muntlig information, skriftliga rapporter etc.), vilket betyg mellan 1 och 10 skulle Du då sätta, där 1 = mycket dåligt och 10 = bästa tänkbara?

Betyg
6

Vi fick löpande information, men när det sedan kom skriftlig information var det mycket ny information och då kände man sig inte så uppdaterad.

13. Om Du fick betygsätta verksamhetens planering och genomförande av utslussning av klienten, vilket betyg mellan 1 och 10 skulle Du då sätta, där 1 = mycket dåligt och 10 = bästa tänkbara?

Betyg
-

Kan inte sätta ett betyg, det var vi som planerade och utförde utslussen.

14. Om Du fick betygsätta denna placering ifråga om hur väl den passade/matchade klienten, vilket betyg mellan 1 och 10 skulle Du då sätta, där 1 = mycket dåligt och 10 = bästa tänkbara?

Betyg
7

Ingen kommentar.

15. Skulle Du i ett liknande ärende rekommendera en placering inom samma verksamhet?

Ja. Det skulle jag göra.

16. Vilka anser Du är verksamhetens starkaste sidor?

Verksamhetens starka sida är att det var tydlighet gentemot klienten vid samtal och de tog tag i saker de såg.

17. Vilka anser Du är verksamhetens svagaste sidor?

Vet inte .

18. Är det någon typ av tjänst eller kompetens som Du saknar hos den här verksamheten i samband med placeringar?

Nej. Det kan jag inte säga.

19. Med utgångspunkt från Dina erfarenheter, vilket betyg mellan 1 och 10 skulle Du då ge verksamheten som en helhetsbedömning, där 1 = mycket dåligt och 10 = bästa tänkbara?

Betyg

7

Ingen kommentar.

Övriga kommentarer och synpunkter

Inga övriga kommentarer.

Intervjuad

Växjö Kommun

C 150488 M 264372

PC 927549 S 2

Intervjudatum 2013-09-04

Kommentar om intervjun:

1. Är aktuell placering pågående i verksamheten just nu?

Nej. Placeringen avslutades i december 2012.

2. Vilken typ av placering gäller det (familj, vuxen, barn, par, förälder och barn, akutplacering, behandling, utredning, vård etc.)?

Utredning för en förälder och barn.

3a. Om Du fick betygsätta den information som ni fick om verksamheten, innan ert beslut om placering, vilket betyg mellan 1 och 10 skulle Du då sätta, där 1 = mycket dåligt och 10 = bästa tänkbara?

Betyg

7

Ingen kommentar.

3b. Hur fick du kännedom om verksamheten (placeringservice, kollega, broschyr, utskick etc.)?

Fick kännedom om verksamheten genom kollegor.

4. Om Du fick betygsätta mottagande och introduktion av er klient, vilket betyg mellan 1 och 10 skulle Du då sätta, där 1 = mycket dåligt och 10 = bästa tänkbara?

Betyg

7

Ingen kommentar.

5. Om Du fick betygsätta verksamhetens arbete kring klientens behandlingsplan (upprättande, revideringar, arbetet enligt denna plan etc.), vilket betyg mellan 1 och 10 skulle Du då sätta, där 1 = mycket dåligt och 10 = bästa tänkbara?

De hade en tanke kring hur de skulle jobba och delade med sig av det.

Betyg

8

6. Om Du fick betygsätta verksamhetens omvårdnadsinsatser gentemot klienten (kost, logi, dagliga rutiner etc.), vilket betyg mellan 1 och 10 skulle Du då sätta, där 1 = mycket dåligt och 10 = bästa tänkbara?

Omvårdnadsinsatserna var helt okej.

Betyg

7

7. Om Du fick betygsätta verksamhetens arbete med att motivera klienten till samverkan enligt den individuellt upprättade behandlingsplanen, vilket betyg mellan 1 och 10 skulle Du då sätta, där 1 = mycket dåligt och 10 = bästa tänkbara?

Verksamheten jobbade mycket med motivationen för det fanns mycket motstånd.

Betyg

8

8. Om Du fick betygsätta verksamhetens sociala kontroll av klienten (kontroll av destruktivt beteende, kriminalitet, missbruk och begränsning av rörelsefrihet), vilket betyg mellan 1 och 10 skulle Du då sätta, där 1 = mycket dåligt och 10 = bästa tänkbara?

Kan inte sätta ett betyg, det var inte aktuellt med någon social kontroll.

Betyg

-

9. Om Du fick betygsätta möjligheten till arbete och studier för klienten, vilket betyg mellan 1 och 10 skulle Du då sätta, där 1 = mycket dåligt och 10 = bästa tänkbara?

Kan inte sätta ett betyg, det var inte aktuellt med någon form av sysselsättning.

Betyg

-

10. Om Du fick betygsätta möjligheten till fritidsaktiviteter för klienten, vilket betyg mellan 1 och 10 skulle Du då sätta, där 1 = mycket dåligt och 10 = bästa tänkbara?

Kan inte sätta ett betyg, det fanns möjligheter men det var inget som familjen efterfrågade.

Betyg

-

11. Om Du fick betygsätta verksamhetens arbete med klientens föräldrar/anhöriga (anhörigboende, umgängesmöjligheter och övrig kontakt), vilket betyg mellan 1 och 10 skulle Du då sätta, där 1 = mycket dåligt och 10 = bästa tänkbara?

Det fanns möjligheter för anhöriga att hälsa på och det fanns tillgång till besökslägenhet.

Betyg
7

12. Om Du fick betygsätta uppföljning och rapportering kring klienten från verksamhetens sida (regelbundna möten, muntlig information, skriftliga rapporter etc.), vilket betyg mellan 1 och 10 skulle Du då sätta, där 1 = mycket dåligt och 10 = bästa tänkbara?

Uppföljning och rapportering var mycket bra, de uppdaterade mig mycket hela tiden.

Betyg
9

13. Om Du fick betygsätta verksamhetens planering och genomförande av utslussning av klienten, vilket betyg mellan 1 och 10 skulle Du då sätta, där 1 = mycket dåligt och 10 = bästa tänkbara?

Det blev ingen utsluss på det sättet utan bara en hemflytt. Men vi använde oss av deras öppenvårdsinsatser en tid.

Betyg
8

14. Om Du fick betygsätta denna placering ifråga om hur väl den passade/matchade klienten, vilket betyg mellan 1 och 10 skulle Du då sätta, där 1 = mycket dåligt och 10 = bästa tänkbara?

Ingen kommentar.

Betyg
8

15. Skulle Du i ett liknande ärende rekommendera en placering inom samma verksamhet?

Ja. Jag skulle rekommendera verksamheten.

16. Vilka anser Du är verksamhetens starkaste sidor?

Verksamhetens starka sidor är att de var tillmötesgående, lätt att samarbeta med. De var bra på att uppdatera uppdragsgivare och det de erbjuder är bra så som samtal.

17. Vilka anser Du är verksamhetens svagaste sidor?

Ett förbättringsområde är att ha full bemanning under hela året, jag upplever att de är tunnt bemmat under sommaren.

18. Är det någon typ av tjänst eller kompetens som Du saknar hos den här verksamheten i samband med placeringar?

Nej. Det tror jag inte.

19. Med utgångspunkt från Dina erfarenheter, vilket betyg mellan 1 och 10 skulle Du då ge verksamheten som en helhetsbedömning, där 1 = mycket dåligt och 10 = bästa tänkbara?

De var kompetenta, lätt att samarbeta med, flexila och verksamheten ligger geografiskt nära vår kommun, det är bra vid uppföljningar och annan kontakt.

Betyg

7

Övriga kommentarer och synpunkter

Inga övriga kommentarer.

Intervjuad

Växjö Kommun

C 150488 M 263748

PC 927549 S 2

Intervjudatum 2013-08-27

Kommentar om intervjun:

1. Är aktuell placering pågående i verksamheten just nu?

Nej. Placeringen avslutades i november 2012.

2. Vilken typ av placering gäller det (familj, vuxen, barn, par, förälder och barn, akutplacering, behandling, utredning, vård etc.)?

Till en början var det en utredning som sedan övergick till en behandlingsplacering för ett barn.

3a. Om Du fick betygsätta den information som ni fick om verksamheten, innan ert beslut om placering, vilket betyg mellan 1 och 10 skulle Du då sätta, där 1 = mycket dåligt och 10 = bästa tänkbara?

Betyg

-

Kan inte sätta ett betyg. Det var en akutplacering och vi fick ingen ny information utan vi gick på tidigare erfarenhet av verksamheten.

3b. Hur fick du kännedom om verksamheten (placeringservice, kollega, broschyr, utskick etc.)?

Hade tidigare kännedom om verksamheten genom placering.

4. Om Du fick betygsätta mottagande och introduktion av er klient, vilket betyg mellan 1 och 10 skulle Du då sätta, där 1 = mycket dåligt och 10 = bästa tänkbara?

Betyg

7

Det var ett ordinärt mottagande och information.

5. Om Du fick betygsätta verksamhetens arbete kring klientens behandlingsplan (upprättande, revideringar, arbetet enligt denna plan etc.), vilket betyg mellan 1 och 10 skulle Du då sätta, där 1 = mycket dåligt och 10 = bästa tänkbara?

Verksamhetens arbete var bra.

Betyg
8

6. Om Du fick betygsätta verksamhetens omvårdnadsinsatser gentemot klienten (kost, logi, dagliga rutiner etc.), vilket betyg mellan 1 och 10 skulle Du då sätta, där 1 = mycket dåligt och 10 = bästa tänkbara?

Det de erbjöd inom sina ramar var fullt adekvat, kan inte peka på något som inte fungerade.

Betyg
8

7. Om Du fick betygsätta verksamhetens arbete med att motivera klienten till samverkan enligt den individuellt upprättade behandlingsplanen, vilket betyg mellan 1 och 10 skulle Du då sätta, där 1 = mycket dåligt och 10 = bästa tänkbara?

Verksamheten skötte sitt uppdrag.

Betyg
8

8. Om Du fick betygsätta verksamhetens sociala kontroll av klienten (kontroll av destruktivt beteende, kriminalitet, missbruk och begränsning av rörelsefrihet), vilket betyg mellan 1 och 10 skulle Du då sätta, där 1 = mycket dåligt och 10 = bästa tänkbara?

Kan inte sätta ett betyg, det var inte aktuellt med någon social kontroll.

Betyg
-

9. Om Du fick betygsätta möjligheten till arbete och studier för klienten, vilket betyg mellan 1 och 10 skulle Du då sätta, där 1 = mycket dåligt och 10 = bästa tänkbara?

När barnet väl började skolan var det bra.

Betyg
8

10. Om Du fick betygsätta möjligheten till fritidsaktiviteter för klienten, vilket betyg mellan 1 och 10 skulle Du då sätta, där 1 = mycket dåligt och 10 = bästa tänkbara?

Möjligheten till aktiviteter var jättebra.

Betyg
10

11. Om Du fick betygsätta verksamhetens arbete med klientens föräldrar/anhöriga (anhörigboende, umgängesmöjligheter och övrig kontakt), vilket betyg mellan 1 och 10 skulle Du då sätta, där 1 = mycket dåligt och 10 = bästa tänkbara?

Betyg
10

Utifrån de förutsättningar som var, det var hedersproblematik, var det bra.

12. Om Du fick betygsätta uppföljning och rapportering kring klienten från verksamhetens sida (regelbundna möten, muntlig information, skriftliga rapporter etc.), vilket betyg mellan 1 och 10 skulle Du då sätta, där 1 = mycket dåligt och 10 = bästa tänkbara?

Betyg
10

Fick skriftliga rapporter.

13. Om Du fick betygsätta verksamhetens planering och genomförande av utslussning av klienten, vilket betyg mellan 1 och 10 skulle Du då sätta, där 1 = mycket dåligt och 10 = bästa tänkbara?

Betyg
10

Ingen kommentar.

14. Om Du fick betygsätta denna placering ifråga om hur väl den passade/matchade klienten, vilket betyg mellan 1 och 10 skulle Du då sätta, där 1 = mycket dåligt och 10 = bästa tänkbara?

Betyg
8

Placeringen passade bra men den låg för nära hemkommunen. Det var inget fel på verksamheten och deras arbete.

15. Skulle Du i ett liknande ärende rekommendera en placering inom samma verksamhet?

Nej. Det handlar helt och hållet om att verksamheten ligger för nära vår hemkommun och detta ärende handlar om hedersproblematik. Det har ingenting med verksamheten och deras arbete att göra.

16. Vilka anser Du är verksamhetens starkaste sidor?

Verksamhetens starka sidor är bra utredningar, ett bra bemötande och hantering av barnet. Det var ett bra informationsflöde till mig som uppdragsgivare.

17. Vilka anser Du är verksamhetens svagaste sidor?

Kan inte säga några svaga sidor.

18. Är det någon typ av tjänst eller kompetens som Du saknar hos den här verksamheten i samband med placeringar?

Nej.

19. Med utgångspunkt från Dina erfarenheter, vilket betyg mellan 1 och 10 skulle Du då ge verksamheten som en helhetsbedömning, där 1 = mycket dåligt och 10 = bästa tänkbara?

Betyg

8

Ingen kommentar.

Övriga kommentarer och synpunkter

Inga övriga kommentarer.

Intervjuad

Lilla Edets Kommun

C 262061 M 262790

PC 927549 S 2

Intervjudatum 2013-08-07

Kommentar om intervjun:

Handläggaren har svarat utifrån två placeringar samtidigt och de flesta av svaren är liknande.

1. Är aktuell placering pågående i verksamheten just nu?

Nej. Placeringen avslutades i september 2012.

2. Vilken typ av placering gäller det (familj, vuxen, barn, par, förälder och barn, akutplacering, behandling, utredning, vård etc.)?

LVU-placering för ett syskonpar.

3a. Om Du fick betygsätta den information som ni fick om verksamheten, innan ert beslut om placering, vilket betyg mellan 1 och 10 skulle Du då sätta, där 1 = mycket dåligt och 10 = bästa tänkbara?

Betyg

-

Kan inte sätta ett betyg, har tagit över ärendet.

3b. Hur fick du kännedom om verksamheten (placeringservice, kollega, broschyr, utskick etc.)?

Fick kännedom om verksamheten via min chef.

4. Om Du fick betygsätta mottagande och introduktion av er klient, vilket betyg mellan 1 och 10 skulle Du då sätta, där 1 = mycket dåligt och 10 = bästa tänkbara?

Betyg

9

Mottagandet och introduktionen var jättebra.

5. Om Du fick betygsätta verksamhetens arbete kring klientens behandlingsplan (upprättande, revideringar, arbetet enligt denna plan etc.), vilket betyg mellan 1 och 10 skulle Du då sätta, där 1 = mycket dåligt och 10 = bästa tänkbara?

Det var ganska bra och de följde planen.

Betyg

7

6. Om Du fick betygsätta verksamhetens omvårdnadsinsatser gentemot klienten (kost, logi, dagliga rutiner etc.), vilket betyg mellan 1 och 10 skulle Du då sätta, där 1 = mycket dåligt och 10 = bästa tänkbara?

Omvårdnadsinsatserna var bra.

Betyg

9

7. Om Du fick betygsätta verksamhetens arbete med att motivera klienten till samverkan enligt den individuellt upprättade behandlingsplanen, vilket betyg mellan 1 och 10 skulle Du då sätta, där 1 = mycket dåligt och 10 = bästa tänkbara?

Motivationsarbetet var bra.

Betyg

8

8. Om Du fick betygsätta verksamhetens sociala kontroll av klienten (kontroll av destruktivt beteende, kriminalitet, missbruk och begränsning av rörelsefrihet), vilket betyg mellan 1 och 10 skulle Du då sätta, där 1 = mycket dåligt och 10 = bästa tänkbara?

Den sociala kontrollen fungerade bra.

Betyg

7

9. Om Du fick betygsätta möjligheten till arbete och studier för klienten, vilket betyg mellan 1 och 10 skulle Du då sätta, där 1 = mycket dåligt och 10 = bästa tänkbara?

Det var toppen, det fanns möjlighet till skola.

Betyg

10

10. Om Du fick betygsätta möjligheten till fritidsaktiviteter för klienten, vilket betyg mellan 1 och 10 skulle Du då sätta, där 1 = mycket dåligt och 10 = bästa tänkbara?

Möjligheten till aktiviteter var toppen!

Betyg

10

11. Om Du fick betygsätta verksamhetens arbete med klientens föräldrar/anhöriga (anhörigboende, umgängesmöjligheter och övrig kontakt), vilket betyg mellan 1 och 10 skulle Du då sätta, där 1 = mycket dåligt och 10 = bästa tänkbara?

Betyg

9

Föräldrarna till syskonen var där regelbundet och verksamheten hade kontakt med dem och det fungerade bra.

12. Om Du fick betygsätta uppföljning och rapportering kring klienten från verksamhetens sida (regelbundna möten, muntlig information, skriftliga rapporter etc.), vilket betyg mellan 1 och 10 skulle Du då sätta, där 1 = mycket dåligt och 10 = bästa tänkbara?

Betyg

8

Verksamheten har följt upp det bra.

13. Om Du fick betygsätta verksamhetens planering och genomförande av utslussning av klienten, vilket betyg mellan 1 och 10 skulle Du då sätta, där 1 = mycket dåligt och 10 = bästa tänkbara?

Betyg

10

Utslussningen var toppen!

14. Om Du fick betygsätta denna placering ifråga om hur väl den passade/matchade klienten, vilket betyg mellan 1 och 10 skulle Du då sätta, där 1 = mycket dåligt och 10 = bästa tänkbara?

Betyg

7

Ingen kommentar.

15. Skulle Du i ett liknande ärende rekommendera en placering inom samma verksamhet?

Ja. Absolut!

16. Vilka anser Du är verksamhetens starkaste sidor?

Verksamhetens starka sida är tydlighet, bra kontakt och en öppenhet inför problem och man sa vad man inte klarade av. Samt att de var gränssättande mot barnen.

17. Vilka anser Du är verksamhetens svagaste sidor?

De barn som det krävs mycket kring behöver man fundera över hur man ska skydda barnen mot destruktivt beteende, hur man ska jobba med det.

18. Är det någon typ av tjänst eller kompetens som Du saknar hos den här verksamheten i samband med placeringar?

Nej.

19. Med utgångspunkt från Dina erfarenheter, vilket betyg mellan 1 och 10 skulle Du då ge verksamheten som en helhetsbedömning, där 1 = mycket dåligt och 10 = bästa tänkbara?

Betyg

7

Det var en bra insats men man tog bra betalt och då förväntade jag mig lite mer. Det var barn med stora problem som vi placerade och det var därför vi valde verksamheten för att de skulle vara duktiga på den problematiken. Men de har en del att jobba med och levde inte riktigt upp till det som lovats.

Övriga kommentarer och synpunkter

Jag tycker att kontaktpersonerna till syskonen var suveränt duktiga.

Intervjuad

Lilla Edets Kommun

C 262061 M 262788

PC 927549 S 2

Intervjudatum 2013-08-07

Kommentar om intervjun:

Handläggaren har svarat utifrån två placeringar samtidigt och de flesta av svaren är liknande.

1. Är aktuell placering pågående i verksamheten just nu?

Nej. Placeringen avslutades i september 2012.

2. Vilken typ av placering gäller det (familj, vuxen, barn, par, förälder och barn, akutplacering, behandling, utredning, vård etc.)?

LVU-placering för ett syskonpar.

3a. Om Du fick betygsätta den information som ni fick om verksamheten, innan ert beslut om placering, vilket betyg mellan 1 och 10 skulle Du då sätta, där 1 = mycket dåligt och 10 = bästa tänkbara?

Betyg

-

Kan inte sätta ett betyg, har tagit över ärendet.

3b. Hur fick du kännedom om verksamheten (placeringservice, kollega, broschyr, utskick etc.)?

Fick kännedom om verksamheten via min chef.

4. Om Du fick betygsätta mottagande och introduktion av er klient, vilket betyg mellan 1 och 10 skulle Du då sätta, där 1 = mycket dåligt och 10 = bästa tänkbara?

Betyg

9

Mottagandet och introduktionen var jättebra.

5. Om Du fick betygsätta verksamhetens arbete kring klientens behandlingsplan (upprättande, revideringar, arbetet enligt denna plan etc.), vilket betyg mellan 1 och 10 skulle Du då sätta, där 1 = mycket dåligt och 10 = bästa tänkbara?

Det var ganska bra, de följde planen men kunde inte ta hand om flickan. Verksamheten sa själv att de inte klarade av det.

Betyg
7

6. Om Du fick betygsätta verksamhetens omvårdnadsinsatser gentemot klienten (kost, logi, dagliga rutiner etc.), vilket betyg mellan 1 och 10 skulle Du då sätta, där 1 = mycket dåligt och 10 = bästa tänkbara?

Omvårdnadsinsatserna var bra.

Betyg
9

7. Om Du fick betygsätta verksamhetens arbete med att motivera klienten till samverkan enligt den individuellt upprättade behandlingsplanen, vilket betyg mellan 1 och 10 skulle Du då sätta, där 1 = mycket dåligt och 10 = bästa tänkbara?

Motivationsarbetet var bra.

Betyg
8

8. Om Du fick betygsätta verksamhetens sociala kontroll av klienten (kontroll av destruktivt beteende, kriminalitet, missbruk och begränsning av rörelsefrihet), vilket betyg mellan 1 och 10 skulle Du då sätta, där 1 = mycket dåligt och 10 = bästa tänkbara?

Man misslyckades med den sociala kontrollen för flickan.

Betyg
4

9. Om Du fick betygsätta möjligheten till arbete och studier för klienten, vilket betyg mellan 1 och 10 skulle Du då sätta, där 1 = mycket dåligt och 10 = bästa tänkbara?

Det var toppen, det fanns möjlighet till skola.

Betyg
10

10. Om Du fick betygsätta möjligheten till fritidsaktiviteter för klienten, vilket betyg mellan 1 och 10 skulle Du då sätta, där 1 = mycket dåligt och 10 = bästa tänkbara?

Möjligheten till aktiviteter var toppen!

Betyg
10

11. Om Du fick betygsätta verksamhetens arbete med klientens föräldrar/anhöriga (anhörigboende, umgängesmöjligheter och övrig kontakt), vilket betyg mellan 1 och 10 skulle Du då sätta, där 1 = mycket dåligt och 10 = bästa tänkbara?

Betyg

9

Föräldrarna till syskonen var där regelbundet och verksamheten hade kontakt med dem och det fungerade bra.

12. Om Du fick betygsätta uppföljning och rapportering kring klienten från verksamhetens sida (regelbundna möten, muntlig information, skriftliga rapporter etc.), vilket betyg mellan 1 och 10 skulle Du då sätta, där 1 = mycket dåligt och 10 = bästa tänkbara?

Betyg

8

Verksamheten har följt upp det bra.

13. Om Du fick betygsätta verksamhetens planering och genomförande av utslussning av klienten, vilket betyg mellan 1 och 10 skulle Du då sätta, där 1 = mycket dåligt och 10 = bästa tänkbara?

Betyg

10

Utslussningen var toppen!

14. Om Du fick betygsätta denna placering ifråga om hur väl den passade/matchade klienten, vilket betyg mellan 1 och 10 skulle Du då sätta, där 1 = mycket dåligt och 10 = bästa tänkbara?

Betyg

7

Ingen kommentar.

15. Skulle Du i ett liknande ärende rekommendera en placering inom samma verksamhet?

Ja. Absolut!

16. Vilka anser Du är verksamhetens starkaste sidor?

Verksamhetens starka sida är tydlighet, bra kontakt och en öppenhet inför problem och man sa vad man inte klarade av. Samt att de var gränssättande mot barnen.

17. Vilka anser Du är verksamhetens svagaste sidor?

Det krävdes mycket kring flickan och man behöver fundera över hur man ska skydda barnen mot destruktivt beteende hur man ska jobba med det.

18. Är det någon typ av tjänst eller kompetens som Du saknar hos den här verksamheten i samband med placeringar?

Nej.

19. Med utgångspunkt från Dina erfarenheter, vilket betyg mellan 1 och 10 skulle Du då ge verksamheten som en helhetsbedömning, där 1 = mycket dåligt och 10 = bästa tänkbara?

Betyg

7

Det var en bra insats men man tog bra betalt och då förväntade jag mig lite mer. Det var barn med stora problem som vi placerade och det var därför vi valde verksamheten för att de skulle vara duktiga på den problematiken. Men de har en del att jobba med och levde inte riktigt upp till det som lovats.

Övriga kommentarer och synpunkter

Jag tycker att kontaktpersonerna till syskonen var suveränt duktiga.

Intervjuad

Osby Kommun

C 781211 M 262491

PC 927549 S 2

Intervjudatum 2013-07-04

Kommentar om intervjun:

1. Är aktuell placering pågående i verksamheten just nu?

Nej. Placeringen avslutades i januari 2013.

2. Vilken typ av placering gäller det (familj, vuxen, barn, par, förälder och barn, akutplacering, behandling, utredning, vård etc.)?

Utredning för barn.

3a. Om Du fick betygsätta den information som ni fick om verksamheten, innan ert beslut om placering, vilket betyg mellan 1 och 10 skulle Du då sätta, där 1 = mycket dåligt och 10 = bästa tänkbara?

Betyg

8

Visste redan innan en del om verksamheten. Sedan hade vi ett inskrivningsmöte där vi fick lite information.

3b. Hur fick du kännedom om verksamheten (placeringservice, kollega, broschyr, utskick etc.)?

Har kännedom om verksamheten genom tidigare placering.

4. Om Du fick betygsätta mottagande och introduktion av er klient, vilket betyg mellan 1 och 10 skulle Du då sätta, där 1 = mycket dåligt och 10 = bästa tänkbara?

Betyg

10

De var behjälpliga med transport och ställde upp med mycket personal.

5. Om Du fick betygsätta verksamhetens arbete kring klientens behandlingsplan (upprättande, revideringar, arbetet enligt denna plan etc.), vilket betyg mellan 1 och 10 skulle Du då sätta, där 1 = mycket dåligt och 10 = bästa tänkbara?

Det var en bra genomförandeplan.

Betyg

9

6. Om Du fick betygsätta verksamhetens omvårdnadsinsatser gentemot klienten (kost, logi, dagliga rutiner etc.), vilket betyg mellan 1 och 10 skulle Du då sätta, där 1 = mycket dåligt och 10 = bästa tänkbara?

Allt var bra förutom lokalerna som var labyrintaktiga, det var svårt att hitta.

Betyg

9

7. Om Du fick betygsätta verksamhetens arbete med att motivera klienten till samverkan enligt den individuellt upprättade behandlingsplanen, vilket betyg mellan 1 och 10 skulle Du då sätta, där 1 = mycket dåligt och 10 = bästa tänkbara?

De hade mycket kontakt med barnet.

Betyg

9

8. Om Du fick betygsätta verksamhetens sociala kontroll av klienten (kontroll av destruktivt beteende, kriminalitet, missbruk och begränsning av rörelsefrihet), vilket betyg mellan 1 och 10 skulle Du då sätta, där 1 = mycket dåligt och 10 = bästa tänkbara?

Kan inte sätta ett betyg, det var inte aktuellt med någon social kontroll.

Betyg

-

9. Om Du fick betygsätta möjligheten till arbete och studier för klienten, vilket betyg mellan 1 och 10 skulle Du då sätta, där 1 = mycket dåligt och 10 = bästa tänkbara?

Det fanns goda möjligheter till skola.

Betyg

9

10. Om Du fick betygsätta möjligheten till fritidsaktiviteter för klienten, vilket betyg mellan 1 och 10 skulle Du då sätta, där 1 = mycket dåligt och 10 = bästa tänkbara?

Ingen kommentar.

Betyg

8

11. Om Du fick betygsätta verksamhetens arbete med klientens föräldrar/anhöriga (anhörigboende, umgängesmöjligheter och övrig kontakt), vilket betyg mellan 1 och 10 skulle Du då sätta, där 1 = mycket dåligt och 10 = bästa tänkbara?

Betyg

7

Det var lite problem att ordna och det hade med planering att göra, så föräldrarna fick inte riktigt det som vi hade kommit överens om.

12. Om Du fick betygsätta uppföljning och rapportering kring klienten från verksamhetens sida (regelbundna möten, muntlig information, skriftliga rapporter etc.), vilket betyg mellan 1 och 10 skulle Du då sätta, där 1 = mycket dåligt och 10 = bästa tänkbara?

Betyg

8

Jag är nöjd med telefonkontakten, men vi hade kunnat ha lite mer kontakt.

13. Om Du fick betygsätta verksamhetens planering och genomförande av utslussning av klienten, vilket betyg mellan 1 och 10 skulle Du då sätta, där 1 = mycket dåligt och 10 = bästa tänkbara?

Betyg

9

Vi hade kontakt kontinuerligt under utslussen och en plan som vi gick efter, det blev som vi hade planerat.

14. Om Du fick betygsätta denna placering ifråga om hur väl den passade/matchade klienten, vilket betyg mellan 1 och 10 skulle Du då sätta, där 1 = mycket dåligt och 10 = bästa tänkbara?

Betyg

9

Placeringen matchade bra.

15. Skulle Du i ett liknande ärende rekommendera en placering inom samma verksamhet?

Ja. Jag skulle rekommendera verksamheten.

16. Vilka anser Du är verksamhetens starkaste sidor?

Verksamhetens starka sida är deras kompetens gällande barn i denna ålder. Samt deras metod för utredning som verkar fungera bra.

17. Vilka anser Du är verksamhetens svagaste sidor?

Kan inte komma på några svaga sidor.

18. Är det någon typ av tjänst eller kompetens som Du saknar hos den här verksamheten i samband med placeringar?

Nej.

19. Med utgångspunkt från Dina erfarenheter, vilket betyg mellan 1 och 10 skulle Du då ge verksamheten som en helhetsbedömning, där 1 = mycket dåligt och 10 = bästa tänkbara?

Deras kunskap kring barn och utredning är bra och de är väldigt kompetenta. Tror inte att det finns något annat ställe som har kunnat göra det bättre.

Betyg

9

Övriga kommentarer och synpunkter

Inga övriga kommentarer.

Intervjuad

Halmstads Kommun

C 127586 M 252455

PC 927549 S 2

Intervjudatum 2013-02-28

Kommentar om intervjun:

1. Är aktuell placering pågående i verksamheten just nu?

Nej. Placeringen avslutades i juli 2012.

2. Vilken typ av placering gäller det (familj, vuxen, barn, par, förälder och barn, akutplacering, behandling, utredning, vård etc.)?

Det var en utredning.

3a. Om Du fick betygsätta den information som ni fick om verksamheten, innan ert beslut om placering, vilket betyg mellan 1 och 10 skulle Du då sätta, där 1 = mycket dåligt och 10 = bästa tänkbara?

Betyg

10

Informationen var jättebra.

3b. Hur fick du kännedom om verksamheten (placeringservice, kollega, broschyr, utskick etc.)?

Det var genom kollegor.

4. Om Du fick betygsätta mottagande och introduktion av er klient, vilket betyg mellan 1 och 10 skulle Du då sätta, där 1 = mycket dåligt och 10 = bästa tänkbara?

Betyg

10

Mottagandet var jättebra, de var välkomnande, bjöd på kaffe och mackor, samt visade oss runt.

5. Om Du fick betygsätta verksamhetens arbete kring klientens behandlingsplan (upprättande, revideringar, arbetet enligt denna plan etc.), vilket betyg mellan 1 och 10 skulle Du då sätta, där 1 = mycket dåligt och 10 = bästa tänkbara?

Arbetet med behandlingsplanen var jättebra.

Betyg
10

6. Om Du fick betygsätta verksamhetens omvårdnadsinsatser gentemot klienten (kost, logi, dagliga rutiner etc.), vilket betyg mellan 1 och 10 skulle Du då sätta, där 1 = mycket dåligt och 10 = bästa tänkbara?

Jag har inget att klaga på.

Betyg
10

7. Om Du fick betygsätta verksamhetens arbete med att motivera klienten till samverkan enligt den individuellt upprättade behandlingsplanen, vilket betyg mellan 1 och 10 skulle Du då sätta, där 1 = mycket dåligt och 10 = bästa tänkbara?

Det här var en svår placering, men de ansträngde sig och försökte motivera klienten.

Betyg
10

8. Om Du fick betygsätta verksamhetens sociala kontroll av klienten (kontroll av destruktivt beteende, kriminalitet, missbruk och begränsning av rörelsefrihet), vilket betyg mellan 1 och 10 skulle Du då sätta, där 1 = mycket dåligt och 10 = bästa tänkbara?

Den sociala kontrollen var jättebra.

Betyg
10

9. Om Du fick betygsätta möjligheten till arbete och studier för klienten, vilket betyg mellan 1 och 10 skulle Du då sätta, där 1 = mycket dåligt och 10 = bästa tänkbara?

Jag vet inte och kan inte betygsätta det.

Betyg
-

10. Om Du fick betygsätta möjligheten till fritidsaktiviteter för klienten, vilket betyg mellan 1 och 10 skulle Du då sätta, där 1 = mycket dåligt och 10 = bästa tänkbara?

Jag vet inte och kan inte betygsätta det.

Betyg
-

11. Om Du fick betygsätta verksamhetens arbete med klientens föräldrar/anhöriga (anhörigboende, umgängesmöjligheter och övrig kontakt), vilket betyg mellan 1 och 10 skulle Du då sätta, där 1 = mycket dåligt och 10 = bästa tänkbara?

Nätverksarbetet var jättebra.

Betyg
10

12. Om Du fick betygsätta uppföljning och rapportering kring klienten från verksamhetens sida (regelbundna möten, muntlig information, skriftliga rapporter etc.), vilket betyg mellan 1 och 10 skulle Du då sätta, där 1 = mycket dåligt och 10 = bästa tänkbara?

Jag fick rapporter och vi hade möten.

Betyg
10

13. Om Du fick betygsätta verksamhetens planering och genomförande av utslussning av klienten, vilket betyg mellan 1 och 10 skulle Du då sätta, där 1 = mycket dåligt och 10 = bästa tänkbara?

Vi gjorde en planering tillsammans.

Betyg
8

14. Om Du fick betygsätta denna placering ifråga om hur väl den passade/matchade klienten, vilket betyg mellan 1 och 10 skulle Du då sätta, där 1 = mycket dåligt och 10 = bästa tänkbara?

Placeringen passade inte alls, då klienten inte ville vara där.

Betyg
5

15. Skulle Du i ett liknande ärende rekommendera en placering inom samma verksamhet?

Ja.

16. Vilka anser Du är verksamhetens starkaste sidor?

De starkaste sidorna var flexibiliteten. Verksamheten försökte hitta lösningar.

17. Vilka anser Du är verksamhetens svagaste sidor?

Det var personalbyten med oerfarna vikarier under sommaren.

18. Är det någon typ av tjänst eller kompetens som Du saknar hos den här verksamheten i samband med placeringar?

Verksamheten köper in det som behövs.

19. Med utgångspunkt från Dina erfarenheter, vilket betyg mellan 1 och 10 skulle Du då ge verksamheten som en helhetsbedömning, där 1 = mycket dåligt och 10 = bästa tänkbara?

Det är en väldigt bra verksamhet.

Betyg

8

Övriga kommentarer och synpunkter

Inga övriga kommentarer.

Intervjuad

Växjö Kommun

C 150488 M 249714

PC 927549 S 2

Intervjudatum 2013-01-17

Kommentar om intervjun:

1. Är aktuell placering pågående i verksamheten just nu?

Nej. Placeringen avslutades i juni 2012.

2. Vilken typ av placering gäller det (familj, vuxen, barn, par, förälder och barn, akutplacering, behandling, utredning, vård etc.)?

Det var en skyddsplacering för en familj.

3a. Om Du fick betygsätta den information som ni fick om verksamheten, innan ert beslut om placering, vilket betyg mellan 1 och 10 skulle Du då sätta, där 1 = mycket dåligt och 10 = bästa tänkbara?

Betyg

8

Det var en kort placering, men jag hade kännedom om dem sedan tidigare.

3b. Hur fick du kännedom om verksamheten (placeringservice, kollega, broschyr, utskick etc.)?

Jag har arbetat där.

4. Om Du fick betygsätta mottagande och introduktion av er klient, vilket betyg mellan 1 och 10 skulle Du då sätta, där 1 = mycket dåligt och 10 = bästa tänkbara?

Betyg

9

De lyssnade på både oss och familjen. Bemötandet var bra.

5. Om Du fick betygsätta verksamhetens arbete kring klientens behandlingsplan (upprättande, revideringar, arbetet enligt denna plan etc.), vilket betyg mellan 1 och 10 skulle Du då sätta, där 1 = mycket dåligt och 10 = bästa tänkbara?

Det var en kort placering. De var tillmötesgående och hjälpte familjen med det de behövde.

Betyg
9

6. Om Du fick betygsätta verksamhetens omvårdnadsinsatser gentemot klienten (kost, logi, dagliga rutiner etc.), vilket betyg mellan 1 och 10 skulle Du då sätta, där 1 = mycket dåligt och 10 = bästa tänkbara?

Familjen var nöjda och de fick bra mat också.

Betyg
8

7. Om Du fick betygsätta verksamhetens arbete med att motivera klienten till samverkan enligt den individuellt upprättade behandlingsplanen, vilket betyg mellan 1 och 10 skulle Du då sätta, där 1 = mycket dåligt och 10 = bästa tänkbara?

Det var en kort placering.

Betyg
7

8. Om Du fick betygsätta verksamhetens sociala kontroll av klienten (kontroll av destruktivt beteende, kriminalitet, missbruk och begränsning av rörelsefrihet), vilket betyg mellan 1 och 10 skulle Du då sätta, där 1 = mycket dåligt och 10 = bästa tänkbara?

Ingen kommentar.

Betyg
9

9. Om Du fick betygsätta möjligheten till arbete och studier för klienten, vilket betyg mellan 1 och 10 skulle Du då sätta, där 1 = mycket dåligt och 10 = bästa tänkbara?

De var tillmötesgående och ställde upp för familjen.

Betyg
10

10. Om Du fick betygsätta möjligheten till fritidsaktiviteter för klienten, vilket betyg mellan 1 och 10 skulle Du då sätta, där 1 = mycket dåligt och 10 = bästa tänkbara?

De var tillmötesgående och ställde upp för familjen.

Betyg
9

11. Om Du fick betygsätta verksamhetens arbete med klientens föräldrar/anhöriga (anhörigboende, umgängesmöjligheter och övrig kontakt), vilket betyg mellan 1 och 10 skulle Du då sätta, där 1 = mycket dåligt och 10 = bästa tänkbara?

Det var en kort placering och ett litet nätverk.

Betyg
5

12. Om Du fick betygsätta uppföljning och rapportering kring klienten från verksamhetens sida (regelbundna möten, muntlig information, skriftliga rapporter etc.), vilket betyg mellan 1 och 10 skulle Du då sätta, där 1 = mycket dåligt och 10 = bästa tänkbara?

Uppföljningen och rapporteringen var bra, vi hade fungerande samtal och jag fick rapporter.

Betyg
9

13. Om Du fick betygsätta verksamhetens planering och genomförande av utslussning av klienten, vilket betyg mellan 1 och 10 skulle Du då sätta, där 1 = mycket dåligt och 10 = bästa tänkbara?

De var behjälpliga och hjälpte familjen att ta nästa steg.

Betyg
9

14. Om Du fick betygsätta denna placering ifråga om hur väl den passade/matchade klienten, vilket betyg mellan 1 och 10 skulle Du då sätta, där 1 = mycket dåligt och 10 = bästa tänkbara?

Boendet var 10 poäng, men det var inte lämpligt för familjen där verksamheten låg. Jag sätter ett generellt betyg.

Betyg
6

15. Skulle Du i ett liknande ärende rekommendera en placering inom samma verksamhet?

Ja.

16. Vilka anser Du är verksamhetens starkaste sidor?

De starkaste sidorna var att de ser familjen över tid. De ser vad som fungerar och inte.

17. Vilka anser Du är verksamhetens svagaste sidor?

Det ligger i ett mindre samhälle.

18. Är det någon typ av tjänst eller kompetens som Du saknar hos den här verksamheten i samband med placeringar?

Nej, de har en bra blandning av kompetens och ålder.

19. Med utgångspunkt från Dina erfarenheter, vilket betyg mellan 1 och 10 skulle Du då ge verksamheten som en helhetsbedömning, där 1 = mycket dåligt och 10 = bästa tänkbara?

Betyg

8

Ingen kommentar.

Övriga kommentarer och synpunkter

Inga övriga kommentarer.

Intervjuad

Kiruna kommun

C 912324 M 249344

PC 927549 S 2

Intervjudatum 2013-01-10

Kommentar om intervjun:

Handläggaren har valt att svara på frågorna via mejl.

1. Är aktuell placering pågående i verksamheten just nu?

Nej. Placeringen avslutades i juni 2012. Omplacering pga. förändrade behov.

2. Vilken typ av placering gäller det (familj, vuxen, barn, par, förälder och barn, akutplacering, behandling, utredning, vård etc.)?

Akutplacering som övergick till utredning.

3a. Om Du fick betygsätta den information som ni fick om verksamheten, innan ert beslut om placering, vilket betyg mellan 1 och 10 skulle Du då sätta, där 1 = mycket dåligt och 10 = bästa tänkbara?

Betyg

8

Positiva sidor: Seriös och informativ hemsida. Negativa sidor: Det såg trångt ut på bilderna.

3b. Hur fick du kännedom om verksamheten (placeringservice, kollega, broschyr, utskick etc.)?

Kollega.

4. Om Du fick betygsätta mottagande och introduktion av er klient, vilket betyg mellan 1 och 10 skulle Du då sätta, där 1 = mycket dåligt och 10 = bästa tänkbara?

Betyg

8

Positiva sidor: Gick snabbt och enkelt att ordna mottagandet, klienterna nöjda.

5. Om Du fick betygsätta verksamhetens arbete kring klientens behandlingsplan (upprättande, revideringar, arbetet enligt denna plan etc.), vilket betyg mellan 1 och 10 skulle Du då sätta, där 1 = mycket dåligt och 10 = bästa tänkbara?

Positiva sidor: Strukturerat och bra. Behövde aldrig påminna personalen om något moment.

Betyg
10

6. Om Du fick betygsätta verksamhetens omvårdnadsinsatser gentemot klienten (kost, logi, dagliga rutiner etc.), vilket betyg mellan 1 och 10 skulle Du då sätta, där 1 = mycket dåligt och 10 = bästa tänkbara?

Positiva sidor: Hemtrevligt, bra mat, tydliga rutiner. Lätt för klienten att förstå. Negativa sidor: De skulle ha haft separata sovrum från start.

Betyg
8

7. Om Du fick betygsätta verksamhetens arbete med att motivera klienten till samverkan enligt den individuellt upprättade behandlingsplanen, vilket betyg mellan 1 och 10 skulle Du då sätta, där 1 = mycket dåligt och 10 = bästa tänkbara?

Ingen kommentar.

Betyg
10

8. Om Du fick betygsätta verksamhetens sociala kontroll av klienten (kontroll av destruktivt beteende, kriminalitet, missbruk och begränsning av rörelsefrihet), vilket betyg mellan 1 och 10 skulle Du då sätta, där 1 = mycket dåligt och 10 = bästa tänkbara?

Positiva sidor: De såg mycket och var noga med att ta hotbilden på allvar. Negativa sidor: Klienten tillbringade mycket tid ensam med sin mamma, vilket ledde till oklarheter kring vad som skett. Förslag på förbättringar: Öppnare lokaler, mer observation.

Betyg
7

9. Om Du fick betygsätta möjligheten till arbete och studier för klienten, vilket betyg mellan 1 och 10 skulle Du då sätta, där 1 = mycket dåligt och 10 = bästa tänkbara?

Positiva sidor: Nära till skolan.

Betyg
10

10. Om Du fick betygsätta möjligheten till fritidsaktiviteter för klienten, vilket betyg mellan 1 och 10 skulle Du då sätta, där 1 = mycket dåligt och 10 = bästa tänkbara?

Vet ej.

Betyg
-

11. Om Du fick betygsätta verksamhetens arbete med klientens föräldrar/anhöriga (anhörigboende, umgängesmöjligheter och övrig kontakt), vilket betyg mellan 1 och 10 skulle Du då sätta, där 1 = mycket dåligt och 10 = bästa tänkbara?

Betyg
-

Ingen kommentar.

12. Om Du fick betygsätta uppföljning och rapportering kring klienten från verksamhetens sida (regelbundna möten, muntlig information, skriftliga rapporter etc.), vilket betyg mellan 1 och 10 skulle Du då sätta, där 1 = mycket dåligt och 10 = bästa tänkbara?

Betyg
9

Ingen kommentar.

13. Om Du fick betygsätta verksamhetens planering och genomförande av utslussning av klienten, vilket betyg mellan 1 och 10 skulle Du då sätta, där 1 = mycket dåligt och 10 = bästa tänkbara?

Betyg
8

Positiva sidor: Pojken fick bra hjälp att komma vidare. Negativa sidor: Ostrukturerat kring mammans flytt.

14. Om Du fick betygsätta denna placering ifråga om hur väl den passade/matchade klienten, vilket betyg mellan 1 och 10 skulle Du då sätta, där 1 = mycket dåligt och 10 = bästa tänkbara?

Betyg
10

Ingen kommentar.

15. Skulle Du i ett liknande ärende rekommendera en placering inom samma verksamhet?

Ja.

16. Vilka anser Du är verksamhetens starkaste sidor?

Professionell personal som har god och seriös kontakt med socialtjänst. Förstår vad som är viktigt för oss att veta. Bra med flera kontaktpersoner till varje klient, annars svårt att nå den som vet.

17. Vilka anser Du är verksamhetens svagaste sidor?

Kan upplevas lite "instängt" i miljöerna. Små lokaler minskar också insynen i klienternas göromål.

18. Är det någon typ av tjänst eller kompetens som Du saknar hos den här verksamheten i samband med placeringar?

Nej.

19. Med utgångspunkt från Dina erfarenheter, vilket betyg mellan 1 och 10 skulle Du då ge verksamheten som en helhetsbedömning, där 1 = mycket dåligt och 10 = bästa tänkbara?

Ingen kommentar.

Betyg

9

Övriga kommentarer och synpunkter

Ser fram emot ett fortsatt samarbete.

Intervjuad

Piteå Kommun

C 136939 M 249305

PC 927549 S 2

Intervjudatum 2013-01-10

Kommentar om intervjun:

1. Är aktuell placering pågående i verksamheten just nu?

Nej. Placeringen avslutades i september 2012.

2. Vilken typ av placering gäller det (familj, vuxen, barn, par, förälder och barn, akutplacering, behandling, utredning, vård etc.)?

Det var en SoL placering för en familj.

3a. Om Du fick betygsätta den information som ni fick om verksamheten, innan ert beslut om placering, vilket betyg mellan 1 och 10 skulle Du då sätta, där 1 = mycket dåligt och 10 = bästa tänkbara?

Betyg

-

Det var en akut placering, så jag kan inte betygsätta det.

3b. Hur fick du kännedom om verksamheten (placeringservice, kollega, broschyr, utskick etc.)?

Jag har haft placeringar hos verksamheten tidigare.

4. Om Du fick betygsätta mottagande och introduktion av er klient, vilket betyg mellan 1 och 10 skulle Du då sätta, där 1 = mycket dåligt och 10 = bästa tänkbara?

Betyg

9

Med tanke på att det var en akutplacering, så var mottagandet jättebra. De mötte upp oss på flygplatsen.

5. Om Du fick betygsätta verksamhetens arbete kring klientens behandlingsplan (upprättande, revideringar, arbetet enligt denna plan etc.), vilket betyg mellan 1 och 10 skulle Du då sätta, där 1 = mycket dåligt och 10 = bästa tänkbara?

Jag var jättenöjd med arbetet med genomförandeplanen och vad de lyfte fram.

Betyg
9

6. Om Du fick betygsätta verksamhetens omvårdnadsinsatser gentemot klienten (kost, logi, dagliga rutiner etc.), vilket betyg mellan 1 och 10 skulle Du då sätta, där 1 = mycket dåligt och 10 = bästa tänkbara?

Ingen kommentar.

Betyg
10

7. Om Du fick betygsätta verksamhetens arbete med att motivera klienten till samverkan enligt den individuellt upprättade behandlingsplanen, vilket betyg mellan 1 och 10 skulle Du då sätta, där 1 = mycket dåligt och 10 = bästa tänkbara?

Motivationsarbetet fungerade bra och de jobbade intensivt med det.

Betyg
10

8. Om Du fick betygsätta verksamhetens sociala kontroll av klienten (kontroll av destruktivt beteende, kriminalitet, missbruk och begränsning av rörelsefrihet), vilket betyg mellan 1 och 10 skulle Du då sätta, där 1 = mycket dåligt och 10 = bästa tänkbara?

Jag tänker att personalen agerade snabbt och tog bra beslut när det hände saker. Men de skulle ha kunnat gripa in på eget initiativ, så att inte familjen har behövt be om hjälp.

Betyg
8

9. Om Du fick betygsätta möjligheten till arbete och studier för klienten, vilket betyg mellan 1 och 10 skulle Du då sätta, där 1 = mycket dåligt och 10 = bästa tänkbara?

Det var inte aktuellt och går inte att betygsätta.

Betyg
-

10. Om Du fick betygsätta möjligheten till fritidsaktiviteter för klienten, vilket betyg mellan 1 och 10 skulle Du då sätta, där 1 = mycket dåligt och 10 = bästa tänkbara?

Det fanns alla möjligheter till fritidsaktiviteter.

Betyg
10

11. Om Du fick betygsätta verksamhetens arbete med klientens föräldrar/anhöriga (anhörigboende, umgängesmöjligheter och övrig kontakt), vilket betyg mellan 1 och 10 skulle Du då sätta, där 1 = mycket dåligt och 10 = bästa tänkbara?

Det var inte aktuellt och går inte att betygsätta.

Betyg
-

12. Om Du fick betygsätta uppföljning och rapportering kring klienten från verksamhetens sida (regelbundna möten, muntlig information, skriftliga rapporter etc.), vilket betyg mellan 1 och 10 skulle Du då sätta, där 1 = mycket dåligt och 10 = bästa tänkbara?

Jag fick en bra skriftlig och muntlig rapportering.

Betyg
10

13. Om Du fick betygsätta verksamhetens planering och genomförande av utslussning av klienten, vilket betyg mellan 1 och 10 skulle Du då sätta, där 1 = mycket dåligt och 10 = bästa tänkbara?

Det var ingen dramatik vid utslussningen.

Betyg
10

14. Om Du fick betygsätta denna placering ifråga om hur väl den passade/matchade klienten, vilket betyg mellan 1 och 10 skulle Du då sätta, där 1 = mycket dåligt och 10 = bästa tänkbara?

Placeringen passade jättebra, utifrån den struktur som var i familjen. De hade fokus på barnet och föräldrarna fick ett bra stöd.

Betyg
10

15. Skulle Du i ett liknande ärende rekommendera en placering inom samma verksamhet?

Ja.

16. Vilka anser Du är verksamhetens starkaste sidor?

Verksamhetens starkaste sidor var tillgängligheten både för familjen och oss inom socialtjänsten. Personalen var tydliga och alla verkade ha stor kompetens.

17. Vilka anser Du är verksamhetens svagaste sidor?

Jag vet inte det.

18. Är det någon typ av tjänst eller kompetens som Du saknar hos den här verksamheten i samband med placeringar?

Nej.

19. Med utgångspunkt från Dina erfarenheter, vilket betyg mellan 1 och 10 skulle Du då ge verksamheten som en helhetsbedömning, där 1 = mycket dåligt och 10 = bästa tänkbara?

Ingen kommentar.

Betyg

9

Övriga kommentarer och synpunkter

Placeringen var jättebra och vi var nöjda.

Intervjuad

Växjö Kommun

C 150488 M 248948

PC 927549 S 2

Intervjudatum 2012-12-20

Kommentar om intervjun:

1. Är aktuell placering pågående i verksamheten just nu?

Nej. Placeringen avslutades i september 2012.

2. Vilken typ av placering gäller det (familj, vuxen, barn, par, förälder och barn, akutplacering, behandling, utredning, vård etc.)?

Det var först en utredning, som övergick i en behandling för en förälder och ett barn.

3a. Om Du fick betygsätta den information som ni fick om verksamheten, innan ert beslut om placering, vilket betyg mellan 1 och 10 skulle Du då sätta, där 1 = mycket dåligt och 10 = bästa tänkbara?

Betyg

8

Det var en välkänd verksamhet för mig sedan tidigare.

3b. Hur fick du kännedom om verksamheten (placeringservice, kollega, broschyr, utskick etc.)?

Jag har haft placeringar hos verksamheten tidigare.

4. Om Du fick betygsätta mottagande och introduktion av er klient, vilket betyg mellan 1 och 10 skulle Du då sätta, där 1 = mycket dåligt och 10 = bästa tänkbara?

Betyg

10

Det var ett långt och fint mottagande, trots att det var en akutplacering. Verksamheten är vana och har en god beredskap. De var professionella.

5. Om Du fick betygsätta verksamhetens arbete kring klientens behandlingsplan (upprättande, revideringar, arbetet enligt denna plan etc.), vilket betyg mellan 1 och 10 skulle Du då sätta, där 1 = mycket dåligt och 10 = bästa tänkbara?

Det blev lite struligt under semesterperioden, då det var sommarvikarier.

Betyg

5

6. Om Du fick betygsätta verksamhetens omvårdnadsinsatser gentemot klienten (kost, logi, dagliga rutiner etc.), vilket betyg mellan 1 och 10 skulle Du då sätta, där 1 = mycket dåligt och 10 = bästa tänkbara?

Det som var bra med omvårdnadsinsatserna var att verksamheten har bra rutiner, är flexibla, har en egen kock och har ett helhetstänk.

Betyg

10

7. Om Du fick betygsätta verksamhetens arbete med att motivera klienten till samverkan enligt den individuellt upprättade behandlingsplanen, vilket betyg mellan 1 och 10 skulle Du då sätta, där 1 = mycket dåligt och 10 = bästa tänkbara?

Personalens insats var bra och de gjorde sitt bästa, när det gällde motivationsarbetet.

Betyg

10

8. Om Du fick betygsätta verksamhetens sociala kontroll av klienten (kontroll av destruktivt beteende, kriminalitet, missbruk och begränsning av rörelsefrihet), vilket betyg mellan 1 och 10 skulle Du då sätta, där 1 = mycket dåligt och 10 = bästa tänkbara?

Vi hade ett gott samarbete när det gällde den sociala kontrollen. Verksamheten frågade mycket och vi hade en bra dialog.

Betyg

10

9. Om Du fick betygsätta möjligheten till arbete och studier för klienten, vilket betyg mellan 1 och 10 skulle Du då sätta, där 1 = mycket dåligt och 10 = bästa tänkbara?

Det fanns möjligheter till sysselsättning.

Betyg

10

10. Om Du fick betygsätta möjligheten till fritidsaktiviteter för klienten, vilket betyg mellan 1 och 10 skulle Du då sätta, där 1 = mycket dåligt och 10 = bästa tänkbara?

Det fanns möjligheter till fritidsaktiviteter hos verksamheten.

Betyg

10

11. Om Du fick betygsätta verksamhetens arbete med klientens föräldrar/anhöriga (anhörigboende, umgängesmöjligheter och övrig kontakt), vilket betyg mellan 1 och 10 skulle Du då sätta, där 1 = mycket dåligt och 10 = bästa tänkbara?

Betyg
10

Vi hade ett gott samarbete kring nätverksarbetet.

12. Om Du fick betygsätta uppföljning och rapportering kring klienten från verksamhetens sida (regelbundna möten, muntlig information, skriftliga rapporter etc.), vilket betyg mellan 1 och 10 skulle Du då sätta, där 1 = mycket dåligt och 10 = bästa tänkbara?

Betyg
7

Sommartid var det inte samma rutiner som annars.

13. Om Du fick betygsätta verksamhetens planering och genomförande av utslussning av klienten, vilket betyg mellan 1 och 10 skulle Du då sätta, där 1 = mycket dåligt och 10 = bästa tänkbara?

Betyg
8

Det blev ingen direkt utslussning, men ett avslut. Verksamheten gjorde så gott de kunde.

14. Om Du fick betygsätta denna placering ifråga om hur väl den passade/matchade klienten, vilket betyg mellan 1 och 10 skulle Du då sätta, där 1 = mycket dåligt och 10 = bästa tänkbara?

Betyg
10

Ingen kommentar.

15. Skulle Du i ett liknande ärende rekommendera en placering inom samma verksamhet?

Ja.

16. Vilka anser Du är verksamhetens starkaste sidor?

De starkaste sidorna är att det är en väl etablerad verksamhet, som vet vad de gör, har en bred kompetens, är flexibla och har en god kännedom om socialtjänstens lagar och regler. Verksamheten har också ett barnperspektiv och är professionella.

17. Vilka anser Du är verksamhetens svagaste sidor?

En av de svagare sidorna var att under sommaren var det olika kontaktpersoner för klienterna. Rapporteringen under sommaren var heller inte bra.

18. Är det någon typ av tjänst eller kompetens som Du saknar hos den här verksamheten i samband med placeringar?

Nej.

19. Med utgångspunkt från Dina erfarenheter, vilket betyg mellan 1 och 10 skulle Du då ge verksamheten som en helhetsbedömning, där 1 = mycket dåligt och 10 = bästa tänkbara?

Ingen kommentar.

Betyg

10

Övriga kommentarer och synpunkter

Inga övriga kommentarer.

Intervjuad

Osby Kommun

C 781211 M 248600

PC 927549 S 2

Intervjudatum 2012-12-14

Kommentar om intervjun:

1. Är aktuell placering pågående i verksamheten just nu?

Nej. Placeringen avslutades i augusti 2012.

2. Vilken typ av placering gäller det (familj, vuxen, barn, par, förälder och barn, akutplacering, behandling, utredning, vård etc.)?

Det var en LVU- placering.

3a. Om Du fick betygsätta den information som ni fick om verksamheten, innan ert beslut om placering, vilket betyg mellan 1 och 10 skulle Du då sätta, där 1 = mycket dåligt och 10 = bästa tänkbara?

Betyg

9

Jag hade information om verksamheten tidigare.

3b. Hur fick du kännedom om verksamheten (placeringservice, kollega, broschyr, utskick etc.)?

Det var genom kollegor.

4. Om Du fick betygsätta mottagande och introduktion av er klient, vilket betyg mellan 1 och 10 skulle Du då sätta, där 1 = mycket dåligt och 10 = bästa tänkbara?

Betyg

8

Mottagandet och information var bra. Det var ett bra bemötande också.

5. Om Du fick betygsätta verksamhetens arbete kring klientens behandlingsplan (upprättande, revideringar, arbetet enligt denna plan etc.), vilket betyg mellan 1 och 10 skulle Du då sätta, där 1 = mycket dåligt och 10 = bästa tänkbara?

Det var en kort placering och planen blev lite eftersatt, men det var mitt i semestern också.

Betyg
7

6. Om Du fick betygsätta verksamhetens omvårdnadsinsatser gentemot klienten (kost, logi, dagliga rutiner etc.), vilket betyg mellan 1 och 10 skulle Du då sätta, där 1 = mycket dåligt och 10 = bästa tänkbara?

Allting var bra med omvårdnadsinsatserna, som det praktiska och klienterna hade var sitt rum. Strukturen var bra.

Betyg
10

7. Om Du fick betygsätta verksamhetens arbete med att motivera klienten till samverkan enligt den individuellt upprättade behandlingsplanen, vilket betyg mellan 1 och 10 skulle Du då sätta, där 1 = mycket dåligt och 10 = bästa tänkbara?

Det planerades för en överflytt till annan verksamhet. Samverkan däremellan fungerade bra.

Betyg
9

8. Om Du fick betygsätta verksamhetens sociala kontroll av klienten (kontroll av destruktivt beteende, kriminalitet, missbruk och begränsning av rörelsefrihet), vilket betyg mellan 1 och 10 skulle Du då sätta, där 1 = mycket dåligt och 10 = bästa tänkbara?

Det var inte aktuellt och går inte att betygsätta.

Betyg
-

9. Om Du fick betygsätta möjligheten till arbete och studier för klienten, vilket betyg mellan 1 och 10 skulle Du då sätta, där 1 = mycket dåligt och 10 = bästa tänkbara?

Det var inte aktuellt och går inte att betygsätta.

Betyg
-

10. Om Du fick betygsätta möjligheten till fritidsaktiviteter för klienten, vilket betyg mellan 1 och 10 skulle Du då sätta, där 1 = mycket dåligt och 10 = bästa tänkbara?

Det var ett stort utbud.

Betyg
8

11. Om Du fick betygsätta verksamhetens arbete med klientens föräldrar/anhöriga (anhörigboende, umgängesmöjligheter och övrig kontakt), vilket betyg mellan 1 och 10 skulle Du då sätta, där 1 = mycket dåligt och 10 = bästa tänkbara?

Betyg

8

En av de anhöriga tyckte det var jobbigt att det var flera personer inblandade i ärendet, men det var ju mitt i sommaren också. Nätverksarbetet var bra annars.

12. Om Du fick betygsätta uppföljning och rapportering kring klienten från verksamhetens sida (regelbundna möten, muntlig information, skriftliga rapporter etc.), vilket betyg mellan 1 och 10 skulle Du då sätta, där 1 = mycket dåligt och 10 = bästa tänkbara?

Betyg

9

Ingen kommentar.

13. Om Du fick betygsätta verksamhetens planering och genomförande av utslussning av klienten, vilket betyg mellan 1 och 10 skulle Du då sätta, där 1 = mycket dåligt och 10 = bästa tänkbara?

Betyg

10

Verksamheten gjorde goda förberedelser inför utslussningen. Det blev ett tydligt avslut för klienterna från en verksamhet till en annan. Det var bra.

14. Om Du fick betygsätta denna placering ifråga om hur väl den passade/matchade klienten, vilket betyg mellan 1 och 10 skulle Du då sätta, där 1 = mycket dåligt och 10 = bästa tänkbara?

Betyg

10

Utifrån syftet med placeringen så passade det bra.

15. Skulle Du i ett liknande ärende rekommendera en placering inom samma verksamhet?

Ja. Absolut.

16. Vilka anser Du är verksamhetens starkaste sidor?

Flexibiliteten i olika ärenden och att verksamheten gör individuella anpassningar.

17. Vilka anser Du är verksamhetens svagaste sidor?

Jag kommer inte på något.

18. Är det någon typ av tjänst eller kompetens som Du saknar hos den här verksamheten i samband med placeringar?

Nej.

19. Med utgångspunkt från Dina erfarenheter, vilket betyg mellan 1 och 10 skulle Du då ge verksamheten som en helhetsbedömning, där 1 = mycket dåligt och 10 = bästa tänkbara?

Betyg

10

Vi har ett otroligt gott samarbete med verksamheten.

Övriga kommentarer och synpunkter

Inga övriga kommentarer.

Intervjuad

Växjö Kommun

C 150488 M 248194

PC 927549 S 2

Intervjudatum 2012-12-11

Kommentar om intervjun:

1. Är aktuell placering pågående i verksamheten just nu?

Nej. Placeringen är avslutad i maj 2012.

2. Vilken typ av placering gäller det (familj, vuxen, barn, par, förälder och barn, akutplacering, behandling, utredning, vård etc.)?

Det var en kombinerad skyddsplacering och utredning.

3a. Om Du fick betygsätta den information som ni fick om verksamheten, innan ert beslut om placering, vilket betyg mellan 1 och 10 skulle Du då sätta, där 1 = mycket dåligt och 10 = bästa tänkbara?

Betyg

-

Jag fick ingen speciell information och kan inte betygsätta det.

3b. Hur fick du kännedom om verksamheten (placeringservice, kollega, broschyr, utskick etc.)?

Jag har haft placeringar hos verksamheten sedan tidigare.

4. Om Du fick betygsätta mottagande och introduktion av er klient, vilket betyg mellan 1 och 10 skulle Du då sätta, där 1 = mycket dåligt och 10 = bästa tänkbara?

Betyg

-

Klienterna har varit hos verksamheten sedan tidigare, så det blev ingen introduktion. Jag kan inte betygsätta det.

5. Om Du fick betygsätta verksamhetens arbete kring klientens behandlingsplan (upprättande, revideringar, arbetet enligt denna plan etc.), vilket betyg mellan 1 och 10 skulle Du då sätta, där 1 = mycket dåligt och 10 = bästa tänkbara?

Det var en utredningsplan och det var inte så enkelt för verksamheten.

Betyg
8

6. Om Du fick betygsätta verksamhetens omvårdnadsinsatser gentemot klienten (kost, logi, dagliga rutiner etc.), vilket betyg mellan 1 och 10 skulle Du då sätta, där 1 = mycket dåligt och 10 = bästa tänkbara?

Ingen kommentar.

Betyg
8

7. Om Du fick betygsätta verksamhetens arbete med att motivera klienten till samverkan enligt den individuellt upprättade behandlingsplanen, vilket betyg mellan 1 och 10 skulle Du då sätta, där 1 = mycket dåligt och 10 = bästa tänkbara?

Det var inte så enkelt att motivera de här klienterna, men verksamheten gjorde så gott de kunde.

Betyg
8

8. Om Du fick betygsätta verksamhetens sociala kontroll av klienten (kontroll av destruktivt beteende, kriminalitet, missbruk och begränsning av rörelsefrihet), vilket betyg mellan 1 och 10 skulle Du då sätta, där 1 = mycket dåligt och 10 = bästa tänkbara?

Verksamheten höll koll på klienterna.

Betyg
8

9. Om Du fick betygsätta möjligheten till arbete och studier för klienten, vilket betyg mellan 1 och 10 skulle Du då sätta, där 1 = mycket dåligt och 10 = bästa tänkbara?

Det fanns möjligheter.

Betyg
7

10. Om Du fick betygsätta möjligheten till fritidsaktiviteter för klienten, vilket betyg mellan 1 och 10 skulle Du då sätta, där 1 = mycket dåligt och 10 = bästa tänkbara?

Jag vet inte och det går inte att betygsätta.

Betyg
-

11. Om Du fick betygsätta verksamhetens arbete med klientens föräldrar/anhöriga (anhörigboende, umgängesmöjligheter och övrig kontakt), vilket betyg mellan 1 och 10 skulle Du då sätta, där 1 = mycket dåligt och 10 = bästa tänkbara?

Ingen kommentar.

Betyg
8

12. Om Du fick betygsätta uppföljning och rapportering kring klienten från verksamhetens sida (regelbundna möten, muntlig information, skriftliga rapporter etc.), vilket betyg mellan 1 och 10 skulle Du då sätta, där 1 = mycket dåligt och 10 = bästa tänkbara?

Uppföljningen och rapporteringen var bra. Vi hade regelbunden kontakt.

Betyg
8

13. Om Du fick betygsätta verksamhetens planering och genomförande av utslussning av klienten, vilket betyg mellan 1 och 10 skulle Du då sätta, där 1 = mycket dåligt och 10 = bästa tänkbara?

Det var en välplanerad utslussning, som gick smärtfritt.

Betyg
8

14. Om Du fick betygsätta denna placering ifråga om hur väl den passade/matchade klienten, vilket betyg mellan 1 och 10 skulle Du då sätta, där 1 = mycket dåligt och 10 = bästa tänkbara?

Placeringen passade bra för att vi hade förkunskaper om klienterna. Vi behövde inte börja om från noll.

Betyg
8

15. Skulle Du i ett liknande ärende rekommendera en placering inom samma verksamhet?

Ja.

16. Vilka anser Du är verksamhetens starkaste sidor?

Verksamheten är bra på att hitta lösningar, när vi behöver placeringar. De följer uppdraget.

17. Vilka anser Du är verksamhetens svagaste sidor?

Jag kommer inte på något.

18. Är det någon typ av tjänst eller kompetens som Du saknar hos den här verksamheten i samband med placeringar?

Nej.

19. Med utgångspunkt från Dina erfarenheter, vilket betyg mellan 1 och 10 skulle Du då ge verksamheten som en helhetsbedömning, där 1 = mycket dåligt och 10 = bästa tänkbara?

Betyg

8

Ingen kommentar.

Övriga kommentarer och synpunkter

Inga övriga kommentarer.

Intervjuad

Växjö Kommun

C 150488 M 248156

PC 927549 S 2

Intervjudatum 2012-12-11

Kommentar om intervjun:

1. Är aktuell placering pågående i verksamheten just nu?

Nej. Placeringen avslutades i juni 2012.

2. Vilken typ av placering gäller det (familj, vuxen, barn, par, förälder och barn, akutplacering, behandling, utredning, vård etc.)?

Det var en akut skyddsplacering.

3a. Om Du fick betygsätta den information som ni fick om verksamheten, innan ert beslut om placering, vilket betyg mellan 1 och 10 skulle Du då sätta, där 1 = mycket dåligt och 10 = bästa tänkbara?

Betyg

7

Det var ett akutläge, så vi hann inte få så mycket information.

3b. Hur fick du kännedom om verksamheten (placeringservice, kollega, broschyr, utskick etc.)?

Jag har haft placering hos verksamheten tidigare.

4. Om Du fick betygsätta mottagande och introduktion av er klient, vilket betyg mellan 1 och 10 skulle Du då sätta, där 1 = mycket dåligt och 10 = bästa tänkbara?

Betyg

8

Det var en akut situation, men verksamheten mötte upp väl. De gjorde en god planering.

5. Om Du fick betygsätta verksamhetens arbete kring klientens behandlingsplan (upprättande, revideringar, arbetet enligt denna plan etc.), vilket betyg mellan 1 och 10 skulle Du då sätta, där 1 = mycket dåligt och 10 = bästa tänkbara?

De var proffsiga och det var klart och tydligt.

Betyg

8

6. Om Du fick betygsätta verksamhetens omvårdnadsinsatser gentemot klienten (kost, logi, dagliga rutiner etc.), vilket betyg mellan 1 och 10 skulle Du då sätta, där 1 = mycket dåligt och 10 = bästa tänkbara?

Ingen kommentar.

Betyg

8

7. Om Du fick betygsätta verksamhetens arbete med att motivera klienten till samverkan enligt den individuellt upprättade behandlingsplanen, vilket betyg mellan 1 och 10 skulle Du då sätta, där 1 = mycket dåligt och 10 = bästa tänkbara?

Arbetet med föräldrarna hade kunnat var lite bättre.

Betyg

7

8. Om Du fick betygsätta verksamhetens sociala kontroll av klienten (kontroll av destruktivt beteende, kriminalitet, missbruk och begränsning av rörelsefrihet), vilket betyg mellan 1 och 10 skulle Du då sätta, där 1 = mycket dåligt och 10 = bästa tänkbara?

Den sociala kontrollen fungerade bra.

Betyg

8

9. Om Du fick betygsätta möjligheten till arbete och studier för klienten, vilket betyg mellan 1 och 10 skulle Du då sätta, där 1 = mycket dåligt och 10 = bästa tänkbara?

Verksamheten lyckades få kvar klienterna i skolan.

Betyg

8

10. Om Du fick betygsätta möjligheten till fritidsaktiviteter för klienten, vilket betyg mellan 1 och 10 skulle Du då sätta, där 1 = mycket dåligt och 10 = bästa tänkbara?

Ingen kommentar.

Betyg

7

11. Om Du fick betygsätta verksamhetens arbete med klientens föräldrar/anhöriga (anhörigboende, umgängesmöjligheter och övrig kontakt), vilket betyg mellan 1 och 10 skulle Du då sätta, där 1 = mycket dåligt och 10 = bästa tänkbara?

Verksamheten arbetade bra med föräldrarna. Det blev tryggt och bra för klienterna, men det blev inte så mycket utrymme för nätverksarbete.

Betyg
7

12. Om Du fick betygsätta uppföljning och rapportering kring klienten från verksamhetens sida (regelbundna möten, muntlig information, skriftliga rapporter etc.), vilket betyg mellan 1 och 10 skulle Du då sätta, där 1 = mycket dåligt och 10 = bästa tänkbara?

Uppföljningen och rapporteringen var väldigt tydlig, trots att det var en kort placering. De hade alltid en dagordning på mötena och en bra dokumentation efteråt.

Betyg
9

13. Om Du fick betygsätta verksamhetens planering och genomförande av utslussning av klienten, vilket betyg mellan 1 och 10 skulle Du då sätta, där 1 = mycket dåligt och 10 = bästa tänkbara?

Verksamheten mötte upp uppdraget de fick av oss på ett bra sätt vid utslussningen. Det var genomtänkt.

Betyg
8

14. Om Du fick betygsätta denna placering ifråga om hur väl den passade/matchade klienten, vilket betyg mellan 1 och 10 skulle Du då sätta, där 1 = mycket dåligt och 10 = bästa tänkbara?

Det var en proffsig personal, men det blev en placering utan föräldrar.

Betyg
6

15. Skulle Du i ett liknande ärende rekommendera en placering inom samma verksamhet?

Ja.

16. Vilka anser Du är verksamhetens starkaste sidor?

Strukturerad dokumentation. Personalen var professionella, med en adekvat utbildning, med stor erfarenhet.

17. Vilka anser Du är verksamhetens svagaste sidor?

Jag kommer inte på något.

18. Är det någon typ av tjänst eller kompetens som Du saknar hos den här verksamheten i samband med placeringar?

Nej.

19. Med utgångspunkt från Dina erfarenheter, vilket betyg mellan 1 och 10 skulle Du då ge verksamheten som en helhetsbedömning, där 1 = mycket dåligt och 10 = bästa tänkbara?

Betyg

7

Ingen kommentar.

Övriga kommentarer och synpunkter

Inga övriga kommentarer.

Intervjuad

Växjö Kommun

C 150488 M 247743

PC 927549 S 2

Intervjudatum 2012-12-06

Kommentar om intervjun:

Handläggaren har valt att svara på två placeringar vid samma tillfälle, varför en del av svaren kan vara lika.

1. Är aktuell placering pågående i verksamheten just nu?

Nej. Placeringen är avslutad i juni 2012.

2. Vilken typ av placering gäller det (familj, vuxen, barn, par, förälder och barn, akutplacering, behandling, utredning, vård etc.)?

Det var en LVU placering.

3a. Om Du fick betygsätta den information som ni fick om verksamheten, innan ert beslut om placering, vilket betyg mellan 1 och 10 skulle Du då sätta, där 1 = mycket dåligt och 10 = bästa tänkbara?

Betyg

-

Det var en akut placering, så jag hann aldrig få någon information.

3b. Hur fick du kännedom om verksamheten (placeringservice, kollega, broschyr, utskick etc.)?

Det var genom en tidigare placering.

4. Om Du fick betygsätta mottagande och introduktion av er klient, vilket betyg mellan 1 och 10 skulle Du då sätta, där 1 = mycket dåligt och 10 = bästa tänkbara?

Betyg

9

Verksamheten hade lätt att samarbeta med den här klienten vid mottagandet.

5. Om Du fick betygsätta verksamhetens arbete kring klientens behandlingsplan (upprättande, revideringar, arbetet enligt denna plan etc.), vilket betyg mellan 1 och 10 skulle Du då sätta, där 1 = mycket dåligt och 10 = bästa tänkbara?

Ingen kommentar.

Betyg

9

6. Om Du fick betygsätta verksamhetens omvårdnadsinsatser gentemot klienten (kost, logi, dagliga rutiner etc.), vilket betyg mellan 1 och 10 skulle Du då sätta, där 1 = mycket dåligt och 10 = bästa tänkbara?

Ingen kommentar.

Betyg

10

7. Om Du fick betygsätta verksamhetens arbete med att motivera klienten till samverkan enligt den individuellt upprättade behandlingsplanen, vilket betyg mellan 1 och 10 skulle Du då sätta, där 1 = mycket dåligt och 10 = bästa tänkbara?

Ingen kommentar.

Betyg

9

8. Om Du fick betygsätta verksamhetens sociala kontroll av klienten (kontroll av destruktivt beteende, kriminalitet, missbruk och begränsning av rörelsefrihet), vilket betyg mellan 1 och 10 skulle Du då sätta, där 1 = mycket dåligt och 10 = bästa tänkbara?

Personalen var engagerade i den här klienten och gav klienten frihet.

Betyg

10

9. Om Du fick betygsätta möjligheten till arbete och studier för klienten, vilket betyg mellan 1 och 10 skulle Du då sätta, där 1 = mycket dåligt och 10 = bästa tänkbara?

Verksamheten erbjöd klienten skolgång.

Betyg

10

10. Om Du fick betygsätta möjligheten till fritidsaktiviteter för klienten, vilket betyg mellan 1 och 10 skulle Du då sätta, där 1 = mycket dåligt och 10 = bästa tänkbara?

Verksamheten försökte få klienten att hålla på med fritidsaktiviteter.

Betyg

10

11. Om Du fick betygsätta verksamhetens arbete med klientens föräldrar/anhöriga (anhörigboende, umgängesmöjligheter och övrig kontakt), vilket betyg mellan 1 och 10 skulle Du då sätta, där 1 = mycket dåligt och 10 = bästa tänkbara?

Betyg
-

Det var inte aktuellt med något nätverksarbete och går inte att betygsätta.

12. Om Du fick betygsätta uppföljning och rapportering kring klienten från verksamhetens sida (regelbundna möten, muntlig information, skriftliga rapporter etc.), vilket betyg mellan 1 och 10 skulle Du då sätta, där 1 = mycket dåligt och 10 = bästa tänkbara?

Betyg
10

Jag kände en trygghet med verksamheten, att de hörde av sig om det hände något.

13. Om Du fick betygsätta verksamhetens planering och genomförande av utslussning av klienten, vilket betyg mellan 1 och 10 skulle Du då sätta, där 1 = mycket dåligt och 10 = bästa tänkbara?

Betyg
10

Den här utslussningen var ett skolboksexempel.

14. Om Du fick betygsätta denna placering ifråga om hur väl den passade/matchade klienten, vilket betyg mellan 1 och 10 skulle Du då sätta, där 1 = mycket dåligt och 10 = bästa tänkbara?

Betyg
10

Ingen kommentar.

15. Skulle Du i ett liknande ärende rekommendera en placering inom samma verksamhet?

Ja.

16. Vilka anser Du är verksamhetens starkaste sidor?

Återrapporteringen och det starka engagemanget från personalen.

17. Vilka anser Du är verksamhetens svagaste sidor?

En svag sida var att de borde haft en större säkerhet, när det gällde hedersrelaterad problematik.

18. Är det någon typ av tjänst eller kompetens som Du saknar hos den här verksamheten i samband med placeringar?

Nej.

19. Med utgångspunkt från Dina erfarenheter, vilket betyg mellan 1 och 10 skulle Du då ge verksamheten som en helhetsbedömning, där 1 = mycket dåligt och 10 = bästa tänkbara?

Ingen kommentar.

Betyg

10

Övriga kommentarer och synpunkter

Inga övriga kommentarer.

Intervjuad

Växjö Kommun

C 150488 M 247735

PC 927549 S 2

Intervjudatum 2012-12-06

Kommentar om intervjun:

Handläggaren har valt att svara på två placeringar vid samma tillfälle, varför en del av svaren kan vara lika.

1. Är aktuell placering pågående i verksamheten just nu?

Nej. Placeringen är avslutad i augusti 2012.

2. Vilken typ av placering gäller det (familj, vuxen, barn, par, förälder och barn, akutplacering, behandling, utredning, vård etc.)?

Det var en LVU placering.

3a. Om Du fick betygsätta den information som ni fick om verksamheten, innan ert beslut om placering, vilket betyg mellan 1 och 10 skulle Du då sätta, där 1 = mycket dåligt och 10 = bästa tänkbara?

Betyg

-

Det var en akut placering, så jag hann aldrig få någon information.

3b. Hur fick du kännedom om verksamheten (placeringservice, kollega, broschyr, utskick etc.)?

Vi har haft placeringar där tidigare.

4. Om Du fick betygsätta mottagande och introduktion av er klient, vilket betyg mellan 1 och 10 skulle Du då sätta, där 1 = mycket dåligt och 10 = bästa tänkbara?

Betyg

7

Det var ett bra mottagande, men klienten var svår.

5. Om Du fick betygsätta verksamhetens arbete kring klientens behandlingsplan (upprättande, revideringar, arbetet enligt denna plan etc.), vilket betyg mellan 1 och 10 skulle Du då sätta, där 1 = mycket dåligt och 10 = bästa tänkbara?

Verksamheten ser barnet och försöker rätta sig efter det. Men i det här ärendet rättade de sig för mycket efter klienten.

Betyg
8

6. Om Du fick betygsätta verksamhetens omvårdnadsinsatser gentemot klienten (kost, logi, dagliga rutiner etc.), vilket betyg mellan 1 och 10 skulle Du då sätta, där 1 = mycket dåligt och 10 = bästa tänkbara?

Ingen kommentar.

Betyg
8

7. Om Du fick betygsätta verksamhetens arbete med att motivera klienten till samverkan enligt den individuellt upprättade behandlingsplanen, vilket betyg mellan 1 och 10 skulle Du då sätta, där 1 = mycket dåligt och 10 = bästa tänkbara?

Det var en svår klient.

Betyg
7

8. Om Du fick betygsätta verksamhetens sociala kontroll av klienten (kontroll av destruktivt beteende, kriminalitet, missbruk och begränsning av rörelsefrihet), vilket betyg mellan 1 och 10 skulle Du då sätta, där 1 = mycket dåligt och 10 = bästa tänkbara?

Ingen kommentar.

Betyg
9

9. Om Du fick betygsätta möjligheten till arbete och studier för klienten, vilket betyg mellan 1 och 10 skulle Du då sätta, där 1 = mycket dåligt och 10 = bästa tänkbara?

Verksamheten erbjöd klienten skolgång.

Betyg
10

10. Om Du fick betygsätta möjligheten till fritidsaktiviteter för klienten, vilket betyg mellan 1 och 10 skulle Du då sätta, där 1 = mycket dåligt och 10 = bästa tänkbara?

Verksamheten försökte få klienten att hålla på med fritidsaktiviteter.

Betyg
9

11. Om Du fick betygsätta verksamhetens arbete med klientens föräldrar/anhöriga (anhörigboende, umgängesmöjligheter och övrig kontakt), vilket betyg mellan 1 och 10 skulle Du då sätta, där 1 = mycket dåligt och 10 = bästa tänkbara?

Betyg
-

Det var inte aktuellt med något nätverksarbete och går inte att betygsätta.

12. Om Du fick betygsätta uppföljning och rapportering kring klienten från verksamhetens sida (regelbundna möten, muntlig information, skriftliga rapporter etc.), vilket betyg mellan 1 och 10 skulle Du då sätta, där 1 = mycket dåligt och 10 = bästa tänkbara?

Betyg
10

Jag kände en trygghet med verksamheten, att de hörde av sig om det hände något.

13. Om Du fick betygsätta verksamhetens planering och genomförande av utslussning av klienten, vilket betyg mellan 1 och 10 skulle Du då sätta, där 1 = mycket dåligt och 10 = bästa tänkbara?

Betyg
8

Jag hade fullt förtroende för verksamheten när det gällde utslussningen.

14. Om Du fick betygsätta denna placering ifråga om hur väl den passade/matchade klienten, vilket betyg mellan 1 och 10 skulle Du då sätta, där 1 = mycket dåligt och 10 = bästa tänkbara?

Betyg
9

Placeringen var rätt för klienten de första fem månaderna, men den övriga tiden var det inte rätt.

15. Skulle Du i ett liknande ärende rekommendera en placering inom samma verksamhet?

Nej. Inte med den klienten.

16. Vilka anser Du är verksamhetens starkaste sidor?

Personalen hos verksamheten har ett gott hjärta. De har ett mål med sitt arbete och har ett professionellt förhållningssätt. Vi blev underrättade om det vi behövde veta.

17. Vilka anser Du är verksamhetens svagaste sidor?

Verksamheten påstår att de har kompetens att ta hand om klienter ända upp till 13 år, men det hade de nog inte.

18. Är det någon typ av tjänst eller kompetens som Du saknar hos den här verksamheten i samband med placeringar?

Nej.

19. Med utgångspunkt från Dina erfarenheter, vilket betyg mellan 1 och 10 skulle Du då ge verksamheten som en helhetsbedömning, där 1 = mycket dåligt och 10 = bästa tänkbara?

Inga kommentarer.

Betyg

8

Övriga kommentarer och synpunkter

Inga övriga kommentarer.

Intervjuad

Malmö Stad

C 781210 M 246924

PC 927549 S 2

Intervjudatum 2012-11-29

Kommentar om intervjun:

1. Är aktuell placering pågående i verksamheten just nu?

Nej. Placeringen är avslutad.

2. Vilken typ av placering gäller det (familj, vuxen, barn, par, förälder och barn, akutplacering, behandling, utredning, vård etc.)?

Det var en utredning för mamma och barn.

3a. Om Du fick betygsätta den information som ni fick om verksamheten, innan ert beslut om placering, vilket betyg mellan 1 och 10 skulle Du då sätta, där 1 = mycket dåligt och 10 = bästa tänkbara?

Betyg

-

Jag hade redan information om verksamheten och jag kan inte betygsätta det.

3b. Hur fick du kännedom om verksamheten (placeringservice, kollega, broschyr, utskick etc.)?

Det var genom en kollega.

4. Om Du fick betygsätta mottagande och introduktion av er klient, vilket betyg mellan 1 och 10 skulle Du då sätta, där 1 = mycket dåligt och 10 = bästa tänkbara?

Betyg

9

Verksamheten var flexibla och bra på att ge ett varmt välkomnande.

5. Om Du fick betygsätta verksamhetens arbete kring klientens behandlingsplan (upprättande, revideringar, arbetet enligt denna plan etc.), vilket betyg mellan 1 och 10 skulle Du då sätta, där 1 = mycket dåligt och 10 = bästa tänkbara?

Verksamheten har en kompetent personal och de lägger till egna viktiga saker för att utredningen ska bli så bra som möjligt.

Betyg
10

6. Om Du fick betygsätta verksamhetens omvårdnadsinsatser gentemot klienten (kost, logi, dagliga rutiner etc.), vilket betyg mellan 1 och 10 skulle Du då sätta, där 1 = mycket dåligt och 10 = bästa tänkbara?

De är flexibla och möter klienten där den är vad det gäller omvårdnadsinsatserna, för att kunna utreda så bra som möjligt.

Betyg
9

7. Om Du fick betygsätta verksamhetens arbete med att motivera klienten till samverkan enligt den individuellt upprättade behandlingsplanen, vilket betyg mellan 1 och 10 skulle Du då sätta, där 1 = mycket dåligt och 10 = bästa tänkbara?

Verksamheten la ner mycket tid på motivationsarbetet och gav aldrig upp.

Betyg
10

8. Om Du fick betygsätta verksamhetens sociala kontroll av klienten (kontroll av destruktivt beteende, kriminalitet, missbruk och begränsning av rörelsefrihet), vilket betyg mellan 1 och 10 skulle Du då sätta, där 1 = mycket dåligt och 10 = bästa tänkbara?

Verksamheten hade en bra överblick vad det gällde den sociala kontrollen. De såg signaler och kunde minska riskmomenten.

Betyg
9

9. Om Du fick betygsätta möjligheten till arbete och studier för klienten, vilket betyg mellan 1 och 10 skulle Du då sätta, där 1 = mycket dåligt och 10 = bästa tänkbara?

Det fanns goda möjligheter till sysselsättning för mamman men inte för barnet.

Betyg
8

10. Om Du fick betygsätta möjligheten till fritidsaktiviteter för klienten, vilket betyg mellan 1 och 10 skulle Du då sätta, där 1 = mycket dåligt och 10 = bästa tänkbara?

Det var inte aktuellt.

Betyg
-

11. Om Du fick betygsätta verksamhetens arbete med klientens föräldrar/anhöriga (anhörigboende, umgängesmöjligheter och övrig kontakt), vilket betyg mellan 1 och 10 skulle Du då sätta, där 1 = mycket dåligt och 10 = bästa tänkbara?

Verksamheten var bra på flexibiliteten och att se vad som var bäst för klienten. Andra personer fanns på plats för klienterna.

Betyg

9

12. Om Du fick betygsätta uppföljning och rapportering kring klienten från verksamhetens sida (regelbundna möten, muntlig information, skriftliga rapporter etc.), vilket betyg mellan 1 och 10 skulle Du då sätta, där 1 = mycket dåligt och 10 = bästa tänkbara?

Uppföljningen och rapporteringen var jättebra. Vi fick relevant och viktig information, där de hade sållat bort den information som vi inte behövde.

Betyg

9

13. Om Du fick betygsätta verksamhetens planering och genomförande av utslussning av klienten, vilket betyg mellan 1 och 10 skulle Du då sätta, där 1 = mycket dåligt och 10 = bästa tänkbara?

Flexibiliteten var bra vid utslussningen och verksamheten såg vad mamman och barnet behövde.

Betyg

9

14. Om Du fick betygsätta denna placering ifråga om hur väl den passade/matchade klienten, vilket betyg mellan 1 och 10 skulle Du då sätta, där 1 = mycket dåligt och 10 = bästa tänkbara?

Ingen kommentar.

Betyg

10

15. Skulle Du i ett liknande ärende rekommendera en placering inom samma verksamhet?

Ja. Absolut.

16. Vilka anser Du är verksamhetens starkaste sidor?

Verksamheten var flexibla, kunniga och proffsiga. De hade ett bra motivationsarbetet samt att de var tydliga i kommunikationen med oss och klienterna.

17. Vilka anser Du är verksamhetens svagaste sidor?

Jag kommer inte på något.

18. Är det någon typ av tjänst eller kompetens som Du saknar hos den här verksamheten i samband med placeringar?

Nej.

19. Med utgångspunkt från Dina erfarenheter, vilket betyg mellan 1 och 10 skulle Du då ge verksamheten som en helhetsbedömning, där 1 = mycket dåligt och 10 = bästa tänkbara?

Betyg

10

Ingen kommentar.

Övriga kommentarer och synpunkter

Inga övriga kommentarer.

Intervjuad

Trelleborgs kommun

C 781218 M 240318

PC 927549 S 2

Intervjudatum 2012-09-20

Kommentar om intervjun:

Blev hänvisad till en annan handläggare som har svarat på frågorna.

1. Är aktuell placering pågående i verksamheten just nu?

Nej. Placeringen avslutades 111010.

2. Vilken typ av placering gäller det (familj, vuxen, barn, par, förälder och barn, akutplacering, behandling, utredning, vård etc.)?

Det var en mamma/barn enligt LVU.

3a. Om Du fick betygsätta den information som ni fick om verksamheten, innan ert beslut om placering, vilket betyg mellan 1 och 10 skulle Du då sätta, där 1 = mycket dåligt och 10 = bästa tänkbara?

Betyg

-

Jag har haft tidigare placeringar där, så jag fick ej någon ny information.

3b. Hur fick du kännedom om verksamheten (placeringservice, kollega, broschyr, utskick etc.)?

Jag hade samtal med dem, sedan letade jag även på internet.

4. Om Du fick betygsätta mottagande och introduktion av er klient, vilket betyg mellan 1 och 10 skulle Du då sätta, där 1 = mycket dåligt och 10 = bästa tänkbara?

Betyg

8

Mottagandet och introduktionen var bra utifrån de omständigheter som var.

5. Om Du fick betygsätta verksamhetens arbete kring klientens behandlingsplan (upprättande, revideringar, arbetet enligt denna plan etc.), vilket betyg mellan 1 och 10 skulle Du då sätta, där 1 = mycket dåligt och 10 = bästa tänkbara?

Arbetet kring behandlingsplanen fungerade bra.

Betyg

8

6. Om Du fick betygsätta verksamhetens omvårdnadsinsatser gentemot klienten (kost, logi, dagliga rutiner etc.), vilket betyg mellan 1 och 10 skulle Du då sätta, där 1 = mycket dåligt och 10 = bästa tänkbara?

Ingen kommentar.

Betyg

9

7. Om Du fick betygsätta verksamhetens arbete med att motivera klienten till samverkan enligt den individuellt upprättade behandlingsplanen, vilket betyg mellan 1 och 10 skulle Du då sätta, där 1 = mycket dåligt och 10 = bästa tänkbara?

Ingen kommentar.

Betyg

9

8. Om Du fick betygsätta verksamhetens sociala kontroll av klienten (kontroll av destruktivt beteende, kriminalitet, missbruk och begränsning av rörelsefrihet), vilket betyg mellan 1 och 10 skulle Du då sätta, där 1 = mycket dåligt och 10 = bästa tänkbara?

Ingen kommentar.

Betyg

8

9. Om Du fick betygsätta möjligheten till arbete och studier för klienten, vilket betyg mellan 1 och 10 skulle Du då sätta, där 1 = mycket dåligt och 10 = bästa tänkbara?

Det var ej aktuellt.

Betyg

-

10. Om Du fick betygsätta möjligheten till fritidsaktiviteter för klienten, vilket betyg mellan 1 och 10 skulle Du då sätta, där 1 = mycket dåligt och 10 = bästa tänkbara?

Jag vet ej hur det såg ut med fritidsaktiviteter, så det kan jag ej svara på.

Betyg

-

11. Om Du fick betygsätta verksamhetens arbete med klientens föräldrar/anhöriga (anhörigboende, umgängesmöjligheter och övrig kontakt), vilket betyg mellan 1 och 10 skulle Du då sätta, där 1 = mycket dåligt och 10 = bästa tänkbara?

Nätverksarbetet var bra.

Betyg
9

12. Om Du fick betygsätta uppföljning och rapportering kring klienten från verksamhetens sida (regelbundna möten, muntlig information, skriftliga rapporter etc.), vilket betyg mellan 1 och 10 skulle Du då sätta, där 1 = mycket dåligt och 10 = bästa tänkbara?

Uppföljning och rapportering var jag nöjd med.

Betyg
8

13. Om Du fick betygsätta verksamhetens planering och genomförande av utslussning av klienten, vilket betyg mellan 1 och 10 skulle Du då sätta, där 1 = mycket dåligt och 10 = bästa tänkbara?

Planering och genomförande av utslussningen var bra.

Betyg
9

14. Om Du fick betygsätta denna placering ifråga om hur väl den passade/matchade klienten, vilket betyg mellan 1 och 10 skulle Du då sätta, där 1 = mycket dåligt och 10 = bästa tänkbara?

Ingen kommentar.

Betyg
8

15. Skulle Du i ett liknande ärende rekommendera en placering inom samma verksamhet?

Ja.

16. Vilka anser Du är verksamhetens starkaste sidor?

Deras starka sidor är att de var flexibla och lätta att samarbeta med. När man sökte dem så var det lätta att få tag på. De gav en bra rapportering och återkoppling när det var något.

17. Vilka anser Du är verksamhetens svagaste sidor?

Jag har ej sett några svaga sidor hos dem.

18. Är det någon typ av tjänst eller kompetens som Du saknar hos den här verksamheten i samband med placeringar?

Nej. De tog in det som behövdes.

19. Med utgångspunkt från Dina erfarenheter, vilket betyg mellan 1 och 10 skulle Du då ge verksamheten som en helhetsbedömning, där 1 = mycket dåligt och 10 = bästa tänkbara?

Ingen kommentar.

Betyg

9

Övriga kommentarer och synpunkter

Inga övriga kommentarer.