



Utvärdering av

HÖGELID

VoB Kronobergs ungdomsenhet

Björn Jonsson

SAMMANFATTNING

Högelids utredningshem är en akut- och utredningsinstitution i Alvesta som drivs av VoB Kronoberg. Högelid har bedrivit sin verksamhet sedan år 1991 och tar emot ungdomar av båda könen i åldrarna 13 till 20 år. Alla ungdomar som kommer till Högelid gör det efter ett beslut fattat av socialtjänsten. Syftet med utvärderingen är att utvärdera vilken betydelse socialtjänsten tillmäter Högelid i deras arbete med ungdomar som placerats på institutionen. Centrala frågeställningar har varit:

- Hur gör Högelid sina utredningar?
- Varför anlitar socialtjänsten Högelid?
- Hur värderar socialtjänsten Högelids utredningar?
- Hur värderar socialtjänsten Högelids rekommendationer?

För att besvara syfte och frågeställningar har flera olika utvärderingsmetoder använts. Ett viktigt inslag har varit att granska samtliga utredningsplaceringar för år 2001 utifrån den skriftliga dokumentationen. Totalt rör det sig om 19 utredningsplaceringar. Uppgifter från placerande socialsekreterare har inhämtats med hjälp av en enkät.

Högelid utreder ungdomar genom att följa dem under deras vistelse på Högelid. Arbetsmetodiken kan liknas vid ett medlevarskap. Därtill använder sig personalen av mer strukturerade utredningsmetoder i form av frågeformulär. Utredningarna som Högelid gör är omfattande och detaljrika. Det är snarare regel än undantag att flera för ungdomen viktiga närstående kommer till tals i utredningsmaterialet och personalen arbetar aktivt för att involvera föräldrarna under ungdomens utredningstid.

Socialsekreterarnas svar pekar på att ungdomar som placeras på Högelid bedöms ha en allvarlig livssituation som därtill uppfattas vara akut. Socialsekreterare har sökt efter en insatsform som både erbjuder placerings- och utredningsmöjligheter av det slag Högelid erbjuder.

Utvärderingens resultat pekar på att socialtjänsten tillmäter Högelid en betydelse då de ger socialsekreterare möjlighet att göra akuta placeringar samt erhålla ytterligare utredningsmaterial under en intensiv och tidsbegränsad period. Även om socialsekreterare uppger att de inte erhåller så mycket helt ny kunskap så värderas utredningarna övervägande positivt. Detta kan tolkas som att Högelids utredningar bekräftar och ytterligare belyser den situation socialsekreteraren redan tidigare hade kännedom om. Det positiva omdömet socialsekreterarna lämnar gäller för såväl hur uppdraget genomförts som utredningens resultat.

Högelid lämnar också rekommendationer för fortsatta insatser till stöd för den unge. Rekommendationerna kan liknas vid råd eller förslag vilka inte är förpliktigande för socialnämnder att följa. Merparten av socialsekreterarna tillmäter rekommendationerna ett positivt värde. Inte i något fall förkastar socialsekreterarna rekommendationens giltighet. Att alla rekommendationer ändå inte genomförs förklaras bero på andra anledningar. Det kan vara att ungdomen och dennes familj inte vill ta emot erbjudandet eller att andra aktörer har långa väntetider till den föreslagna insatsen.

Högelids utredningar fokuserar framför allt på brister och problembeskrivningar. Utvärderaren diskuterar om inte ytterligare perspektiv med fokus på resurser och förtjänster kan rednas och också dokumenteras i Högelids utredningar.

INNEHÅLL

1. BAKGRUND TILL STUDIEN	6
2. INLEDNING	7
3. SYFTE	8
3.1 Frågeställningar	8
3.2 Urval.....	8
4. METOD OCH TILLVÄGAGÅNGSSÄTT	9
4.1 Bortfall	10
4.2 Validitet.....	10
4.3 Etiska övervägande	10
4.4 Läsanvisning.....	10
5. TEORETISK ORIENTERING	11
5.1 Dubbla roller – social administratör och behandlare	11
5.2 Utredningsprocessen	11
5.3 Standardiserade intriger.....	13
6. HÖGELID OCH UTREDNINGSTIDEN	15
6.1 Inskrivning	15
6.2 Insamlingsmetoder	17
6.2.1 Medlevarskap	17
6.2.2 Standardiserade instrument	19
6.3 Extern utredningsinformation	20
6.3.1 Psykologutlåtande	20
6.3.2 Pedagogiska utlåtande	20
6.4 Den skriftliga utredningen.....	20
6.5 Rekommendationer och rekommendationstyper.....	21
6.6 Delgivningsmöte och avslutning.....	22
7. REDOVISNING AV ENKÄT OCH ENKÄTSVAR	23
7.1 Ålder och antalet ungdomar.	23
7.2 Situationen vid tidpunkten för placering.....	24
7.3 Utredningsuppdraget	25
7.4 Ny kunskap.....	25
7.5 Värdet av utredningen.....	27
7.6 Värdet av rekommendationen	27
7.7 Genomförande av rekommendationerna	28
7.8 Profet i egen stad.....	31
8. DISKUSSION	33
8.1 Diskussion utifrån syfte och frågeställningar.....	33

8.2 Avslutande kommentar	37
RERERENSER	40
BILAGOR	42

1. BAKGRUND TILL STUDIEN

VoB Kronoberg har hösten år 2001 gett i uppdrag till FoU-Kronoberg att följa upp och utvärdera verksamheter vid de olika enheter som drivs av VoB. Denna första utvärdering rör verksamheten vid Högelid utredningsenhet Tanken om utvärdering är förankrad i VoB:s ledningsgrupp. Ledningsgruppen ser utvärderingen som en fördjupning och komplettering av det kontinuerliga kvalitetsarbete som fortlöpande sker inom organisationen. Personalgruppen på Högelid ställer sig också positiv till att verksamheten utvärderas. De har förhoppningar om att en utvärdering kan tillföra ny kunskap om Högelid som utredningsinstitution.

Björn Jonsson, socionom och doktorand vid institutionen för Socialt arbete i Göteborg har varit utvärderare. Torbjörn Nilsson, fil.dr i sociologi vid Växjö universitet har fungerat som handledare i arbetet med utvärderingen.

2. INLEDNING

Högelid är en akut- och utredningsinstitution som tar emot ungdomar med social problematik efter beslut fattade av socialtjänsten. Institutionen ägs och drivs av VoB Kronoberg. VoB är en förkortning där V står för *vård* och B för *behandling*. VoB är en fristående verksamhet som är gemensamhetsägt av Kronobergs läns åtta kommuner. En huvudsaklig anledning till att VoB bildades 1991 var att de samverkande kommunerna ville tillgodose behov av vårdinstitutioner inom sitt upptagningsområde. Då det är kostsamt att driva institutioner i mindre kommuner ville man uppnå samordningsfördelar i det gemensamägda VoB.

Den första institutionen som startade 1991 var Högelids Ungdomsenhet som geografiskt är belägen i Alvesta. Högelid är en institution som tar emot ungdomar av båda könen i åldrarna 13 till 20 år. Verksamheten erbjuder idag 10 platser till ungdomar från hela landet vars problematik kan bestå av: *lättare psykiatrisk problematik, social problematik, relationsproblem, lättare psykisk utvecklingsstörning samt kriminalitet*¹. Placeringarna grundar sig på beslut enligt socialtjänstlagen (SoL) eller Lagen med särskilda bestämmelser om vård av unga (LVU).

Högelid bedriver olika typer av vård där utredningsplatserna utgör den dominerande och specialiserade delen av verksamheten. Av informationsmaterial från Högelid² framgår också att de också erbjuder akutplatser under max tio dagar.

Merparten av de tio platserna utgörs av utredningsplatser och det är mot utredningsverksamheten som denna studie kommer att fokusera. På VoB:s hemsida presenteras deras utredningsverksamhet enligt följande: *Utredningen genomförs utifrån socialnämndens skriftliga uppdrag och omfattar redovisning av bakgrund, observationer av ungdomen, samtal, bedömning och rekommendation av fortsatta insatser. Högelid eftersträvar ett nära och aktivt deltagande från ungdomens anhöriga.*³

Utredningstiden på institutionen beräknas ta tre månader till en kostnad av omkring 300.000 kronor. Därefter lämnar Högelid en bedömning av den unges situation och en rekommendation för en fortsatt vård- och behandlingsplanering till den socialsekreterare som gjort placeringen. Rekommendationen är intressant så till vida att den från Högelids sida är tänkt vara ett underlag för den fortsatta behandlingen *efter* vistelsen på Högelid. Högelid är då inte längre delaktig som aktör i den unges situation utan det vilar istället på respektive socialnämnd att arbeta för att rekommendationen utformas och konkretiseras i föreslagna stödinsatser. Högelids rekommendation skulle därför kunna liknas vid ett expertutlåtande med förslag till fortsatta åtgärder för den unge. Det skriftliga material som följer av placeringen består av en utredning och en rekommendation. Det är intressant att studera hur denna utredning kommer till användning i socialtjänstens fortsatta arbete och huruvida rekommendationerna efterföljs eller inte.

¹ www.vob.se/hogelids.htm(2002-01-30).

² Högelids Ungdomsenhet. Ungdomen i fokus, uppdraget som grund. VoB Kronoberg. AV-tryck. Växjö 1998.

³ www.vob.se/hogelids.htm(2002-01-30).

3. SYFTE

Syftet med denna utvärdering är att förklara vilken betydelse socialtjänsten tillmäter en utredningsplacering på Högelid.

3.1 Frågeställningar

För att uppnå syftet besvaras följande frågor:

- Hur gör Högelid sina utredningar?
- Varför anlitar socialtjänsten Högelid?
- Hur värderar socialtjänsten Högelids utredningar?
- Hur värderar socialtjänsten Högelids rekommendationer?

3.2 Urval

Urvalet i studien består av samtliga de utredningsplaceringar som genomfördes på Högelid under år 2001. Totalt rör det sig om 19 utredningsplaceringar.

4. METOD OCH TILLVÄGAGÅNGSSÄTT

För att kunna besvara syftets frågeställningar är det viktigt att erhålla kunskap om Högelid som utredningsinstitution och hur de går till väga när de utreder ungdomar. För insamlande av information om Högelids verksamhet vad det gäller utredningsprocess, organisation och arbetsmetoder har jag tagit del av skriftligt material som rör Högelids verksamhet och arbetsmetoder. Centralt skriftligt material har varit de utredningar institutionen genomfört under undersökningsåret. Jag har därför tagit del av samtliga utredningar, 19 stycken, och av dem slumpmässigt valt fyra utredningar för ytterligare detaljgranskning. Att jag valt att mer i detalj studera fyra utredningar har varit ett sätt att nå djupare förståelse om utredningarnas innehåll. Annat skriftligt material som granskats är journalanteckningar och standardiserade utredningsmallar. Jag valde att läsa utredningarna på plats eftersom de innehåller sekretesskyddat material som jag fann olämpligt att ta med utanför institutionen. Undantag gäller dock för de fyra utredningar som granskats i detalj. De utredningarna har jag tagit med från Högelid i form av kopior. Efter granskningen har detta kopierade arbetsmaterialet förstörts.

Ett annat sätt att nå kunskap om Högelids utredningsmetodik har varit genom intervjuer med personal. Intervjuer har gjorts vid tre tillfällen. Jag har besökt institutionen under utvärderingsperioden vid fem tillfällen under våren och sommaren år 2002. I direkt anslutning till besöken har jag gjort minnesanteckningar kring iakttagelser och samtal som utspelat sig under besöket. Det innebär dock inte att man kan se besöken som regelrätta observationer. Minnesanteckningarna har dock kommit till användning när det gäller att fördjupa analyser och reflektioner kring materialet. Jag har under hela utvärderingsprocessen medvetet förhållit mig passivt till ungdomar som befinner sig på institutionen. Ungdomarna står inte i direkt mening i fokus för rapportens syfte och frågeställningar.

För att få svar på hur respektive socialnämnd förhåller sig till den lämnade utredningen och rekommendationerna har en enkät utarbetats (se bilaga 1). I samband med utskicket tog jag telefonkontakt med respektive kommun som haft ungdom placerad på Högelid under undersökningsåret. Syftet var att få fram uppgift om vem enkäten lämpligast skulle skickas till samt höja motivationen att svara. Enkäten har utformats så att den till viss del bestod av enhetliga frågor ställda till alla i svarsgruppen men också innehöll specifika avsnitt som utformades individuellt till varje respondent. De individuella och unika rekommendationer som lämnats för den avsedda ungdomen låg till grund för det specifika avsnittet. Socialsekreterarna tillfrågades också i enkäten om denne var villig att lämna ytterligare upplysningar genom telefonintervju. Tre av de svarande erbjöd denna möjlighet. Jag har dock inte utnyttjat denna ytterligare möjlighet att samla in information. De inkomna enkätsvaren har bearbetats i en databas.

Studien har avgränsats till att uppfatta institutionen Högelid och respektive socialnämnd som huvudaktörer. De enskilda ungdomarna som varit placerade involveras därför inte i direkt mening i studien. Det är framför allt mellan Högelid och den placerande socialnämnden som det råder ett beställar- och utförandeförhållande. Ungdomarna själva är mer att se som mottagare av en insats från samhällets sida.

4.1 Bortfall

Enkäten skickades ut till 19 kommuner under försommaren 2002. Efter drygt en månad hade 14 returnerat ett svar. Bortfallet i enkätstudien består således av fem placeringar. De fem placeringar som utgör bortfall fördelar sig på tre kommuner inom VoB:s upptagningsområde i Kronobergs län samt två placeringar från övriga landet. Bortfallet rör i tre fall flickor som har varit placerade och i två fall pojkar. Det innebär att bortfallet inte i någon större utsträckning avviker från det totala urvalet utan väl speglar hela urvalet med avsikt på placerande kommun och kön på ungdomen. På vilket sätt detta bortfall påverkar den totala bilden är svårt att avgöra. De svar som inkommit har dock kunnat användas för att föra både beskrivande och tolkande resonemang.

4.2 Validitet

Av totalt 14 inkomna enkätsvar har 13 besvarats av den socialsekreterare som var involverad när placeringen på Högelid introducerades och genomfördes. Det har visserligen förflutit en tid sedan placeringen genomfördes men man kan ändå anta att socialsekreterarna kunnat dra sig till minnes situationen kring den unge vid tiden för placeringen. I studien är det bara en av de 14 svarande som uppger att denne inte var handläggare tiden för placeringen på Högelid.

I presentationen av enkäten förs en del resonemang om genomsnittliga svarsvärden. De beräkningarna är tveksamma i ett så här litet urval och skulle kunna få ett helt nytt utfall om fler svar kommit in. Jag har ändå valt att presentera de jämförande beräkningarna men vill att de ska läsas med stor reservation. I något fall förekommer det att de som svarat på enkäten inte svarat på alla frågor. De gånger det inträffar redovisas detta som ett *internt bortfall* i anslutning respektive tabell.

4.3 Etiska övervägande

Deltagande från såväl personal på Högelid som respektive socialsekreterare har varit helt frivilligt. Samtliga deltagare har också informerats om studiens syfte. Det insamlade materialet har behandlats konfidentiellt. I den mån uppgifter relaterar till enskild uppgiftslämnare eller placerad ungdom och/eller dennes familj har uppgifterna förändras så anonymitet kan uppnås och garanteras i rapporten.

4.4 Läsanvisning

Rapporten är indelad i fyra avsnitt där den första delen ska ses som en teoretisk orientering. Det andra avsnittet beskriver Högelids verksamhet och hur de utreder ungdomarnas livssituationer. Utvärderingens tredje avsnitt är en resultatredovisning som i första hand är baserad på enkätsvar från socialsekreterare. I ett fjärde och avslutande avsnitt förs en diskussion där jag anknyter de tidigare avsnitten till varandra med mer reflekterande och diskuterande utgångspunkter.

5. TEORETISK ORIENTERING

5.1 Dubbla roller – social administratör och behandlare

Socialsekreterarnas dubbla roller är något som återkommande påtalas i forskning kring socialt arbete. Laila Billquist (1999) beskriver de två rollerna som en dualism där den ena utgår från en administrativ process och den andra från en hjälpande. Billquist beskriver processerna som parallella och samverkande. Mats Hilte (2000) återkommer också till det sociala arbetets karaktär av dubbla funktioner. Den ena funktionen är att utreda och bedöma klienters situation och kan beskrivas som socialadministrativ med fokus på administration och juridik. Den mer hjälpande funktionen bär på traditioner från Casework-metodik och fokuserar på behandlings- och förändringsarbete.⁴

I boken *Förändringens gestalt* av Stefan Morén (1992) framkommer att socialt arbete är präglad av ett problemlösningstänkande. Arbetet antas följa en bestämd ordning: problem uppmärksammas – problem utreds – problem bedöms – relevanta åtgärder introduceras – resultatet utvärderas.

Mats Hilte (2000) härleder problemlösningstänkandet framför allt till det socialadministrativa arbetssättet och beskriver att problemlösningstänkandet i grunden är ett norm- och legitimeringsystem. Bakom synsättet finns fyra antaganden:

- sociala problem antas ha en objektiv existens
- de som är problembärare avviker från det normala
- bakgrunden till avvikelsen är att personen lider brist på något
- personer återförs till det normala genom olika åtgärder
(Hilte 2000 s.12)

Bakom problemlösningstänkandet finns en idétradition som tilldelar uttolkare en maktposition då de anses kunna skilja på vad som ska anses vara avvikande eller inte. Genom att hänvisa till att vissa beteenden eller förhållanden anses onormala så legitimeras insatser för att försöka återanpassa det avvikande till det normala.

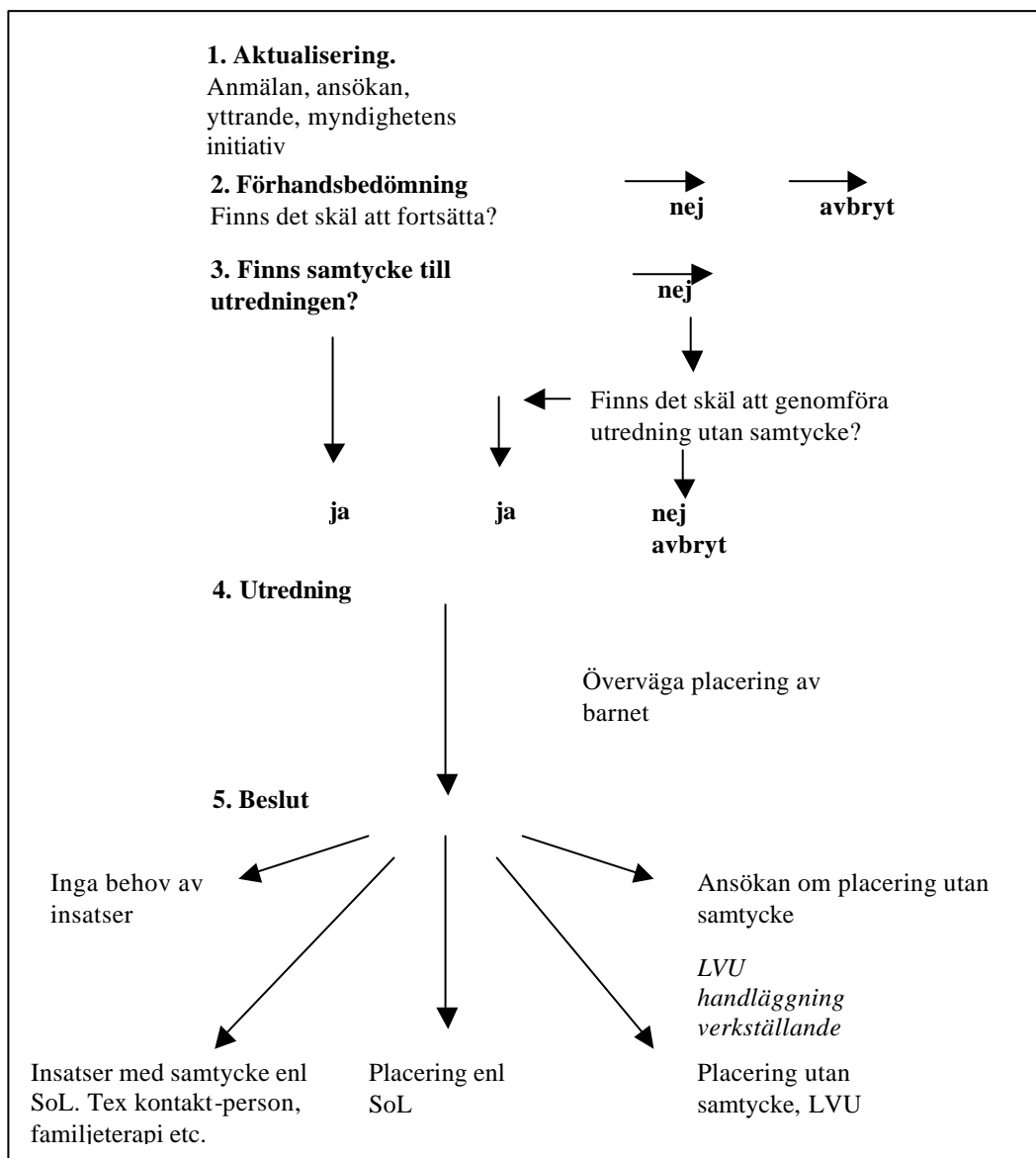
5.2 Utredningsprocessen

När Knut Sundell och Eva Humlesjö beskriver utredningar så gör de det i en form av handläggningssprocess bestående av: aktualisering, utredande, dess skriftliga dokumentation samt beslut. En utredning: *syftar till att samla information inte till att förändra klienten eller klientens situation.* (Sundell/Humlesjö 1996 s.11). Socialtjänsten har ett absolut utredningsansvar så snart nämnden får kännedom om att ett barn eller ungdom kan befaras fara illa. Utredning kring ungdom kan starta pga. att vårdnadshavaren brister i sin roll som förälder eller att ungdomen genom sitt eget beteende utsätter sig för fara. En utredning föregås vanligtvis genom en anmälan eller att något inträffar som kommer till socialtjänstens kännedom. Det förekommer också att någon i familjen eller dess nätverk på eget initiativ påkallar hjälp och stöd.

⁴ För en tillbakablickande redogörelse för arbete med Casework i Sverige hänvisas till Ulla Petterson (2001).

I boken *Barnet i den sociala barnvården* (Andersson m.fl. 1996) redogör författarna för hela utredningsprocessen med hjälp av en schematisk modell som beskriver hela förloppet från det att något uppmärksammas med en aktualisering till det att insatser introduceras:

Figur 1. Formell utrednings- och beslutsgång vid sociala utredningar av barn som far illa



Källa: Anderson m.fl. (1996)

Denna utredningsprocess har socialtjänsten ansvar för i sin helhet. Socialsekreteraren kan använda sig av andra yrkesgrupper för att samla in utredningsmaterial t.ex. psykologer, psykiatriker eller utredningsinstitutioner. En expertfunktion, som till exempel ett utredningshem, introduceras som en insats inom ramen för den totala utredningen. Högelid och andra utredningsinstitutioner är då verksamma som en insats mellan punkt 4 och punkt 5 i ovanstående schematiska modell.

Peter Westlund och Saara Isaksson (2001) beskriver att det finns olika strategier för hur utredningar genomförs. Genom att studera det traditionella sättet att utreda på socialkontor och

jämfört det med så kallade lägenhetsutredningar⁵ och familjerådslag⁶ har de kunnat urskilja tre typer av utredningsstrategier. De tre typerna är en *informationsprövande process*, en *reflektionsprocess* eller en *mobiliseringsprocess*.

Den informationsprövande processen är det traditionella sättet att utreda och pröva om stödinsatser är behövliga. Den genomförs vanligen av en eller två socialarbetare som genom samtal inhämtar kunskap från dem frågan berör och andra relevanta referenter. Samtalen dokumenteras och sammanställs därefter. Hur utsagor ska värderas och bedömas åvilar socialarbetarna. De som lämnat information är närmast att betrakta som uppgiftslämnare och har inget direkt inflytande i hur utredningsmaterialet ska tolkas.

Den reflektionsprövande processen skiljer sig från den informationsinsamlade på så vis att socialarbetaren och den som utreds befinner sig mer i dialog med varandra. Klienten återförs information under hela utredningsprocessen och ges hela tiden möjligheter att reflektera på utsagor tillsammans med socialarbetaren. I denna modell har klient och dess anhöriga en mer aktiv roll än i den informationsprövande processen. Synen på kunskap är inte lika statisk som i fallet ovan utan utsagor och hur de ska tolkas förändras under processen.

Den tredje utredningsstrategin liknas vid en mobiliseringsprocess. Utredningsförfarandet syftar till att samla klientens familj och nätverk för att tillsammans med dem gå igenom hur situationen och dess svårigheter yttrar sig. Tanken är att omgivningen ska mobiliseras för att hjälpa klienten. Westlund och Isaksson beskriver denna metod som mer orienterad på framtiden och vad man kan göra åt situationen. Detta till skillnad från den informationsprövande processen där det framför allt är det som tidigare hänt som dokumenteras och ligger i fokus.

5.3 Standardiserade intriger

Mats Hilte (2000) beskriver hur socialarbetare genom berättelser konstruerar problembilder kring människor som har gemensamma inslag även om det är olika individer som beskrivs. Med hjälp av en studie av Christoffer Hall skriver Hilte att: *socialarbetare använder berättelser för att övertyga andra om att deras bedömningar och insatser är befogade och välgrundade*. (Hilte 2000 s.17). Berättelser i denna mening ska inte ses som objektiva fakta utan är tolkningar av händelser och situationer. Hilte menar att det i socialarbetarens organisation och vokabulär finns en uppsättning av standardiserade intriger vilka ingår i kunskapsförrådet och med vars hjälp bilder av klienter skapas. Bilder och intriger som sedan återberättas och förmedlas inom organisationen. Hilte uppmärksammar tre sådana intriger:

- *Tonåring på glid* handlar om tonåringen i riskzon för att utveckla ett avvikande beteende eller redan har beträtt avvikarens väg. Ungdomen är illa ute och en bidragande orsak är avsaknaden av starka och tydliga föräldragestalter.
- *Den otillräckliga modern*. Denna intrig beskriver en mor som brister i sin förmåga att ta hand om sina barn på ett tillfredställande sätt. Upphovet till bristen är moderns psykiska och/eller sociala problem och hon behöver själv stöd och hjälp i sin föräldroll. Bristerna brukar uppmärksammas i moderns svårigheter att sätta gränser och att ge barn stimulans och bekräftelse.

⁵ För mer information om Lägenhetsutredningar (även kallad Visby-modellen) hänvisas till bl.a. Östberg, Wähländer och Milton (1999).

⁶ För mer information om modellen Familjerådslag se bl.a. Lilja (1998).

- *Det missanpassade barnet.* Intrigen består av ett barn som bryter mot sociala förväntningar. Missanpassningen kan yttra sig i skolk eller andra avvikelser som dock inte ses som kriminella på det sätt som för ”tonåring på glid”. Även det missanpassade barnet har föräldrar som brister i förmåga att ge barnet erforderlig vägledning.

Hilte gör jämförelser mellan hur socialarbetare som arbetar med utredningar respektive behandlig beskriver sina klienter. Han finner stora skillnader i beskrivningen av klienten trots att det rör sig om samma person. Utredningsarbetarna är präglade av det som ovan beskrevs som problemlösningstänkande. Klienten uppfattas av de utredande socialarbetarna som avvikande från det normala och avvikelsen bottnar i någon form av brist. Huvuduppgiften med detta synsätt blir att tillföra insatser som återför klienten till det normala. Behandlingsarbetarna är istället präglade av ett förändringsinriktat tänkande. Klientens brister uppmärksammas inte på samma sätt utan man arbetar mer för att synliggöra nya handlings- och tolkningsmöjligheter. Man eftersträvar att arbeta tillsammans med klienten och vill undvika att denne ses som ett objekt.

Utredarna tilldelar sina klienter det Hilte benämner moraliska identiteter som framför allt lyfter fram klientens brister och svagheter. I de fall det rör sig om ungdomar beskrivs de som kriminella, missbrukare och destruktiva. Denna kategorisering ligger sedan till grund när ungdomens åtgärder introduceras. Behandlarna å sin sida känner till beskrivningen av brister och svagheter men försöker istället omformulera situationen för att klienten ska finna nya handlingsmöjligheter. Behandlarna intar en mer reflexiv inställning till vad som ska ses som avvikande, brister och svaghet. Hilte menar att: *Utredningssekreterarna och behandlarna möter inte klienten på samma sätt och de förstår framför allt inte klientens problem på samma sätt. De tycks använda sig av delvis skilda kunskapsförråd...* (Hilte 2000 s.75).

Skillnaden i beskrivningarna går tillbaka till de olika roller utredare och behandlare har i organisationen och i förhållande till klienter. Utredarnas beskrivning ska motivera de insatser som introduceras för klienter. Denna insats ska vara relevant i förhållande till ungdomens livssituation och också kunna motiveras rent juridiskt. Speciellt viktigt är det när insatsen introduceras med stöd av LVU. Behandlarna roll kan mer beskrivas i termer av det som ovan beskrevs som hjälpare. Deras uppgift är att etablera en relation till klienten och inom ramen för denna relation bidra med förändring. Med ett förändringsperspektiv är det inte längre intressant att enbart konstatera och redovisa brister och svagheter. Behandlingsarbetet uppehåller sig istället kring att uppmärksamma de möjligheter och styrkor som klienten besitter. Det som av utredaren dokumenterats som brister behöver omformuleras för att förändring ska bli möjlig. I denna omformulering måste klienten vara delaktig. Utan klientens villighet att samarbeta omöjliggörs behandlingsarbetet.

6. HÖGELID OCH UTREDNINGSTIDEN

Högelid är en institution som på uppdrag av socialtjänsten genomför utredningar av ungdomar. Utredningstiden är tre månader och då bor den unge på Högelid. Ungdomen kan göra hemresor till familjen men i vilken omfattning det ska ske planeras i samråd med socialsekreteraren. Syftet med utredningarna är att respektive socialförvaltning ska få en god utredning kring den unges levnadsförhållanden. Därtill intar Högelid något av en expertfunktion då de också lämnar en rekommendation för den unges fortsatta behandling. Enligt en av de anställda är Högelid ett speciellt ställe att vara på. Både personal och ungdomar berörs av att vistas där. Nya ungdomar kommer och går varför ungdomsgruppen hela tiden är i omvandling. Personal menar att institutionen är ganska stor med sina tio fasta platser. Varje år passerar omkring 30 till 40 ungdomar Högelid om man också inkluderar dem som enbart vistas där i form av akutplats.

Högelid garanterar att alltid hålla en av platserna ledig som akutplats för de samverkande kommunerna som driver VoB vilket innebär att man som mest kan genomföra nio utredningar parallellt. På Högelid arbetar 15 personer som samtliga har en utbildning orienterad mot vård och/eller pedagogik. Eftersom det är en dygnet-runt verksamhet så finns det också alltid behov av timvikarier som arbetar extra vid behov. Vanligt är att den timanställda personal som rekryteras är mitt uppe i en utbildning orienterad mot vård- och behandling. Det är minst två personal som tjänstgör dygnet runt. Är situationen orolig på institutionen så finns det möjligheter att kalla in ytterligare personal. Personal beskriver sitt arbete som intressant ”Spännande, aldrig likadant” och ”ofantligt roligt här”.

Basen för utredningsarbetet är teamen som består av tre medarbetare. Teamen utgör en fast enhet som internt delar upp arbetet med utredningen i tre ansvarsområden:

- kontakter med socialtjänsten samt utredningen i dess helhet.
- kontakter som rör ungdomen.
- kontakter som rör föräldrar.

6.1 Inskrivning

När ungdomarna kommer till Högelid kan det vara enligt beslut grundade på såväl SoL som LVU. Det är inte ovanligt att ungdomen i nära anslutning till placeringen har blivit omhändertagen enligt LVU. Det innebär att det parallellt med utredningstiden också pågår en rättslig prövning av länsrätten om LVU är tillämpligt eller inte. Av dokumentationen framgår att en del ungdomar efter en tid lämnar samtycke till att utredas på Högelid. Då samtycke föreligger är inte LVU tillämpligt utan placeringen fortsätter med stöd av SoL. För personalen utgör det ingen skillnad i utredningshänseende om en ungdom är placerad enligt SoL eller LVU. Personal menar att det många gånger rör sig om ett villkorat samtycke. Ungdomen vet att om han eller hon inte frivilligt går med på placering är sannolikheten stor att utredningen istället kommer till stånd genom LVU-beslut.

Den första kontakten med Högelid tas av en socialsekreterare när denne vill placera en ungdom. Placeringar på Högelid kräver formaliserade beslut fattade av socialtjänsten vilket inte gör det möjligt för ungdomar och/eller föräldrar att själva ta direktkontakt med institutionen. I mån av platstillgång bedömer Högelid om de kan ta emot ungdomen. De samverkande kommunerna i Kronobergs län som äger och driver VoB har alltid rätt till en placeringsplats före kommuner från övriga landet. Det inträffar ibland att efterfrågan på Högelids utredningsplatser är så stor att man behöver upprätta en kö till vilken intresserade kommuner får anmäla sig.

Önskvärt är att alla placeringar föregås av studiebesök. Man menar att utredningstidens början blir bättre om det är en planerad placering och de inblandade vet vad de tackat ja till. Många av de inskrivna ungdomarna kommer dock akut till Högelid med ”buller och bång”. Ungdomar som kommer kan ha alla typer av problem. Högelid tar dock inte emot alla ungdomar. Man väljer aktivt bort placeringar där ungdomens missbruk är alltför omfattande eller om det rör sig om svår DAMP. Vad det gäller DAMP-bortvalet så ser man sig som en för stor institution för att ungdomar med den problematiken ska få en bra situation.

När socialsekreteraren fattat beslut om att en ungdom ska placeras på Högelid har man ett *inskrivningsmöte*. Vid mötet deltar förutom Högelids personal den placerande socialsekreteraren, ungdomen själv samt dennes vårdnadshavare. Vid inskrivningsmötet upprättar man ett *utredningsuppdrag*. Uppdraget reglerar förhållandet mellan den placerande kommunen och Högelid. Ungdomen själv eller dess vårdnadshavare är ingen formell part när detta uppdrag upprättas även om deras synpunkter beaktas. Av utredningsuppdraget ska framgå vilka frågeställningar socialsekreteraren har och vad Högelid särskilt ska fokusera sin utredning på. Det är inte alltid utredningsuppdraget är färdigformulerat i samband med inskrivningen men det brukar färdigställas de närmaste dagarna. Exempel på frågeställningar i ett utredningsuppdrag kan vara: *Hur tänker ungdomen om sin situation?*, *Hur anpassar sig ungdomen till vuxna och regler?*, *Använder ungdomen droger?*, *Hur ser ungdomens sociala nätverk ut?*, *Vilket stöd behöver ungdomen?* Andra utredningsfrågor kan vara mer specifika och relaterade till den enskilda ungdomens befarade problematik. Exempel på sådana kan vara: *Vad det är som gör att ungdomen väljer att hålla sig hemifrån i flera dygn?*, *om den unge säljer sexuella tjänster?* Utredningsfrågorna uppehåller sig också kring vad som ska hända efter utredningstiden. Kan den unge flytta hem till sin familj eller ska socialtjänsten planera för en placering? Socialsekreteraren är under hela utredningstiden underrättad om vad som sker kring den unge. Denna rapportering sker genom att teamet varje vecka har telefonkontakt med socialsekreteraren.

I direkt anslutning till inskrivningen har man diskussioner i arbetsgruppen om vilket team som ska utreda ungdomen och hur man ska fördela olika arbetsuppgifter inom teamet. Initialt handlar det ofta om att se efter om det är något speciellt som behöver införskaffas till ungdomen. Man låter också regelmässigt ungdomar som kommer till Högelid lämna drogtest samt genomgå ett läkarbesök på vårdcentralen i Alvesta. Ungdomen får i samband med placeringen teckna ett avtal där denne ger Högelid: *rätt att genomöka mina tillhörigheter vid inskrivning samt vid återkomst från vistelse utanför Högelid*. Ungdomen lämnar också ett skriftligt samtycke till att personalen får genomöka rummet och att ungdomen är beredd att lämna oförberedda drogtester.⁷

⁷ Idag, år 2002, har Högelid utformat detta avtal så att det också ska undertecknas av vårdnadshavaren.

Första tiden på Högelid försöker personalen, framför allt teamet, etablera en kontakt med ungdomen. Inledningsvis brukar kontakten vara trevande. Personal kallar tiden en *landningsfas* och vissa går till och med så långt att de benämner situationen som en chockfas. Ungdomen är villrådig och vet inte riktigt vad Högelid är för ställe och vad som kommer att hända. Placeringen har ofta skett akut och det känns omtumlande att komma till Högelid. Runt ungdomen finns helt nya människor, både personal och andra ungdomar. Hur lång landningsfasen är varierar från ungdom till ungdom men efter en vecka eller två brukar de flesta börja "landa" på Högelid. Under denna första tid är personalen försiktig med att uttala sig om hur en ungdom fungerar och har det. Huvudmålet är att etablera kontakt med ungdomen och man vill undvika att göra förhastade antaganden. Man ser att ungdomar som kommer till Högelid ofta hyser en misstro mot vuxna. Personal berättar att de efterhand "när fram" till de flesta ungdomar som placeras. När man väl fått kontakt så börjar det egentliga utredningsarbetet.

6.2 Insamlingsmetoder

Högelids största informationsskälla är sprungen ur det förhållande att ungdomen är placerad på institutionen. Genom en kombination av strukturerade intervjuer och den information man inhämtar från ungdomen i dennes "vardag" på Högelid skapas en bild av den unges situation. Utöver direktkontakten med ungdomen har man också samtal med den unges föräldrar och också de lämnar sin syn på situationen. Högelid anstränger sig för att få kontakt med föräldrar även om de geografiskt befinner sig långt bort. Att en av teamets medlemmar utses som huvudansvarig för föräldrakontakt borgar för att föräldrarna och deras betydelse lyfts in i utredningen. Intresset att etablera kontakt med föräldrar bottnar inte enbart i att man vill erhålla utredningsinformation. Minst lika viktigt är det att föräldrarna ska känna till vad som händer kring deras barn under utredningstiden. Erfarenheten har också visat att ungdomens utredningstid blir bättre om ungdomens förälder accepterar Högelid som utredningsinstitution. För att föräldrar ska ha fortlöpande information om vad som händer kring deras barn så kontaktas de varje vecka av den i teamet som har huvudansvar för föräldrakontakten. Av det dokumenterade materialet framgår att det förekommer fall där Högelid lyckats etablera en kontakt med föräldrar där socialtjänsten tidigare inte lyckats. Det är heller inte ovanligt att andra viktiga personer kommer till tals i utredningarna såsom syskon, mor- och farföräldrar etc. Under utredningstiden gör också någon i teamet ett besök i ungdomens hem för att skapa sig en uppfattning om den unges hemmiljö.

6.2.1 Medlevarskap

Högelid är en dygnet runt- institution vilket innebär att personalen under dygnets alla timmar befinner sig tillsammans med ungdomarna. Arbetssättet präglas av en ständig interaktion med ungdomen och ungdomsgruppen i det som brukar kallas medlevarskap. Detta arbetssätt ger unika möjligheter till ständiga spontana samtal och iakttagelser. Man följer skeenden precis när de händer och är själv närvarande. Beroende på vad situationen kräver växlar personalens interaktionsroller mellan observation, deltagande och ingripande.

För varje ungdom upprättas en observationspärm där det som är aktuellt för ungdomen dokumenteras. I observationspärmerna förs de dagliga anteckningarna och observationer teamet gör av ungdomen, kontakter som tas med föräldrar och andra viktiga personer. Pärmerna kan också användas av övrig personal som vill göra tilläggsanteckningar kring händelser som inträffar när ingen i utredningsteamet tjänstgör.

All tid på Högelid är observationstid som används i utredningssammanhang. För ungdomen innebär det att man aldrig är ”ledig” från att bli bedömd utifrån Högelids utredningsuppdrag. Denna ”all tid” är dock strukturerad och planerad i olika delar av personalen. Under vardagar går ungdomarna till Rönnbäret vilket är en skolresurs som Högelid har tillgång till. Ungdomarna har också ansvar för att städa sina rum och vissa gemensamma utrymmen. Högelid organiserar gemensamma aktiviteter för alla ungdomarna. Det rör sig om aktiviteter utanför institutionen som t.ex. resor in till Växjö, bio etc. Varje vecka har man också en temakväll som planeras och förbereds av arbetsteamet. Temakvällen kan liknas vid en samtalsgrupp kring något angeläget tema. Exempel kan vara rasism, droger eller kärlek. Ibland tittar man på en videofilm och diskuterar därefter innehållet i filmen. Det förekommer också att man bjuder in människor till temakvällen som kan berätta om ungdomsmottagning, budgetrådgivning eller dylikt.

Vistelsen på Högelid är förbunden med vissa ”huvudregler” som gäller för alla ungdomar. Reglerna har flera syften. Ett uppenbart syfte är att kontrollera ungdomarna så att de stannar kvar och samtidigt underordnar sig personalen och Högelids position av utredningsinstitution. Ett annat syfte med regler är att ungdomarnas tid struktureras på så vis att veckorna upplevs som meningsfulla och inte framstår som en väntetid i avvaktan på att utredningen blir klar. Det är också nödvändigt med gemensamma regler och rutiner för att vardagen ska fungera när många människor bor tillsammans. Utöver huvudreglerna så anpassas regler utifrån den enskilda ungdomens situation. För varje ungdom finns ett individuellt schema där tid för strukturerade samtal, skolgång, hemresor, besök etc. regleras. Ungdomar som lämnar institutionen har alltid en bestämd tid när de måste vara tillbaka. Kommer de inte på den angivna tiden så ses det som en avvikning. På Högelid tillämpas ett bonussystem där veckopengen dubblas om man sköter alla åtaganden. Det innebär att man ska följa sitt uppgjorda veckoschema och stiga upp i tid varje morgon.

Flera i personalgruppen kommenterar den interaktion som sker mellan ungdomarna på Högelid. De andra ungdomarna som är placerade på Högelid intar en speciell ställning till de nyanlända. En anställd berättar att ungdomarna ”kan sitta uppradade och bara stirra” på den nyanlända. Även om ungdomen är placerad för att utredas individuellt så sker gruppdynamiska processer mellan ungdomarna på institutionen. Detta förlopp avspeglar sig också i de löpande journalanteckningarna och i utredningarna. Det finns hela tiden en rörelse i ungdomsgruppen. Dels beroende på att det hela tiden kommer nya ungdomar och dels på att de som är färdigutredda flyttar ut. Placeringarna präglas av en slags tillfällighet även om tre månader kan förefalla lång tid för en tonåring. En del upplever det som uppsplitande när någon som man fäst sig vid flyttar. Ungdomarna talar med varandra under vistelsen och vet många gånger om varandras livssvårigheter. Under vistelsetiden smyger man in på varandras rum, blir kära i varandra eller kan känna sig utfrusna eller mobbade. I dokumentationen framkommer också tecken som tyder på att ungdomen, åtminstone initialt, verkar mer intresserad av acceptans från de andra placerade ungdomarna än att göra det personalen anser vara rätt. Att ungdomar upprättar en form av subkultur vid sidan av institutionens regler och personalens vetskap är väldokumenterat i flera studier. En klassiker i sammanhanget är Erving Goffmans (1983) *Totala institutioner. Fyra essäer om anstaltslivets villkor*. En mer samtida studie utgör *Val av livsstil* av Stig-Arne Berglund (1998). Berglund beskriver hur ungdomar på en institution använder ungdomsgruppen som publik när den testar och utmanar personal. Om de andra ungdomarna inte fanns som åskådare skulle testande bli meningslöst. Just genom att agerar inför kamratkretsen visar man på mod och styrka och förhöjer sin status i gruppen.

Högelids personal kan också berätta att det kan uppstå problem när en ungdom måste dela med sig av sin kontaktperson till en nyanländ ungdom. Den ”gamla” ungdomen kan uppvisa reaktioner som närmast kan beskrivas som svart- eller avundsjuka när kontaktpersonen också engagerar sig i den nyanlända. Att ungdomarna fäster sig vid personalen tar sig också i uttryck att ungdomarna visar stort intresse för personalen och deras privatliv. Hur personal är och hur de uppträder noteras och diskuteras i ungdomsgruppen. Ungdomarna kan likt äktenskapsförmedlare sitta och diskutera vem som passar ihop med vem i en slags föreställning om att personalen lever i parrelationer även utanför arbetsplatsen.

Under utredningstiden är huvudsyftet att få mer kunskap om den unge som sedan ska formuleras i den skriftliga dokumentationen. Högelid är inte tänkt som en behandlingsinstitution men samtidigt ”förekommer viss korrigerings” eftersom man lever tätt tillsammans varje dag. En personal uttryckte: *har man väl konstaterat att ett visst sätt att bete sig på är dåligt kan man ju inte stillatigande se när det upprepas – det vore oetiskt..* Som exempel berättade denne personal om en matsituation där ungdomens bordsskick skapade otrivsel för omgivningen.

6.2.2 Standardiserade instrument

När Högelid utreder ungdomar använder de sig också av utredningsmaterial som skulle kunna beskrivas som halvstrukturerade frågeformulär. Det innebär att frågorna är förbestämda men ändå ger stora möjligheter till variation i svaren. Strukturerade modeller i form av standardiserade intervjuinstrument för att utreda människors levnadssituation har blivit allt vanligare i socialt arbete under senare år. Bland annat uppmanar Socialstyrelsen kommunerna att använda sig av olika strukturerade intervjumetoder⁸. Med hänvisning till en amerikansk metodbok för en strukturerad intervjumetod skriver Marie-Louise Berg (2002): *Även med kvalificerade och erfarna behandlare/utredare... kan ett standardiserat instrument ge en mer samlad och objektiv information.* Berg invänder dock med att man inte enbart kan förlita sig på ett enda insamlingsinstrument när man ska bedöma människors behandlingsbehov. *Kompletterande undersökningar liksom kontakter och samtal med klient och dennes nätverk är nödvändiga för att kunna göra en grundlig bedömning.* (Berg 2002 s.8).

I varje utredning använder Högelid sig av tre olika formulär som kan liknas vid strukturerade intervjuinstrument:

- Nätverkskarta. Används för att påvisa relationer mellan ungdomen och dess nätverk med betoning på familj, vänner, skola och fritid.⁹
- Familjeklimat. Kartlägger stämning och samspel inom familjen genom att ungdomen bland 85 relationsbeskrivande adjektiv får välja minst 15 ord som speglar klimatet i ungdomens familj.
- Livets stegen. Ungdomen ska gradera ”bäst tänkbara liv” och ”sämst tänkbara liv” på en 10-gradig skala. Frågan för in tidsaspekten genom att relateras till en aktuell situation samt hur det var för ett år sedan och hur man tror det är om ett år.

⁸ Se bl.a. Socialstyrelsens hemsida (www.sos.se).

⁹ Högelid har sedan undersökningsåret 2001 vidareutvecklat nätverkskartan och använder idag en metod baserad på en modell Aresik-Ram och Elf (1999). I denna modell försöker man kombinera användandet av nätverkskartor med intervjufrågor. Informationen sammanställs och presenteras sedan som värdeskalor i tabellform.

Därtill använder man sig av intervjuformulär som närmast kan liknas vid checklistor på frågeområden som man vill att ungdomen belyser i samtalen. En liknade checklista finns när personalen samtalar med föräldrar och andra anhöriga.

6.3 Extern utredningsinformation

Högelid genomför inte alla delar av utredningen på egen hand. Till verksamheten har de knutit kontakter med en pedagogisk verksamhet, Rönnbäret, samt en psykologverksamhet. Samtliga ungdomar som är placerade på Högelid deltar i skolundervisningen men det är först om socialsekreteraren beställer ett pedagogiskt utlåtande som ett sådant upprättas. Detsamma gäller för psykologutlåtandet som bara görs på socialsekreterarens begäran. För båda typerna av utlåtande betalar den placerande kommunen en extra avgift.

6.3.1 Psykologutlåtande

För många av ungdomarna som placerats på Högelid genomförs en psykologutredning. Ungdomar träffar i regel psykologen vid tre tillfällen. Samtalen med psykolog är inte behandling till sin karaktär utan framstår mer som testsituationer. Genom att använda sig av standardiserade metoder mäts och skattas bland annat intelligens, begåvning, självbild, relationer i nätverket etc. Testmetoderna är både verbala och icke-verbala i sin uppbyggnad. Bland annat använder man sig av bilder och teckningar. Utöver samtalen med ungdomen brukar psykologen samtala med ungdomens kontaktpersoner och aktuell lärare på Högelids skolresurs Rönnbäret. Testresultaten och reflektioner kring samtalen sammanfattas i ett utlåtande som biläggs Högelids utredning.

6.3.2 Pedagogiska utlåtande

Ungdomar som är placerade på Högelid är i regel skolpliktiga. Högelid har därför en egen pedagogisk verksamhet kallad Rönnbäret där ungdomar som är placerade på Högelid är alltid garanterade en elevplats. Under skoltiden gör en elev tester och man skapar sig en bild av vad ungdomen står kunskapsmässigt. Att gå i skolan blir också viktigt ut fler aspekter. Dels får ungdomen någon form av daglig vardag under utredningstiden. Man kan också följa upp hur ungdomen interagerar med personer som inte står i direkt utredningsrelation. I det pedagogiska utlåtandet brukar det också framgå hur ungdomens skolsituation har sett ut under åren. Det är heller inte ovanligt att Rönnbäret varit i kontakt med ungdomens tidigare lärare.

6.4 Den skriftliga utredningen

Utredningstidens tre månader avslutas med att utredningen sammanställs i skriftlig form. Här sammanfattas vad Högelid kommit fram till under sin utredningstid, hur de bedömer den unges situation och vad de rekommenderar för fortsatt planering för den unge.

Utredningarna är strukturerade på likartat sätt och omfattar omkring 15 till 20 sidor, ibland mer. I utredningar beskrivs den *första tiden* på Högelid, ungdomens *beteende och uppförande* samt *relationer till de andra placerade ungdomarna* och *relation till personal*. Utredningar beskriver vidare ungdomen med fokus på *regler, normer och rutiner, hälsa, hygien och matvanor, fritid och intressen* samt ungdomens erfarenhet av *droger, alkohol och sex*. Under ett särskilt avsnitt redogörs för *avvikningar* från Högelid under utredningstiden.

Under rubrikerna *Kontakt med familjen*, *Kontakt med övriga anhöriga och vänner* samt *hemresor* beskrivs hur ungdomens kontakt med hemmet och personer på hemorten varit under placeringstiden. Högelid beskriver också hur deras eget samarbete med familjen fungerat

under rubriken *Högelids kontakt med familjen*. Under rubriken *samtal med ungdomen* ges ungdomen själv utrymme att beskriva hur han eller hon ser på sin situation. På ett liknande sätt får föräldrar och andra viktiga personer (exempelvis släktingar, kontaktpersoner och tidigare lärare) komma till tals. I stort sätt samtliga utredningar har referat från samtal med båda föräldrarna och flera andra närstående anhöriga. I de fall då det ej förekommer redovisar Högelid hur de försökt etablera sådan kontakt med anhöriga men blivit avvisade i sina kontaktförsök.

I en *bedömning* återvänder Högelid till utredningsuppdraget och dess frågeställningar och redogör där för hur Högelid ser på den unges situation. Denna bedömning åtföljs av *rekommendationer* om lämpliga framtida insatser.

Sammantaget ger utredningarna ett omfattande utredningsmaterial. Under tre månader har Högelid inhämtat uppgifter som i flera fall hade varit omöjliga att erhålla utan att den unge vistats på en dygnet runt- institution. Dokumentationen är framför allt präglad av det som Hilde beskrev som ett problemlösningstänkande och det är framför allt brister och avvikelser från det normala som lyfts fram. Noterbart är att det man kallar avvikning beskrivs med samma be-grepp oavsett om det rör sig om att ungdomen varit olovligt borta från Högelid någon timma till att varit försvunnen flera dagar. De gånger ungdomar beskrivs som ”mysig, trevlig och artig” så följs det ofta upp med uppgifter som kullkastar denna enbart positiva beskrivning: ”lade sig utan problem de första kvällarna, men femte kvällen var NN inte på sitt rum vid läggdags”. Ett annat exempel när det positiva ersätts av en negation är: *NN har till största delen uppvisat ett gott uppförande och ett trevligt beteende...* för att sedan följas med beskrivningen *vid konflikter regredierar NN kraftigt. Det blir nästan omöjligt att föra en diskussion....*

Av utredningarna framkommer att ungdomar som placeras på Högelid har omfattande svårigheter. De har under flera år haft bekymmer i skola, med kamrater och i merparten av utredningarna beskrivs hemsituationen som konfliktfylld. I bedömningarna är det framför allt brister som framkommer. *På grund av brist på utvecklande vuxenkontakter under uppväxten anser Högelid att det är av stor vikt att NN får goda vuxenförebilder runt sig med förmåga att sätta upp och upprätthålla strukturen kring NN..* Ett annat exempel på när de vuxna har brustit i omsorgsförmåga är: *NN och mamma har en ansträngd relation. Mamma... har under utredningstiden påvisat en oförmåga att ge NN det erforderliga stöd NN behöver.*

6.5 Rekommendationer och rekommendationstyper

Nationalencyklopedin (1994) ger följande förklaring till ordet rekommendation:

rekommendation (av medeltidslat. Recomme´ndo ’anbefalla’) ibland benämning på ett av en statlig förvaltningsmyndighet fattat normbeslut i syfte att klart markera att det inte är fråga om föreskrifter som är formellt bindande. En annan och vanligare term är ’allmänna råd’.

Rekommendationer i det sammanhang som det används vid Högelid är tänkta att tjäna som anvisningar och råd till socialtjänsten. Rekommendationerna pekar på olika typer av insatser som behövs för att gagna den unges utveckling och anpassning till samhället. Att lämna rekommendationer är centralt i Högelids arbete och är intressanta eftersom de är över-skridande till sin karaktär. De överskrider det som Högelid har ansvar och kontroll över och är tänkta att användas av socialsekreterarna i deras fortsatta arbete med ungdomen. Anspråket är

alltså att påverka även efter det att Högelid upphör med kontakten. Rekommendationen är dock inte något som socialtjänsten behöver följa utan det står dem fritt att hantera utredningsmaterialet efter egen bedömning.

Rekommendationer lämnas individuellt i varje utredning men flera rekommendationer är ändå likartade till typ och sitt innehåll. Normalt brukar varje utredning följas av omkring tre till fyra rekommendationer. Nedan följer en systematisering av olika rekommendationstyper som lämnades i de undersökta utredningarna för år 2001. Sammanställningen visar också i vilken omfattning de olika typerna av rekommendationer lämnats.

Förekomst av rekommendationstyp	Förekomst i hela urvalet
Placering utanför hemmet (familjehem eller institution)	17 (1 till internatskola)
Flytta hem	2
Bibehålla kontakt med nätverket (vid placering)	5
Kontaktperson	1
Individualterapeutisk kontakt	15
Familjesamtal föräldrar – ungdom	6
Stötta föräldrar	10
Stöd i skolan	7
Stöd med fritidsaktiviteter	6
Ytterligare utredning (psykolog eller psykiatrisk)	5

6.6 Delgivningsmöte och avslutning

Den färdiga utredningen delges ungdomen, vårdnadshavaren och socialsekreteraren vid ett så kallat *delgivningsmöte*. Trots att man under hela utredningstiden bemödat sig med att hålla förälder och ungdom informerade om hur Högelid bedömer situationen kan delgivningsmötena ofta bli känslomässigt laddade. Det man tidigare talat om är satt på pränt och framstår som mer definitivt och tydligt.

Utredningstiden är en avgränsad period under ca tre månader. När denna tid är avslutad så flyttar ungdomen. I samband med att ungdomen lämnar Högelid så håller man en *avskedsfest* där ungdomen får planera vad som ska serveras till middag eller fika. Det blir ett sätt att säga "hej då" för ungdomen, personalen och de ungdomar som ännu inte är färdiga med sin utredningstid. Någon från personalgruppen håller också ett tal till ungdomen. Detta tal brukar kretsa kring speciella händelser som inträffat under ungdomens utredningstid och uppehålla sig kring det som är och har varit positivt. Avskedsfesterna brukar börja väldigt glatt men det är vanligt att de också inbegriper en slags eftertanke från ungdomens sida. Han eller hon ska nu lämna Högelid men riktigt hur livet ska utveckla sig framöver är fortfarande dunkelt och kanske skrämmande.

Tanken är att man inte ska komma tillbaka till Högelid för ytterligare utredning. Inte ens i akutfas är det bra att återvända om det gått en tid. Personal beskriver det som att ungdomen då åter står på "ruta ett" igen. Om ungdomen bara varit borta ett kortare tag så är det mer möjligt att återinskriva i akutskede då relationer till kontaktpersoner finns kvar. Annars försöker man undvika återinskrivningar. Efter Högelidtiden är det nu åter socialtjänsten och vårdnadshavarens sak att planera för den unge.

7. REDOVISNING AV ENKÄT OCH ENKÄTSVAR

Innan enkätresultat redovisas vill jag på nytt göra läsaren uppmärksamma på att alla de genomsnittsberäkningar som följer nedan ska läsas med viss reservation. I ett så här litet material får varje svar en stark påverkan på ett genomsnittligt värde. Beräkningar av detta slags görs i tolkningen av tabell 6, tabell 7 och tabell 9. I tabellerna presenteras också de faktiska svarsfrekvenserna varför läsaren ändå ges möjlighet att bedöma rimligheten i tolkningen.

7.1 Ålder och antalet ungdomar

Enkäten skickades ut till 19 kommuner runt om i landet strax före sommaren år 2002. Bland kommunerna som anlitate Högelid för utredningsuppdrag under år 2001 kan man notera att tio av dem finns i Kronobergs län vilket i första hand utgör VoB:s upptagningsområde. Övriga nio kommuner som placerat ungdomar på Högelid är belägna allt från Norrbotten till Skåne. Av de ungdomar som varit placerade under det studerade året är 9 pojkar och 10 flickor. Åldersmässigt fördelar de sig enligt följande:

Tabell 1: Ålders- och könsfördelning år 2001.

Ålder under utredningstiden	17 år	16 år	15 år	14 år	13 år	Totalt enligt kön
Pojkar	3	2	1	2	1	9
Flickor	2	3	5	-	-	10
Totalt enligt ålder	5	5	6	2	1	Summa 19

Genomsnittsåldern för flickor som utreds vid Högelid är generellt något högre än för pojkar. Kanske kan det förklaras med att pojkar uppmärksammas tidigare än flickor när det gäller sociala avvikelser. Det anses också allmänt känt att de ungdomar som placeras av socialtjänsten gör det till stor del för ett utåtagerat och avvikande beteende. Flera studier pekar på detta. Flickor anses också gå längre tid med problem innan de blir föremål för socialtjänstens uppmärksamhet (se bla Berg 2002). Eventuellt kan sådana antagande ligga bakom den åldersskillnad som framkommer här i relation till kön.

Enkät svar inkom från 14 av studiens 19 tillfrågade kommuner. Av de 14 inkomna svaren framgår att merparten av ungdomarna, elva stycken, fortfarande är aktuella inom socialtjänsten. Socialtjänsten har helt upphört med sin kontakt i tre av fallen. Enkäterna är i hög grad besvarade av den socialsekreterare som var handläggare när placeringen genomfördes vid Högelid år 2001. Det tyder på att ungdomarna har haft en viss kontinuitet i sin kontakt med socialtjänsten. Endast en av de svarande socialsekreterarna uppger att denne inte var handläggare vid tiden för placeringen.

7.2 Situationen vid tidpunkten för placering

På frågan hur socialsekreterarna bedömde situationen för den unge i samband med placeringen så utfaller svaren enligt följande:

Mycket allvarligt av akut karaktär, något måste hända omedelbart.	4
Av akut karaktär.	7
Situationen var allvarlig men ej akut.	1
Situationen ej akut men en plats på utredningsinstitution bedömdes vara väl lämpad för att klarlägga behandlingsbehov.	2

Socialsekreterarnas svar pekar på att ungdomar som placeras på Högelid bedöms ha en allvarlig livssituation som därtill uppfattas vara akut. Traditionellt inom socialtjänsten utreds barn och ungdomar i sin hemmiljö av socialnämndens egna tjänstemän. De ungdomar som placeras på Högelid anses dock leva under sådana förhållanden att det inte lämpar sig med en utredning på hemorten utan risk för fortsatt negativ utveckling. Den unges situation måste brytas mer påtagligt för att inte fortgå eller förvärras vilket man befarar kan ske i ursprungsmiljön. Genom att placera på Högelid vill socialsekreteraren garantera en mer skyddad och omhändertagande utredningssituation.

Det innebär att en placering vid Högelid från början tjänar olika syften för den placerande kommunen. För det första efterstär man en insats som bryter och säkrar att ungdomens situation inte förvärras. För det andra efterfrågar man ytterligare kunskap om den unge och dennes förhållande som sedan är tänkt att ligga till grund för fortsatt planering och eventuella framtida beslut.

Just denna dubbla funktion i Högelids verksamhet återspeglar sig i svaren till varför man valde Högelid i samband med placeringen. Anledningen till att Högelid kontaktades uppgavs i första hand vara behovet av:

Akutplats	3
Utredningsplats	4
Akut- och utredningsplats	7

Som förstahandsskäl till valet av Högelid hänvisar merparten av de svarande till akut och utredningsfunktionen. På frågan om man samtidigt övervägde andra placeringsalternativ svarar sju socialsekreterare "nej". I de fallen rör det sig i stort sätt uteslutande om kommuner som befinner sig inom Kronobergs län vilket utgör VoBs primära upptagningsområde. Övriga som svarat på frågan hänvisar till svårigheter att hitta platser inom det egna närområdet när man är i behov av akut placering. Man har därför sökt sig fram tills man funnit en ledig plats. En svarande uppger att denne blivit tipsad av en kollega som tidigare haft en ungdom placerad på Högelid.

Bilden av att ungdomar befinner sig i en akut och turbulent situation bekräftas av personalens utsagor. Mycket sällan är inskrivningarna planerade och förutsedda långt i förväg. Hela inskrivningsförloppet verkar präglas av en akut och mer eller mindre oförutsedd situation. Det är heller inte ovanligt att ungdomar kommer till Högelid i samband med att de omedelbart blivit omhändertagna enligt 6 § LVU. Att det i inskrivningsskedet Det akuta återspeglar sig också i det som personalen beskriver som en landnings- eller chockfas i inledningen av placeringstiden. Av undersökningsårets 19 placeringar visar det sig att omkring en fjärdedel (fem stycken) är genomförda med stöd av LVU.

7.3 Utredningsuppdraget

I samband med placeringen upprättar Högelid och socialsekreteraren ett utredningsuppdrag. Tanken är att detta uppdrag ska ligga till grund för utredningen. I enkäten ombads socialsekreterarna svara på följande fråga: I vilken grad motsvarade Högelids arbete utredningsuppdraget som upprättades vid placeringen?

I mycket hög grad	1
I hög grad	7
Varken hög eller låg	5
I låg grad	-
I mycket låg grad.	1

I anslutning till frågan fanns möjligheter att lämna skriftliga kommentarer. De kommentarer som lämnades var: *I förväntad grad* samt *Så långt som möjligt. Rymningar orsakade att uppdraget inte kunde utföras fullständigt*. En av de svarande är kritisk till hur Högelid genomförde uppdraget och anger att de: *Visade inte intresse/engagemang för barnet eller utredningsuppdraget*.

Enkätens fråga om man anser att Högelid har uppfyllt sitt utredningsuppdrag har viss likhet med de frågor som Högelid själva ställer i sin löpande utvärdering av verksamheten. I sammanställningen för år 2000 framkommer att 21 handläggare gav följande svar.

Fråga	Mycket bra	Bra	Mindre bra	Dåligt
Hur upplever Du den första kontakten med Högelid akut/utredningsenhet?	16	5	-	-
Hur har samarbetet med Högelid fungerat?	14	7	-	-
Hur upplever Du att vi utfört uppdraget?	11	10	-	-

(Källa: Enkät till handläggare. Sammanställning år 2000. Internt utredningsdokument, Högelid.)

Av båda sammanställningarna finner man att socialsekreterare som placerar på Högelid anser att verksamheten uppfyller sitt uppdrag i förväntad eller hög grad. I studien framkommer endast en socialsekreterare som är kritisk till hur uppdraget genomfördes.

7.4 Ny kunskap

Högelids utredningar innehåller till vissa delar fasta undersökningsområden. I enkäten frågades i vilken mån socialsekreteraren bedömde att de erhöll ny kunskap genom Högelids utredning. Nedan presenteras varje sådant undersökningsområde för sig med uppgifter om hur socialsekreterarna svarade samt ett framräknat genomsnittligt värde. Det statistiska värdet är

framräknat genom att ”Ny kunskap i hög grad” tilldelats värdet 3, Ny kunskap i viss mån fått värdet 2. Värdet 1 har getts till angivna svar ”Ingen ny kunskap, förhållandet redan känt.

Utredningsområde	Ny kunskap i hög grad. Värde 3	Ny kunskap i viss mån. Värde 2	Ingen ny kunskap, Förhållandet redan känt. Värde 1	Medelvärde
Relation till familj	3	8	2	2,08
Kamratumgänge	2	4	7	1,62
Droger	2	5	6	1,69
Skol-och utbildningsförhållande	3	4	6	1,77
Fritid	1	9	3	1,85
Sexualitet	2	5	6	1,69
Kriminalitet	2	2	9	1,46
Totalvärde				1,74

Internt bortfall: 1

Av svaren framkommer att socialsekreterarna anger att de får kunskap om ungdomarna genom Högelids utredningar. Inom varje utredningsområde finns det socialsekreterare som anger att de fått ”ny kunskap i hög grad” liksom det finns de som anger ” Ingen ny kunskap, förhållandet redan känt”. Det totala genomsnittliga värdet av de olika temana som beskrivs i utredningarna blir 1,74. Det innebär att utredningarna genomsnittligt värderas något lägre än värdet ”ny kunskap i viss mån”.

Störst nytillkommen kunskap anger socialsekreterarna att de får på temana kring ungdomens *relation till familjen* och hur ungdomen har det på sin *fritid*. Att fritid får ett högt värde vad det gäller ny kunskap är till viss del förvånande. I de genomgångna utredningarna för år 2001 framkommer inte mycket uppgifter om hur ungdomens fritidsvanor och situation ser ut på hemorten. Den placerade ungdomens kamrater förekommer knappast alls i utredningen. I de fall kamrater omnämns så är det oftast förekommande i journalanteckningar efter det att kamrater har ringt eller besökt sin placerade kamrat. Snarare kan man uppfatta fritid i detta sammanhang som en *fritid under institutionsplaceringen*. Ett sådant antagande styrks också av att undersökningsområdet *kamrater* fått ett lägre värde vad det gäller ny kunskap. Om man uppfattar fritid som fritid under institutionsvistelsen blir socialsekreterarnas svar också mindre överraskande. Genom Högelids utredningar får socialsekreteraren en väldokumenterad bild av hur ungdomen interagerar och samspelar med de andra ungdomarna som är placerade på institutionen. Dokumentationen relaterar både till de mer strukturerade momenten av Högelids vardag och till ungdomarnas mer fria tid för samvaro. Beskrivningarna är många gånger målande och ger kunskap om ungdomen som bygger på personalens närhet till ungdomen under dygnets alla timmar. Det nära medlevarskapet ger unika möjligheter att studera hur interaktion pågår mellan ungdomarna samt mellan personal och ungdom. Attityder och reaktioner vid gränssättning är många gånger också en parallellberättelse till det som föräldern beskriver i sin relation med barnet.

Påtaligt minst nyvunnen kunskap får socialsekreterarna av de utredningsmoment som handlar om kriminalitet. En tolkning till att kriminalitet får ett så lågt värde kan vara att den kriminalitet som förekommit redan är känd av socialsekreteraren via polisrapporter. I vissa fall har det också varit ett kriminellt agerande som utgjort en av anledningarna till att den unge är placerad. Att det då inte framkommit nya uppgifter om kriminell aktivitet under institutionsvistelsen kan ses som ett tecken på att Högelid erbjuder en miljö där kriminella handlingar upphör eller försvåras.

7.5 Värdet av utredningen

I enkäten ombads socialsekreterarna svara på hur de ser på värdet av utredningen. Enligt svaren framkom att värdet är:

Värde	Svarsalternativ	Svarsfrekvens
5	Mycket stort	2
4	Stort	6
3	Varken stort eller litet	5
2	Litet	-
1	Mycket litet	1

På frågan har ett medelvärde erhållits genom att tilldela se olika svarsalternativen tilldelas ett värde där *Mycket stort* får värdet 5 och *Mycket litet* ges värdet 1. Det genomsnittliga värdet på frågan blir då 3,6 vilket anger ett svar mellan *Stort* och *Varken stort eller litet*. Ytterlighets-svaren (*mycket litet* respektive *mycket stort*) är lämnade av samma uppgiftslämnare som på tidigare fråga om Högelid uppfyllde utredningsuppdraget också angav ytterlighets svar. Sammanställningen pekar på att två socialsekreterare är mycket nöjda med utredningen medan en är mycket negativ.

Även om det framgår att socialsekreterarna inte erhåller så mycket helt ny kunskap genom Högelids utredning förfaller merparten ändå tilldela utredningen ett positivt värde. Att man redan tidigare ansåg sig känna till ungdomens levnadssituation förtar inte värdet av utredningen. Kanske kan det vara så som en socialsekreterare kommenterar i anslutning till frågan: *ibland placerar man bara för att få bekräftat det man tidigare visste?* I så fall tjänar utredningen mer till att underbygga och verifiera det man redan trodde sig veta. Att ytterligare en utredningsverksamhet kommer fram till samma förhållanden bekräftar trovärdigheten i den utredning man själv är ansvarig för. För placerade ungdomar innebär det att två mer eller mindre oberoende utredare beskriver en likartad livssituation för den unge. Att bilderna överensstämmer kan ses som positivt då insatser för ungdomar med en problematisk livssituation många gånger har en genomgripande betydelse på deras uppväxt. Men samtidigt ger denna samstämmiga bild en mer kompakt beskrivning kring den unges livssituation som kan göra det svårt för ungdomen och/eller dess vårdnadshavare att framföra alternativa bilder av situationen.

7.6 Värdet av rekommendationen

Utöver att lämna det omfattande utredningsmaterialet så lämnar också Högelid en rekommendation för hur fortsatt stöd bör utformas för ungdomen. Hur uppfattade då socialsekreteraren värdet av de lämnade rekommendationerna?

Tabell 9. Rekommendation och värde

Värde	Svarsalternativ	Svarsfrekvens
5	Mycket stort	2
4	Stort	5
3	Varken stort eller litet	5
2	Litet	1
1	Mycket litet	-

Internt bortfall: 1.

Även här har det räknas fram ett genomsnittsvärde enligt samma princip som för utredningens värde. Det genomsnittliga värdet av rekommendationerna blir likartat med hur socialsekreterarna bedömde värdet av utredningarna, dvs. 3,6.

7.7 Genomförande av rekommendationerna

Var den unge ska bo efter utredningstiden är en avgörande fråga som finns med under hela placerings- och utredningsprocessen. Merparten av ungdomarna som utreds på Högelid får rekommendationen att de ska placeras utanför hemmet, vanligast vid ett så kallat HVB-hem¹⁰. I några fall rekommenderar man en mer sluten placering med möjlighet till inlåsning vilken vårdform enbart tillhandahålls av Statens institutionsstyrelse (SiS).

Tabell 10. Placering och genomförande

Rekommendation	Förekomst i enkätsvar	Genomförd	Ej genomförd	Under introduktion
Placering utanför hemmet (familjehem eller institution)	13	9 ¹¹	3	-

Internt bortfall: 1 svarande.

När Högelid preciserar vad de tänkta behandlings- eller familjehemmen ska ha för kvaliteter så är vanligt förekommande ord struktur och gränssättning. Under utredningsförloppet har det visat sig att ungdomarna har brister i sin hemmiljö och då framför allt med struktur, gränser och förutsägbarhet. Genom att rekommendera HVB-hem så hoppas man att de här bristerna ska täckas och kompletteras av behandlingspersonal. Det visar sig att nio av de svarande kommunerna har fullföljt rekommendationen att placera den unge utanför sitt eget hem.

Av dem som valt att inte fullfölja placeringsrekommendationen framkommer inte något svar som tyder på att socialsekreteraren anser det vara en felaktig rekommendation. En handläggare svarar: *Svårt att nå samförstånd enligt SoL. LVU ej tillämpligt.* Inget i det svaret tyder på att handläggaren är kritisk till Högelids rekommendation. En annan socialsekreterare uppger att familjen "ville ha hem" ungdomen varför placeringen inte kunde genomföras. En annan handläggare som heller inte genomfört placeringsrekommendationen svarar förvånansvärt nog att det inte varit några direkta problem att genomföra Högelids rekommendationer. *Egentligen inga andra än de grundläggande problemen, dvs. kulturskillnader och disparata värdegrunder.* Noterbart är också att denna ungdom inte längre är aktuell inom socialtjänsten.

¹⁰ Hem för vård och boende.

¹¹ En svarande uppger att de valt att placera den unge i familjehem istället för ett HVB-hem vilket var Högelids rekommendation.

Endast i två fall anger man att ungdomen ska flytta hem till sina vårdnadshavare. Denna hemflyttning ska då kompletteras med ytterligare stödinsatser. Bland enkätsvaren förekommer den bara vid ett enda tillfälle och är då genomförd.

Rekommendationen om att socialtjänsten aktivt ska arbeta för att ungdomen bibehåller kontakten med sitt nätverk förekommer i samband med att ungdomen föreslås bli placerad.

<i>Tabell 11. Kontakt med nätverk och genomförande</i>				
Rekommendation	Förekomst i enkätsvar	Genomförd	Ej genomförd	Under introduktion
Bibehålla kontakt med nätverket (vid placering)	2	2	-	-

Nätverk ska här förstås i vidare mening än enbart biologiska föräldrar. I rekommendationerna har betydelsefulla släktingar och syskon direkt uttalats. Att viktiga personer skulle kunna vara kamrater på hemorten förekommer dock inte i något fall.

Att socialtjänsten föreslås tillsätta kontaktperson är ingen vanlig rekommendation i det studerade materialet. I det enda fall den förekommer så har den också genomförts.

<i>Tabell 12. Kontaktperson och genomförande</i>				
Rekommendation	Förekomst i enkätsvar	Genomförd	Ej genomförd	Under introduktion
Kontaktperson	1	1	-	-

Att ungdomen behöver en individualterapeutisk kontakt är den näst vanligast rekommendationstypen. Den ges både för de ungdomar som föreslås bli placerade och för dem som föreslås flytta hem till vårdnadshavarna.

<i>Tabell 13. Individualterapi och genomförande</i>				
Rekommendation	Förekomst i enkätsvar	Genomförd	Ej genomförd	Under introduktion
Individualterapeutisk kontakt	10	6	3	1

Som skäl till att rekommendationen inte genomförts anges: *långa väntetider vid Barnpsykiatriska mottagning, svårt att få tid hos psykolog*. Det förekommer också att ungdomen erbjudits samtalsstöd men "ej velat ha individalkontakt".

Två av rekommendationstyperna inbegriper föräldrarna i det direkta behandlings- och förändringsarbetet. Det rör sig om att stötta föräldrar att "utveckla sin föräldraroll" och att barnet och dess förälder ska bearbeta olika typer av konflikter i familjesamtal. Av bedömningarna och rekommendationerna framkommer inte konkret hur detta arbete ska gå till.

<i>Tabell 14. Familjesamtal och genomförande</i>				
Rekommendation	Förekomst i enkätsvar	Genomförd	Ej genomförd	Under introduktion
Familjesamtal föräldrar – ungdom	5	3	1	1

Rekommendation	Förekomst i enkätsvar	Genomförd	Ej genomförd	Under introduktion
Stötta föräldrar	7	4	3	-

Rekommendationer av denna typ verkar vara svåra att genomföra. Många gånger är rekommendationen formulerade så att den kan liknas vid det som närmast skulle kunna beskrivas som familjeterapi. I några fall så verkar det som socialsekreteraren har erbjudit detta stöd men föräldrarna valt att tackat nej: *Föräldrar ej motiverade* eller *båda föräldrarna har ej velat vara delaktiga*. Denna rekommendation går också vidare än det lagligt reglerade ansvarsområde socialtjänsten har för barn och ungdom. Att introducera ett stöd till en vuxen person är något som i grunden måste bygga på frivillighet och att den vuxne själv efterfrågar stödet.

Två ytterligare rekommendationstyper går utanför socialtjänstens eget ansvarsområde. Det är de om stöd i skolan samt stöd med fritidsaktiviteter. Intressant nog visar det sig att ungdomar som varit placerade på Högelid har erhållit ytterligare stöd i sin skolsituation än de hade tidigare.

Rekommendation	Förekomst i enkätsvar	Genomförd	Ej genomförd	Under introduktion
Stöd i skolan	4	3	1	-

Också förslag om stöd med fritidsaktiviteter har till viss del genomförts.

Rekommendation	Förekomst i enkätsvar	Genomförd	Ej genomförd	Under introduktion
Stöd med fritidsaktiviteter	4	2	1	1

Den rekommendation som har absolut lägst genomförandegrad är rekommendationer om ytterligare utredning. Den har inte i något fall genomförts.

Rekommendation	Förekomst i enkätsvar	Genomförd	Ej genomförd	Under introduktion
Ytterligare utredning (psykolog eller psykiatrisk)	3	-	1	2

Också här anges de långa väntetiderna vid barnpsykiatriska mottagningarna utgöra ett hinder till att rekommendationen inte kunna genomföras. En socialsekreterare svarar dock att man bestämt sig för att inte genomföra ytterligare utredningar. *Den unge har erbjudits psykologkontakt. Har avböjt. Ytterligare utredningar har ej ansetts nödvändigt för att kunna stödja och hjälpa den unge.*

Några av de svarande har lämnat mer generella svar på hur de uppfattade rekommendationerna och eventuella svårigheter att följa dem: *Rekommendationerna håller fortfarande, utgör fortfarande kärnpunkter i behandlingen.*

Ett snarlikt svar förmedlar socialsekreteraren som skriver: *Inga svårigheter. Placering vald utifrån uppdrag som matchar behovet! Alla delar uppfyllda.* Kortare men med samma innebörd framgår av svaret: *Inga svårigheter.* Denne uppgiftslämnare har dock inte svarat på om någon rekommendation är genomförd eller ej. En annan av de svarande ser dock svårigheter att följa rekommendationerna och beskriver att: *De har varit svåra att genomföra.* Inte heller denna person utvecklar svaret.

Några av svaren pekar på att man fått det utredningsresultat och de rekommendationer man förväntat sig redan innan man genomförde placeringen på Högelid.

Visst stämmer det i stora drag men det är inga nyheter... Rekommendationerna har inte varit svåra att genomföra då det varit önskemål från start...

En annan av de svarande uttrycker sig på ett snarlikt sätt:

I linje med vad vi trodde/visste innan. Ibland använder man utredningsplats till att bekräfta det man tror sig veta...

Inte i något fall uttrycker socialsekreterarna att de ej delar rekommendationernas giltighet. En socialsekreterare ställer sig dock frågande till legitimiteten. Med vilken rätt tar socialtjänsten på sig rollen som uttolkare av vad som är lämpliga åtgärder:

En annan fråga man kan ställa sig är vad – vilka mål, som är rimliga att ha för den unge? Har vi orealistiska förväntningar? Är det våra mål eller familjernas? Har de resurser för att tillgodose sig en behandling?

Ytterligare ett svar som kan tolkas som en mer kritisk ansats och att det är familjen som bör ses som huvudaktör kan man utläsa i en kommentar. En socialsekreterare skriver:

Förutom rekommendation nr 6 (vardag strukturerad med inplanerade fritidssysselsättningar, min anm.) så har samtliga rekommendationer genomförts på familjens eget önskemål.

Denne socialsekreterare betonar att allt stöd som introducerats har utgått från familjens önskemål och inte utifrån Högelids rekommendation.

Flertalet av de svarande har dock inte uppgett varför de inte valt att genomföra föreslagna rekommendationer. Noterbart är dock att den mest genomgripande rekommendationen om att placeras utanför hemmet har en relativt hög genomförandegrad.

7.8 Profet i egen stad

Finns det skillnader mellan enkätsvar från VoBs upptagningsområde och kommunerna i övriga landet? Genom att jämföra data så framkommer en viss skillnad mellan VoBs upptagningsområde i Kronoberg och övriga landet.

Tabell 19. Utredningens värde och kommunregion

Utredningens värde	VoB kommuner	Övriga kommuner
Stort/Mycket stort	3	5
Varken stort eller litet	4	1
Litet/Mycket litet	-	1

Tabell 20. Rekommendationernas värde och kommunregion

Rekommendationernas värde	VoB kommuner	Övriga kommuner
Stort/Mycket stort	2	5
Varken stort eller litet	3	2
Litet/Mycket litet	1	-

(Internt bortfall: 1)

Det visar sig att kommunerna utanför VoBs upptagningsområde värderat såväl utredning som rekommendationer högre än de kommuner som finns i närområdet. Hur denna skillnad ska förklaras är svårt att uttala sig om. En tanke kan vara att kommunerna i närområdet har fler erfarenheter av placeringar på Högelid och därför tycker att de fått utredningar och rekommendationer som motsvarade deras förutfattade förväntning.

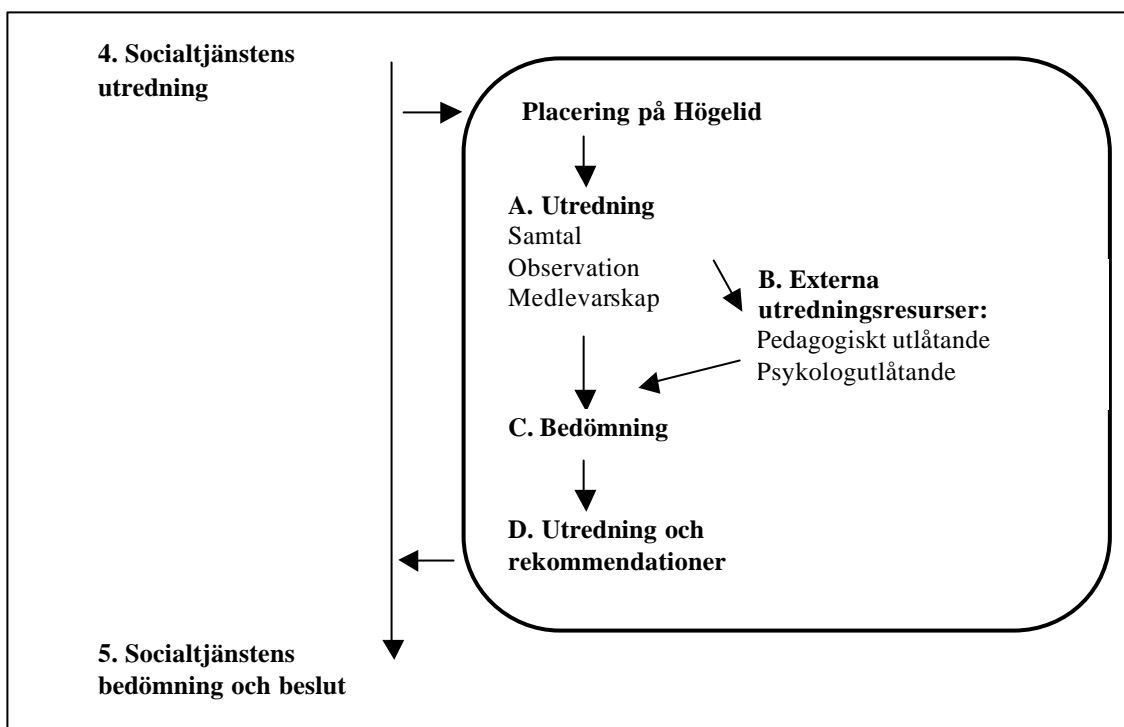
8. DISKUSSION

8.1 Diskussion utifrån syfte och frågeställningar

I följande diskussion vill jag återkomma till rapportens inledande syfte och de frågeställningar som där ställdes. Jag vill försöka besvara och diskutera frågorna i tur och ordning även om svaren innehållsmässigt är sammankopplade till den totala och komplexa utredningsmiljö som Högelid utgör. Syftet med rapporten var att förklara *vilken betydelse socialtjänsten tillmäter en utredningsplacering på Högelid?* Högelid arbetar alltid på uppdrag av socialtjänsten och mycket pekar på att Högelid fyller en viktig roll i socialtjänstens arbete med ungdomar som befaras leva i en utsatt situation. Man kan också anta att Högelid även har en betydelse redan innan en placering kommer till stånd. Det är inte ovanligt att socialsekreterare tar kontakt och hör efter om det finns lediga platser utan att det i stunden är aktuellt att genomföra en placering av ungdomen. Denna typ av förfrågan och eller förhandsreservation av plats är kostnadsfri och garanterar givetvis inte en plats ifall någon annan kommun bestämmer sig för att använda den lediga platsen. Möjlighet till förhandsförfrågan har troligtvis ändå en betydelse i socialsekreterarnas arbete. Själva vetskapen om att man snabbt kan få fram en plats på Högelid gör det lättare att avvakta hur ungdomens situation utvecklar sig. Skulle situationen förvärras och bedömas ohållbar vet socialsekreteraren att den mycket snabbt kan göra en placering.

Nedanstående figur vill åskådliggöra i vilket skede Högelids utredningsarbete bedrivs inom ramen för socialtjänstens *hela* utredningsprocess. (Se också Figur 1 ovan i avsnitt 5.2).

Figur 2. Samspelet mellan socialtjänsten och Högelids uppdragsutredning.



Figuren påvisar att Högelids utredning och rekommendationer återförs till socialsekreteraren innan denne ska fatta sitt beslut. Genom att introducera en utredningsplacering på Högelid skapar socialsekreteraren en tidsbegränsad insats. Utredningstiden ska klarlägga vilka resurser som finns hos den unge och i dennes familj. Först efter detta klargörande fattas ett mer definitivt beslut av socialsekreteraren. Högelids utredning framstår då som en delutredning och som ett kompletterande utredningsmaterial till den utredning socialsekreteraren själv genomför med stöd av SoL. Högelid har inget inflytande över socialsekreterarens bedömning eller beslut. Deras uppdrag och inflytande upphör när de överlämnar den skriftliga utredningen i samband med delgivningsmötet och då ungdomen lämnar institutionen.

I korthet kan man säga att Högelid erbjuder socialtjänsten två tjänster:

- Placeringsmöjlighet med dygnet runt-funktion.
- Ytterligare utredningsmaterial.

Den första frågan som ställdes var *hur Högelid gör sina utredningar?* Högelids arbetsmetodik präglas och kan liknas vid två av de tre utredningsstrategier som Westlund och Isaksson (2001) beskrev. De är den *informationsprövande processen* och den *reflekterande processen*. Det förhållandet att ungdomen vistas på Högelid dygnets alla timmar ger kontinuerlig möjlighet till dialog och interaktion med ungdomen. Ungdomarna har under utredningstiden getts en möjlighet att stanna upp och verkligen fundera kring sin situation tillsammans med utredningspersonalen. Det är inte bara genom samtal som man når kunskap utan man kan observera vad som händer medan det händer. I dialog för man sedan samtal med ungdomen om vad denne tänker och känner kring det som inträffar. Det är framför allt i utredningarnas samtalsreferat med ungdomen som man finner att den reflekterande utredningsstrategin är verksam. Utredningarna för övrigt präglas mer av det som kan beskrivas som en informationsprövande process. Det skriftliga materialet är också i hög grad uppbyggt kring det som Morén (1992) kallar problemlösningstänkande. Den kritik att som förekommit att socialarbetares utredningar inte i tillräcklig grad inhämtar uppgifter från klienter och deras närstående gäller inte för Högelids utredningar¹². Det är snarare regel än undantag att flera av ungdomens närstående kommer till tals som referenter. Även om det framkommer mångsidig information kvarstår dock det förhållande att utredningarna är präglade av ett problemlösningstänkande. Det är genom återgivning av det som avviker från det normala som berättelsen om ungdomen träder fram.

Det Westlund och Isaksson (2001) kallar en mobiliserande strategi har jag inte funnit som en uttalad utredningsstrategi i det studerade materialet. Personal berättar att det förekommer att de medverkar i familjerådslag där anhöriga bjuds in för att se om de på egen hand kan finna positiva lösningar. I det studerade materialet har jag dock inte funnit uppgifter om att det skett ett sådant mobiliserande arbete. Jag har dock funnit placeringar som indirekt fått en mobiliserande effekt. Ett exempel är en ungdom som under lång tid vägrat följa sina föräldrars regler. Ungdomen hade sökt sig utanför familjen och levde på ett sådant sätt att både vårdnadshavare och socialtjänsten uppfattade det som en fara. Efter en kortare tid på Högelid började ungdomen allt mer inse att denne var inne på fel väg. I samband med en hemresa fick föräldrarna åter en positiv kontakt med sin ungdom vilket resulterade att ungdomen stannade kvar hemma och inte återvände till institutionen. Att utfallet blev så uppmuntrades av socialsekreteraren som avbröt utredningsplaceringen i förtid. För denna ungdom kan man se att själva place-

¹² Denna diskussion beskrivs bl. a i Sundell och Humlesjö (1996).

ringen tjänade som en gränssättning och indirekt mobiliserade föräldrar att återfå sitt mandat att fungera som fostrare för ungdomen.

En ytterligare frågeställning som angavs i syftet var att undersöka: **varför anlitar socialtjänsten Högelid?** Ungdomar som placeras på Högelid är kända av socialtjänsten och parallellt med placeringen på Högelid är de också uppmärksammade i en utredning enligt SoL. Studien visar att flertalet av socialsekreterarna bedömde situationen för ungdomen som akut eller till och med mycket akut när placeringen genomfördes. Socialtjänstens traditionella sätt att utreda ungdomen på hemorten kompletterades därför med ett beslut om en utredningsplacering. Socialsekreteraren vill med placeringen förhindra att problematiken fortsätter eller förvärras men också inhämta ytterligare utredningsmaterial.

Vissa enkätsvar tyder på att socialsekreterare ansåg sig veta att ungdomen behövde ytterligare insatser redan innan Högelid anlätades som en utredningsresurs. Med sådana svar framstår det som förvånande att socialsekreteraren inte själv genomför utredningen i dess helhet och redan från början försöker introducera den tänkta biståndsinsatsen. Att ta vägen över Högelids utredningsverksamhet kan verka vara en omväg. Ett sätt att förklara detta förhållande är att situationen vid placeringen är präglad av det akuta, att något måste ske som bryter ett destruktivt skeende. Socialsekreteraren har inte kunnat upprätta en utredningskontakt med ungdomen och/eller dennes familj, antingen för att situationen är alltför turbulent eller för att ungdomen inte medverkar i utredningssituationen. Genom att introducera Högelid gör socialtjänsten en markant förändring av ungdomens vardag. Högelid får i uppdrag att upprätta en utredningsallians med ungdomen och dennes familj. Med hjälp av Högelid som fysisk arena ges också socialsekreteraren möjlighet att i mer strukturerad form hålla samtal med ungdomen. De samtal som inte kunnat genomföras i hemmet kan nu genomföras på Högelid.

Att Högelid är en utredningsinstitution med tidsbegränsad placering tror jag också kan ha en betydelse för socialsekreterarens ställningstagande. Man kan förmoda att det är lättare att motivera ungdomen och/eller dess vårdnadshavare att acceptera en utredningsplacering då den inte framstår som så definitiv som en annan typ av placering. Under utredningstiden får både ungdomen och vårdnadshavare i praktiken uppleva hur det fungerar när de inte längre bor tillsammans. De ges en föräning av vad en mer långsiktig placering skulle få för inverkan på deras liv. Kanske blir det lättare att inse eller acceptera nödvändigheten av att en placering kommer till stånd efter tiden på Högelid?

Den tredje frågeställning var **hur socialtjänsten värderar Högelids utredningar?** I studien framkommer att socialsekreterarna tillmäter utredningarna ett positivt värde. De har visserligen inte ansett att de fått mycket helt ny kunskap. Högelids utredningar kan dock inte bedömas som att de enbart återger det som socialsekreteraren redan tidigare visste eller själv hade kunnat beskriva i en utredning. Högelids utredning tillhandahåller unik och detaljrik information som erhålls tack vare att personalen följer ungdomen i alla vardagshändelser som utspelar sig på institutionen. Det förhållande att mycket av det som återfinns i Högelids utredningar är händelser och situationer som uppkommit under placeringstiden ger utredningarna ett aktuellt och uttalat "här- och nu"-perspektiv. Uppgifterna som framkommer har odiskutabelt skett under placeringstiden vilket ger också ger utredningen ett stort bevisvärde om uppgifterna skulle komma till användning i en rättslig prövning.

Av det som framkommit i rapporten har Högelids utredningar kanske ett stort värde just för att de bekräftar de antagande som socialsekreteraren gjorde redan innan placeringen. När Högelid kommer fram till likartade utredningsresultat så legitimerar det att socialsekreteraren

gjorde en korrekt bedömning när denne introducerade den kostnadskrävande utredningsplaceringen i ett första skede. Placeringstiden har också utgjort en respittid under vilken socialsekreteraren fått tid att tänka på mer långsiktiga insatser. Utredningens kan också tjäna som legitimerande om socialtjänsten väljer att introducera ytterligare insatser efter utredningstiden. Genom att hänvisa till Högelids utredningsresultat slipper socialsekreteraren att ensam stå för den bedömning som många gånger har livsavgörande betydelse i ungdomarnas liv.

Det kan framstå som positivt att två utredningar och bedömningar, socialsekreterarens egen och Högelids, kommer fram till likartad bedömning av den unges situation. Det borgar för att bedömningen är välgrundad och att föreslagna insatser behövliga. Samtidigt så framstår de båda utredningsbeskrivningarna som kraftfulla och det måste vara svårt för en ungdom eller dess föräldrar att förmedla en annan tolkning av situationen. Man kan med fog säga att Högelid och socialtjänsten är starka parter i detta sammanhang medan föräldrar och ungdom är svaga. Högelid kommer in i en akut och turbulent situation i familjernas liv. Av familjer kan de lätt uppfattas att stå bredvid den konflikt man kanske upplever gentemot socialtjänsten. Föräldrar och ungdomar är också tvungna att gå via Högelids personal för att upprätthålla kontakten. Föräldrarna måste använda sig av Högelids personal och förmedlar speciella önskemål och kunskaper om sitt barn för att barnet ska ha det bra under placeringstiden. Högelid "tittar på" medan interaktionen pågår mellan ungdom och föräldrar på ett mer påtagligt sätt. Den akuta och turbulenta situationen i sig framkallar reaktioner och bara genom att finnas till hands så får Högelid en kontakt med familjerna. Högelids position blir central i detta sammanhang, något av "spindeln i nätet". De har vardaglig kontakt med ungdomen, med föräldrarna och återger varje vecka till socialsekreteraren vad som sker.

Den veckovisa återrapporteringen från Högelid till socialsekreteraren kan liknas vid ett pågående samtal. Här finns möjligheter att det etableras en samsyn kring den unge och dess situation. Att Högelid och socialsekreterares utredningsstrategier liknar varandra genom att de är problemfokuserade och beskriver brister underlättar troligen att samarbete och samsyn är lättare att uppnå. Den täta kontakten innebär också att det inte är något överraskande utredningsmaterial som läggs fram på delgivningsmötet. I det studerade materialet har jag inte funnit att det råder någon större diskrepans mellan hur Högelid och socialsekreteraren beskriver situationen. Till och med den socialsekreterare som är starkt negativ till hur Högelid genomförde uppdraget skriver angående utredningen: *Visst stämmer det i stora drag men det är inga nyheter...*

Den fjärde av rapportens frågeställningar var: ***hur värderar socialtjänsten Högelids rekommendationer?*** Den absolut vanligaste rekommendationen är att ungdomen efter utredningstiden är i behov av fortsatt placerig på behandlingshem eller i familjehem. Placeringar är en av de mest omfattande insatserna socialtjänsten har på sin repertoar och jag blev själv förvånad över att så många av kommunerna fullföljt placeringsrekommendationen. Av enkätsvaren framkommer att nio ungdomar efter Högelids utredningstid är placerade i familjehem eller på annan institution i enlighet med Högelids rekommendation (se tabell 10). Detta visar att Högelids utredning och rekommendationer har kommit till användning i socialsekreterarens fortsatta arbete med den unge. Det visar sig dock att Högelids rekommendationer är genomförda i olika hög grad. Inte i något fall framkommer det att skälet till att inte genomföra rekommendationer beror på att socialsekreteraren avvisar rekommendationens giltighet. Istället hänvisas till andra förhållanden. Det kan vara att ungdomen eller dennes familj inte är motiverade till ytterligare insatser. Det visar sig också att en del rekommendationer som inbegriper tredje part, t.ex. barnpsykiatrin, varit svåra att genomföra då barnpsykiatrin har långa väntetider.

8.2 Avslutande kommentar

I läsningen av Högelids utredningar kan man urskilja de olika intrigerna: *tonåring på glid*, *den otillräckliga modern* och *det missanpassade barnet* (Hilte 2000). Struktur och förutsägbarhet är viktiga begrepp för institutionen Högelid. För att verksamheten ska kunna låta en relativt stor grupp ungdomar passera genom utredningsprocessen varje år behöver man regler och rutiner. Genom att utgå från vissa enhetliga rutiner så blir Högelids arbetsmetodik förutsägbar för arbetsenheten och personalgruppen. De enskilda ungdomarna måste underställa sig denna enhetlighet och acceptera reglerna. Redan från första dagen får ungdomen klart för sig att denne kommit till ett ställe där man förväntas ha stora problem. Man kommer att lämna drogtester och befaras ha relativt avancerade erfarenheter av kriminalitet och/eller andra avvikande beteenden. Att vara liten, ledsen och rädd är ingen framkomlig väg när man utsätts för de jämnårigas granskning. Bli accepterad av de jämnåriga framstår som viktigt men det påverkar också hur man kommer att visa upp sig för de andra som vistas på Högelid. Den höga genomströmningen av ungdomar och det fasta regelverket påverkar interaktionen på Högelid. Att se den unika individen och göra individuella förändringar försvåras när det är den kollektiva och gemensamma vardagen som måste fungera.

Med talet om berättelser och intriger vill jag inte förringa att ungdomarna som kommer till Högelid bär på en svår livsproblematik. De har ofta under lång tid levt med stora bekymmer. Vid genomläsningen av den skriftliga dokumentationen har jag upprepade gånger blivit berörd av ungdomarnas många gånger svåra och utsatta situation. Det handlar om drogmissbruk, ensamhet, övergrepp, separationer, dödsfall etc. Att inte tillerkänna att ungdomarna behöver stöd vore att förringa deras situation och svika dem. Det är därför inte överraskande att merparten av rekommendationerna från Högelid pekar på att det bör ske stora och genomgripande förändringar i ungdomarnas livssituation. Förändringar som förhoppningsvis skapar bättre förutsättningar för ungdomen att leva ett bra liv.

Avslutningsvis vill jag uppmärksamma två saker som jag anser kan utvecklas i syfte att förbättra utredningarnas kvalitet. Båda gäller hur utredningen presenteras i sin skriftliga form. Det första rör Högelids utredningsstrategier. Jag använder mig återigen av begreppen *informationsprövande process* och *reflektionsprövande process*. Den skriftliga utredningen som helhet bärs idag upp av det som kan beskrivas som en informationsprövande process. Högelid undersöker vilka problem som finns kring ungdomen och redogör sedan för problemen i utredningen. Jag bedömer att det praktiska utredningsförfarandet präglas av en reflektionsprövande process i högre grad än vad som framträder i utredningen. Ungdomen och teamet har intensiva och dagliga samtal under tre månader i vilka de resonerar om ungdomens livssituation. Det framkommer att ungdomar initialt är mer avvaktande mot personalen men efter en *landningsfas* lyckas personalen i regel etablera relationer med den ungdom som utreds. Denna relation är förutsättningen för de samtal i vilka personalen får tillgång till den unges egen beskrivning och uppfattning av sin levnadssituation. Det jag vill benämna som reflektionsprövande process framträder tydligast i utredningens skriftliga form under det avsnitt som kallas "samtal med ungdomen". Min poäng är dock att Högelid underutnyttjar den kunskap de erhållit med hjälp av den reflekterande utredningsprocessen. Som det framstår idag är "samtal med ungdomen" snarast ett avsnitt där ungdomen ges möjlighet att kommentera de händelser och förhållanden som utgör skälen till placeringen. Detta avsnitt finner jag möjligt att ytterligare tematisera med syfte att presentera ungdomen som en tänkande och kännande person med en helt egen och personlig syn på sin situation. Vad är det han eller hon själv ser som viktigt? Hur ser han eller hon på sin närmaste framtid och i ett något längre perspektiv? Hur ser ungdomen på de föreslagna insatserna och vad de

kommer att betyda för hans eller hennes liv? Har ungdomen egna funderingar på vad som skulle kunna vara alternativ till de föreslagna insatserna?

Det andra förhållandet jag vill uppmärksamma är att utredningen genomförs på uppdrag av socialtjänsten. Lars-Christer Hydén (1995) framhåller att utredningstexter i stor utsträckning författas med hänsyn till *en tänkt, avsedd eller faktiskt kommande läsare*. I Högelids fall framstår det klart att texterna skrivs med tanke på den socialsekreterare som gett institutionen utredningsuppdraget. När jag själv tagit del av utredningarna är det påfallande svåra levnads-situationer som träder fram och det har varit svårt att läsa utredningarna utan att bli berörd. Det får mig att fundera på om inte ungdomarna själva blir lika berörda av den berättelse som framträder. Den är visserligen inte osann men framstår likväl som en uppräkningslista av flera problematiska förhållanden. Kanske kan denna sammanlagda problematiska beskrivning vara en av anledningarna till att utredningarna väcker känslomässiga reaktioner vid de så kallade delgivningsmötena.

I utredningarna talar personalen om sig själva i tredje person under benämningen ”personalen” och ungdomen med namnet. Beskrivningen framstår som ett objekt som talar om ett annat objekt. En möjlighet att förmedla ytterligare en bild i utredningen är att personalen skriver ett avsnitt där de i första hand vänder sig direkt till ungdomen. Ett sådant avsnitt skulle mer framstå som att ett subjekt som talar till ett annat subjekt. Ett avsnitt där utredningsteamet skriver om sig själva i första person skulle mer få en karaktär av en dialog och mer påminna om brevets uttrycksform.

För att konkretisera vad jag menar ska jag citera direkt ur en utredning.

Citat av utredningstext	Omformulering till första person
<p>”NN är mycket omtyckt av personalen och NN har gärna skämtat och skojat med dem. Om NN har haft några behov eller funderingar kring något har NN inte haft svårt att gå till personalen och framföra detta. Om någon av de vuxna har pysslat i huset har NN lagt märke till det och kommenterat det positivt, och NN har gärna hjälpt till med olika sysslor.”</p>	<p>Vi i teamet har tyckt det varit mycket roligt att lära känna dig. Du har många gånger bidragit till glada stunder här på Högelid och din humor ser vi som en stor tillgång för dig. Du har också en positiv förmåga att våga vända dig till andra människor om det är något du undrar över eller behöver hjälp med.</p>
<p>”Efter en tid på Högelid förändrades NNs attityd och under en period klarade NN inte av att bli tillrättvisad av personal. NN tog då upp hur orättvist allt var och sade ’vissa får göra en massa skit utan att personalen säger till dem, men jag får skit direkt’.</p>	<p>En annan förmåga är att du uppskattar när någon pysslar i huset och du kan dessutom dela med dig med beröm. Du har heller inte dragit dig undan utan varit beredd att hjälpa till. Det tyder på att flera positiva saker. Du är ansvarstagande, hjälpsam och har en förmåga att själv se när någon kan behöva ha din hjälp.</p> <p>En annan sak som vi lagt märke till är att rättvisa betyder mycket för dig. Framför allt reagerar du när det är något du tycker är orättvist. Att reagera på orättvisor är en viktig och bra förmåga som också tyder på att du har mod att säga ifrån. I vissa situationer kan det dock vara svårt att uppnå total rättvisa. Då kan ditt kämpande snarare leda till svårigheter för dig själv men också sära dem du menar vara orättvisa.</p>

Bakom mitt resonemang finns antaganden om att människor skapar sin självbild i interaktion med andra människor. Detta antagande är centralt inom teoribildningen symbolisk

interaktionism. I denna teori antas att vår subjektiva uppfattning om oss själva utvecklas, påverkas och förändras av hur vi bekräftas och benämns av andra.¹³

Att berättelser kan användas i terapeutiska sammanhang utnyttjas i hög grad av den narrativa terapin. I denna terapiform finns ett grundelement som kallas återberättande (re-telling). I återberättandet använder terapeuten sig själv och sina erfarenheter som en spegel eller bollplank för personer som berättar en problemfylld historia. Terapeuten återberättar inte en alternativ sanning som ersätter personens sanning utan tillför ytterligare en berättelse eller dimension med fokus på en fylligare beskrivning av personen och personens möjligheter. (Abrahamsson 2000).

En mer personlig beskrivning från utredningsteamet med fokus på möjligheter och förmågor kan också tjäna som en form av avslutning av teamets relation med den unge. Redan idag har man en *avskedsfest* som inbegriper ett avsked med tillönskan om en positiv framtid. Att detta avsked dokumenteras i skriftlig form innebär att ungdomen kan återvända till sin utredningstext och i detta *möjligheternas* utredningsavsnitt på nytt bli uppmärksammas och bekräftad i positiv mening. Det är unga människor som utreds på Högelid. Unga människor som av olika anledningar har en självbild som av dem själva och andra beskrivs som problematisk. Att i skriftlig form förmedla en berättelse där de goda förmågorna fokuseras förtar inte att livet också innebär svårigheter. Att ha varit på Högelid under tre månader har inte bara inneburit att man varit utredd utan också sedd och bekräftad som en ung människa. Trots alla de bekymmer som framkommer skulle kanske ett mer uppmuntrande ord på vägen vara på sin plats? Ett sådant textavsnitt kanske blir den långvariga behållning för ungdomen när han eller hon tänker tillbaka på sin tid på Högelid? En beskrivning som kanske för ungdomen själv kan vara både roligare och mer utvecklande att läsa om och om igen i framtiden.

¹³ Om den symboliska interaktionismen se bl.a. Lars-Erik Berg (2000).

REFERENSER

Litteratur:

Andersson, G; Aronsson, K; Hessle, S; Hollander, A och Lundström, T (1996:). *Barnet i den sociala barnvården*. Centrum för utvärdering av socialt arbete och Liber AB.

Aresik-Ram, Susanne och Elf, Maria (1999): *Mitt sociala nätverk. Handbok*. Stockholm: Psykologiförlaget AB.

Berg, Lars-Erik (2000): *Den sociala människan: om den symboliska interaktionismen*. I: Månsson, Per (red). *Moderna samhällsteorier. Traditioner, riktningar, teoretiker*. 5 reviderade upplagan. Smedjebacken: Prisma.

Berglund, Stig-Arne (1998): *Val av livstil. Problemungdomars sätt att hantera verklighet och konstruera identitet*. Umeå Universitet. Institutionen för socialt arbete. Umeå.

Billquist Laila. (1999): *Rummet, mötet och ritualerna. En studie av socialbyrån, klientarbetet och klienterna*. Göteborg: Institutionen för socialt arbete, Göteborgs universitet.

Goffman, Erving (1983):. *Totala institutioner. Fyra essäer om anstaltens sociala villkor*. Angered: Rabén & Sjögren.

Morén, Stefan (1992): *Förändringens gestalt: om villkoren för mänskligt bistånd*. Stockholm: Publica.

Petterson, Ulla (2001): *Socialt arbete, politik och professionalisering: den historiska utvecklingen i USA och Sverige*. Stockholm: Natur och Kultur.

Westlund, Peter och Saara Isaksson (2001): *Barnvårdsutredning – information, reflektion, mobilisering*. Falköping: Liber.

Rapporter, meddelanden, tidskrifter, lagar:

Abrahamsson, Erik (2000): *Terapin som tar fram marginaliserade människor ur skamvrån*. I: Socionomen nr 2, år 2000.

Berg, Marie-Louise (2002): *Problemsyndrom hos flickor på särskilda ungdomshem*. Allmän SiS-rapport 2002:02.

Hilte, Mats (2000):. *Förändring och kön i socialt arbete. En narrativ analys av en människo-behandlande organisation*. Meddelande från socialhögskolan 2000:4. Lund.

Hydén, Lars-Christer (1995): *Det sociala misslyckandet som berättelse. Att återställa den moraliska ordningen*. Ur Socialvetenskaplig Tidskrift Årgång 2, nummer 3. 1995.

Knut Sundell & Eva Humlesjö (1996):. *Sociala utredningar med fokus på barn*. FoU-rapport 1996:7, Stockholms socialtjänst.

Lagen (1990:52) med särskilda bestämmelser om vård av unga (LVU).

Lilja, Ingrid (1998): *Familjerådslag i Sverige: rapport från projektet Familjerådslag i Sverige 1995-1997*. Stockholm: Svenska Kommunförbundet.

Östberg, Francesca; Wåhlander, Eva och Milton, Pia (1999):. *Barnavårdsutredningar i sex kommuner: en vinjettstudie*. CUS-skrift, 1999:8. Centrum för utvärdering av socialt arbete.

Socialtjänstlag (SoL) (2001:453).

Uppslagsböcker:

Nationalencyklopedin (1994): Band 15. Höganäs: Bokförlaget Bra Böcker AB.

Internet:

VoBs hemsida (www.vob.se) 2002-01-30.

Socialstyrelsens hemsida (www.sos.se)

Övrigt:

Högelids Ungdomsenhet (1998). *Ungdomen i fokus, uppdraget som grund*. VoB Kronoberg. AV-tryck. Växjö. (Informationsfolder).

Internt utrednings- och utvärderingsmaterial från Högelid.

Bilagor

ENKÄT angående placeringar av ungdomar vid Högelid år 2001.

Högelid utredningsenhet håller på att utvärderas av FoU Kronoberg. Syftet med utvärderingen är att undersöka vilken betydelse Högelids utredningsarbete har i behandlingsplaneringen för socialtjänsten. Enkäten utgör en del av studien och skickas till samtliga kommuner i hela riket som hade en ungdom placerad på Högelid under år 2001.

Det är av mycket stort värde om Du har möjlighet att besvara nedanstående frågor. Givetvis garanteras full *anonymitet* kring Dina svar. Denna anonymitet gäller såväl Dig som svarar på enkäten som för den ungdom som var placerad.

Om Du inte får plats att svara inom textrutorna så kan med fördel baksidan av enkäten användas. Uppstår det problem hur frågorna ska tolkas så tveka då inte att ta kontakt med utvärderaren Björn Jonsson, tfn 0730-59 70 40 eller e-post: jonsson.b.a@telia.com.

Tack på förhand!

Inledande frågor

Var Du handläggare för ungdomen när denne placerades på Högelid?

Ja nej

Är ungdomen fortfarande aktuell inom socialtjänsten.

Ja nej vet ej

Anledningen till att Högelid i första hand kontaktades var behov av:

akutplats utredningsplats Akut- och utredningsplats

Övervägdes annat alternativ än placering på Högelid?

Ja Nej

Om Ja, vad? _____

Situationen vid tidpunkten för placering

Hur var situationen för ungdomen när beslutet fattades om att en placering?

- Mycket allvarligt av akut karaktär, något måste hända omedelbart.
 Av akut karaktär.
 Situationen var allvarlig men ej akut.
 Situationen ej akut men en plats på utredningsinstitution bedömdes var väl lämpad för att klarlägga behandlingsbehov.
 Annat: _____

Utredningsuppdraget

I vilken grad motsvarade Högelids arbete utredningsuppdraget som upprättades vid placeringen?

- I mycket hög grad
 I hög grad
 Varken hög eller låg
 I låg grad
 I mycket låg grad.

Kommentar: _____

Högelids utredning

Utredningen belyser olika teman. I vilken mån tillförde utredningen nya kunskaper om ungdomens livssituation? Markera svaret med X.

	Ny kunskap i hög grad	Ny kunskap i viss mån	Ingen ny kunskap, Förhållandet redan känt
Relation till familj			
Kamratumgänge			
Droger			
Skol-och utbildnings- förhållande			
Fritid			
Sexualitet			
Kriminalitet			

Hur ser Du på värdet av Högelids utredning?

Värdet är:

- Mycket stort
 Stort
 Varken stort eller litet
 Litet
 Mycket litet

Kommentar: _____

Rekommendationen

Nedan redogörs för de rekommendationer som Högelid lämnade efter avslutad utredningstid.

- 1.
- 2.
- 3.
- 4.
- 5.
- 6.

Hur ser du på värdet av de rekommendationer som Högelid lämnade?

Värdet är:

- Mycket stort
 Stort
 Varken stort eller litet
 Litet
 Mycket litet

Kommentar: _____

I vilken mån är rekommendationen genomförd? Markera med X.

Rekommendation nummer	Genomförd	Ej genomförd	Under introduktion
1			
2			
3			
4			
5			
6			

Vilka svårigheter har det funnits att följa rekommendationerna?

(T.ex. svåra att förstå, svåra att genomföra, delar ej rekommendationens giltighet, har ej hunnit introducera dem, går inte nå samförstånd enligt SoL och LVU ej tillämpligt etc, etc)

Har andra typer åtgärder än de Högelid rekommenderade istället erbjudits och/eller introducerats för ungdomen?

- Nej
 Vet ej
 Ja

Om ja, vilken typ av insatser:

Övriga synpunkter på Högelids utredning och rekommendationer.

Använd baksidan om Du vill bidra med ytterligare kommentarer.

Kan Du tänka dig bli kontaktad för telefonintervju?

Nej

Ja Namn _____

Telefon: _____

Stort tack för Din medverkan!